


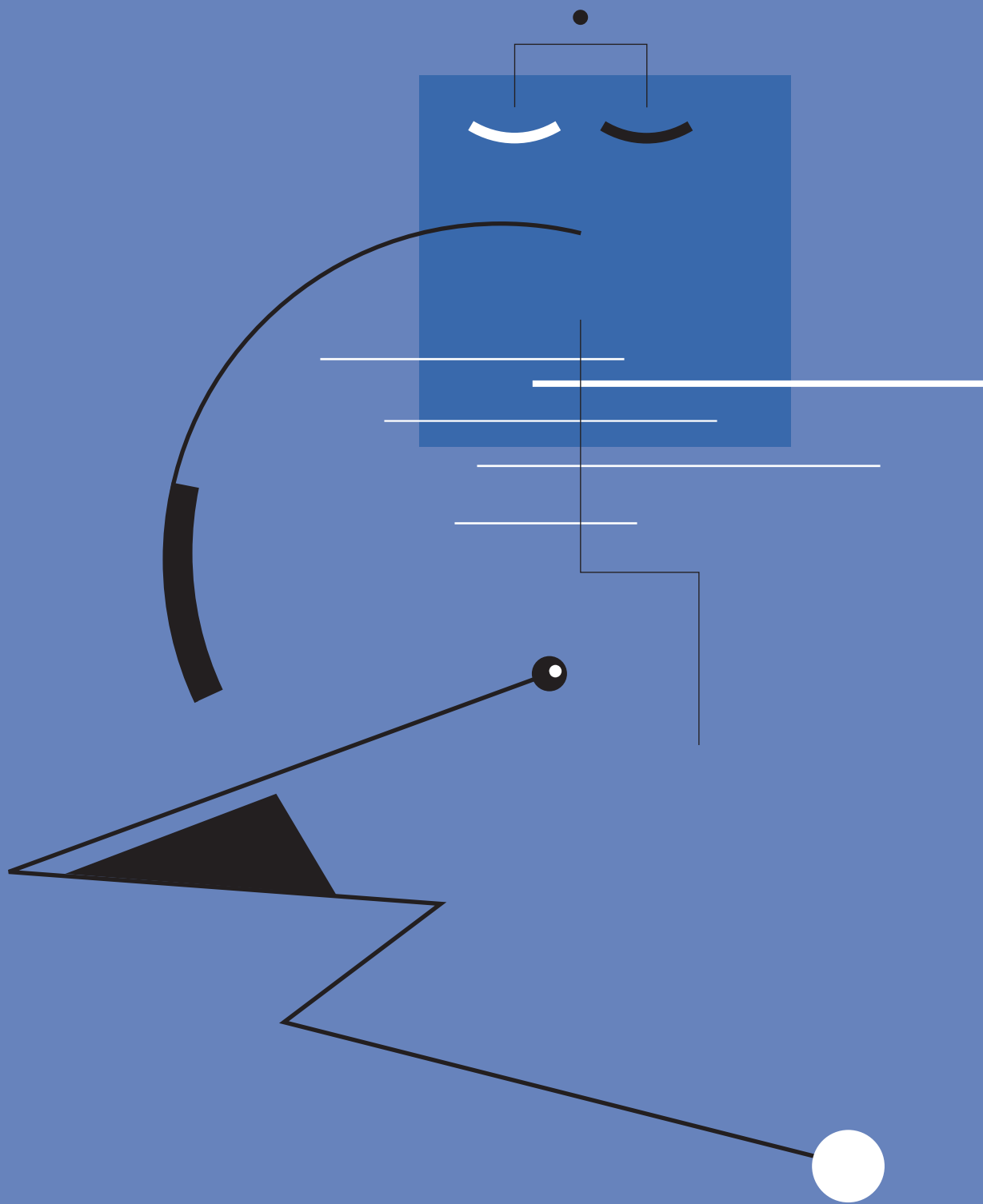


Výroční zpráva 2002 Česká asociace pojišťoven

Žít odpovědně – s pojištěním

OBSAH

	Pojišťovnictví v České republice	
	Úvodní slovo	2
	Vývoj národního hospodářství	4
	Vývoj českého pojišťovnictví v roce 2002	5
	Pojistný trh v roce 2002	10
	Povodně 2002	15
	Česká asociace pojišťoven	
	Souhrnná zpráva o činnosti v roce 2002	18
	Výsledky sekcí a samostatných pracovních skupin	22
	Časopisy ČAP	30
	Prioritní úkoly ČAP v roce 2003	30
	Organizační schéma	31
	Představitelé	32
	Sekce a sekretariát	33
	Nabídka pojistných produktů 2003	34
	Členové	36
	Statistická část	
	Pojistný trh České republiky celkem	46
	Výsledky členů ČAP	47
	Vývoj vybraných ukazatelů hospodářství České republiky	66
	Požárovost	67
	Zdravotnictví	68
	Kriminalita	69
	Nehodovost v silniční dopravě	69



Pojišťovnictví v České republice



ÚVODNÍ SLOVO

Rok 2002 ve vztahu k pojištění a pojišťovnictví zůstane navždy spojen s největší přírodní katastrofou ve střední a východní Evropě, kterou byly srpnové povodně. Postihly značnou část území České republiky, a to území s poměrně značnou koncentrací obyvatelstva i majetku. Celkové ekonomické ztráty představují zhruba 73 mld. Kč, pojištěné škody se odhadují na 37 mld. Kč. Pro veřejnost bylo nejdůležitější sdělení, které asociace zveřejnila v krátké době po povodních a po provedení prvních odhadů škod, tj. že pojišťovny jsou schopny dostát svým závazkům. Další vývoj tato slova potvrdil. K 30. 6. 2003 bylo na pojistných plněních vyplaceno již 27 mld. Kč. Šetření některých složitých škodných událostí, které vyžaduje řadu technických a jiných expertiz, totiž ještě pokračuje, což je obvyklé i v jiných zemích.

Tato katastrofická událost, jakou povodně nesporně byly, však jasně ukázala, že je nutno změnit způsob oceňování rizika, přehodnotit sazby i stávající pojistné produkty. Značný tlak na změnu přišel ze strany zajišťoven, které se významně podílely na úhradě povodňových škod. Počínaje rokem 2003 pojišťovny přikročily k úpravě sazeb u majetkových pojištění, stanovení limitů pojistného plnění a spoluúčasti, specifickému řešení pojištění katastrofických rizik, přísnějšímu oceňování příslušných rizik, modelování scénářů možného zasažení příslušného území povodní a vytváření dostatečných rezerv na krytí budoucích škod. S uspokojením lze konstatovat, že pojišťovny v tomto směru podporovala také asociace. Připravila například doporučení k dalšímu pojišťování nebezpečí povodně, dodala pojišťovnám informace o zátopových územích – maximálním historicky známém rozlivu vody při povodních – přispěla k rozhodnutí o širším využívání geografického informačního systému v pojišťovnách a přikročila k realizaci projektu tzv. tarifních zón.

Dobrou zprávou v souvislosti s povodněmi a pojišťovnami je, že podle výzkumu trhu, který byl proveden podle zadání České asociace pojišťoven v květnu 2003, pojišťovny při likvidaci škod z pohledu postižených klientů obstály. Ti nejvíce ocenili ochotu a jednání zástupců pojišťoven; spokojeno bylo 84 % dotázaných. Podle výzkumu má mezi nepojištěnými domácnostmi zájem o brzké uzavření majetkového pojištění zhruba čtvrtina dotázaných. To je mnohem více než po povodních v roce 1997 na Moravě. Tomuto zájmu je třeba vyjít vstříc.

Pojišťovny v roce 2002 – přes ničivé povodně a jiné vlivy – rozšířily svoji činnost. Podařilo se docílit vzestupu předepsaného pojistného ve výši 12,5 % při rychlejším růstu v životním než v neživotním pojištění. Přes rozdílné výsledky jednotlivých pojišťoven, a ty musíme připustit, bylo docíleno kladného agregovaného výsledku po zdanění.

Předepsané pojistné u životního pojištění vzrostlo o 20,9 %. Nadále působil pozitivně vliv daňových motivací pro tzv. soukromé životní pojištění, které na základě novely zákona o daních z příjmů nabyly účinnosti k 1. 1. 2001. Na uvedeném tempu růstu mělo také svůj podíl jednorázově placené pojistné, vyvolané však důvody, které se již nemusí opakovat. Srovnání s členskými státy Evropské unie ukazuje, pokud jde o podíl pojistného na hrubém domácím produktu, že stále zaostáváme. To však na druhé straně znamená, že životní pojištění má potenciál rozvoje. Ten by měl být umocněn i reformou veřejných rozpočtů a reformou důchodového systému. Věříme, že při těchto koncepčních změnách se konečně prosadí princip rovných podmínek pro všechny operátory ve druhém a třetím pilíři.

Předepsané pojistné u neživotního pojištění se v roce 2002 zvýšilo o 8 %. Tento údaj je třeba chápat jako průměr z 18 pojistných odvětví, jejichž vývoj byl značně diferencovaný. Díky nové právní úpravě vzrostlo předepsané pojistné u zákonného pojištění odpovědnosti zaměstnavatele za škodu při pracovním úrazu nebo nemoci z povolání o 55 %. Pojistné u pojištění budov a staveb obyvatel docílilo růstu o zhruba 16 %. Věřme, že u tohoto majetkového pojištění nastal potřebný obrat. O zhruba 7 % se však snížilo předepsané pojistné u pojištění léčebných výloh v zahraničí.

Významným rysem vývoje v roce 2002 je urychlení prací na dokončení harmonizace českého pojistného práva s právními akty Evropské unie k pojišťovnictví. Ministerstvo financí připravilo návrh novely zákona o pojišťovnictví, návrh zákona o pojišťovacích zprostředkovatelích a samostatných likvidátorech pojistných událostí, návrh zákona o pojistné smlouvě a návrh novely zákona o pojištění odpovědnosti z provozu vozidla. Asociace svými připomínkami a náměty přispívala k jejich tvorbě. V lednu 2003 se jimi začala zabývat Legislativní rada vlády České republiky a v červnu byly již posuzovány v rámci druhého čtení v Poslanecké sněmovně Parlamentu ČR. Počítá se s tím, že by mohly být vyhlášeny do konce roku 2003. Co tyto zákony přinášejí? Především soulad s evropským právem tak, aby české pojišťovnictví mohlo od 1. května 2004 fungovat v rámci jednotného vnitřního pojistného trhu. Důležitým prvkem, který se prolíná všemi těmito návrhy, je důraz na ochranu spotřebitele. V této spojitosti dojde k rozšíření pravomocí státního dozoru nad pojišťovnictvím s tím, že výkon této činnosti se bude orientovat převážně na kontrolu finančního zdraví pojišťoven. Bude zavedena registrace pojišťovacích zprostředkovatelů, přičemž jednou z podmínek pro ni bude doložení požadované odborné způsobilosti. Nová právní úprava pojistné smlouvy zkvalitní závazkové smluvní vztahy v pojištění. Pojišťovny sdružené v České asociaci pojišťoven podporují přijetí těchto zákonů. Jsou si vědomy toho, že jejich implementace bude náročná, ale ve prospěch celého oboru i klientů pojišťoven.

Dovolte mi, abych závěrem poděkoval našim klientům za důvěru a ujistil je, že pojišťovny budou činit vše, aby si ji udržely.



Ing. Vladimír Mráz
prezident

VÝVOJ NÁRODNÍHO HOSPODÁŘSTVÍ

V roce 2002 nastalo zpomalení ekonomického růstu, které bylo ovlivněno změnami vnějších i vnitřních podmínek. Určující roli ve změnách skladby nabídkové a poptávkové strany ekonomiky sehrály podmínky vnější, ovlivněné zejména průběhem útlumové fáze hospodářského cyklu v západoevropském regionu. Pokud jde o vnitřní podmínky, prosazovala se kombinace příznivých i nepříznivých tendencí. K pozitivním rysům ekonomického vývoje patřil dynamický růst spotřeby domácností, sféry služeb, produktivity práce a zisku. Na druhé straně k méně příznivým či nepříznivým rysům ekonomického vývoje patřilo oslabení zahraniční i domácí poptávky, které se promítalo do stagnace investiční aktivity, zpomalení dynamiky zahraničního obchodu a do růstu nezaměstnanosti.

V mezinárodním srovnání dosažený růst hrubého domácího produktu (HDP) o 2,0 % ve stálých cenách roku 1995 zůstal na dvojnásobném tempu růstu v porovnání s průměrem členských zemí Evropské unie. V porovnání se zeměmi OECD si Česká republika udržela pozici mezi první desítkou zemí. V rámci regionálního srovnání však růst HDP zaostal za Slovenskem a Maďarskem.

Průmyslová produkce vzrostla v České republice o 4,8 %. Na tomto růstu se podílela především výroba elektrických a optických přístrojů, průmyslu gumárenského a plastikářského, výroba dopravních prostředků a výroba strojů pro další výrobu. Jejich podíl na celkové průmyslové produkci se zvýšil na 35 %.

Růst spotřebitelských cen zůstal pod průměrem OECD i eurozóny. Na zpomalení inflace pod 2 % se podílely zejména ceny potravin a energií, zpevnění kurzu koruny a výrazný pokles dovozních cen. Nízká inflace podpořila růst reálných příjmů a spotřeby domácností, ale brzdila investiční aktivity. Míra nezaměstnanosti činila ke konci roku 2002 téměř 10 %. Na jejím růstu se podílely tlaky generované zpomalením ekonomiky a doprovodnými faktory, které vyústily v omezování poptávky po pracovních silách.

Deficity státního a veřejných rozpočtů byly v roce 2002 nižší, než se očekávalo. Schodek státního rozpočtu k HDP se snížil na 2,0 %. Na výsledku se podílelo především zrychlení dynamiky daňových a nedaňových příjmů, ale i zpomalení dynamiky výdajů. U ukazatelů vyjadřujících platební a obchodní vztahy se zahraničím – saldo běžného účtu platební bilance k HDP a čistý vývoz k HDP – byly výsledky za rok 2002 o něco horší než v roce 2001.

Základní ekonomické charakteristiky (%)

	2001	2002
HDP – meziroční změny (stálé ceny – 1995)	3,1	2,0
Meziroční míra inflace	4,7	1,8
Míra nezaměstnanosti ke konci období	8,9	9,8
Saldo státního rozpočtu k HDP (běžné ceny)	-3,2	-2,0
Běžný účet platební bilance k HDP (běžné ceny)	-4,7	-6,5
Čistý vývoz k HDP (stálé ceny – 1995)	-9,6	-10,6

Pramen: Český statistický úřad, Praha 2003 (www.czso.cz)

VÝVOJ ČESKÉHO POJIŠŤOVNICTVÍ V ROCE 2002

Pojišťovnictví jako obor navázalo v roce 2002 na úspěšný rozvoj v předchozích letech a prokázalo, že je schopno zvládnout i takovou přírodní katastrofu, jakou byly srpnové povodně.

V oblasti pojistného práva byl urychlen harmonizační proces s legislativou Evropské unie. Probíhala příprava návrhu zákona o pojistné smlouvě, návrhu novely zákona o pojišťovnictví, návrhu zákona o pojišťovacích zprostředkovatelích a samostatných likvidátorech pojistných událostí a návrhu novely zákona o pojištění odpovědnosti z provozu vozidla. Proběhla meziresortní připomínková řízení, ale zejména vzhledem k volbám byly návrhy uvedených zákonů finálně projednány na dvou zasedáních Legislativní rady vlády České republiky až v prvním čtvrtletí 2003. Následně byly schváleny vládou. Legislativní proces by mohl být ukončen na podzim 2003. Pak bude české pojistné právo v zásadě kompatibilní s právem Evropské unie. Slovo „v zásadě“ je uvedeno zvláště proto, že již mezitím byla přijata řada nových směrnic k pojišťovnictví, které budou rovněž vyžadovat ve stanoveném období jejich implementaci do českého práva.

Právní úprava pojistné smlouvy je navrhována jako samostatný zákon. Upravuje se například vznik a zánik pojištění, práva a povinnosti pojistitele a pojistníka a definuje se škodové a obnosové pojištění. Část tohoto návrhu má harmonizační charakter, pokud jde například o příslušnou právní úpravu soupojištění a vybraných pojistných odvětví (pojištění úvěru, pojištění záruky, pojištění právní ochrany apod.).

V návrhu novely zákona o pojišťovnictví, který je v zahraničí často nazýván zákonem o státním dozoru nad pojišťovnictvím, jsou zahrnuta zbývající ustanovení směrnic druhé a třetí generace, která dosud nebyla transponována. Jedná se zejména o zpřesnění podmínek pro povolení pojišťovací činnosti, o úpravu týkající se solventnosti, technických rezerv, finančního umístění či informační povinnosti pojišťovny, rozšíření a zpřesnění výkonu státního dozoru, a to i nad pojišťovacími skupinami. Nelze se nezmínit o nově navrhované úpravě mlčenlivosti a důvěryhodnosti. V návrhu jsou promítnuty takové principy jednotného vnitřního trhu Evropské unie, jako je svoboda zakládání, svoboda volného poskytování služeb a jednotný evropský pas. Tato ustanovení musí nabýt účinnosti dnem 1. 5. 2004, tj. datem přistoupení České republiky k Evropské unii.

Návrh zákona o pojišťovacích zprostředkovatelích a samostatných likvidátorech pojistných událostí přináší do předmětné oblasti zásadní změny. Jsou do něj zakomponována ustanovení směrnice o zprostředkování pojištění, která byla vydána v prosinci 2002. Počítá se s registrací všech pojišťovacích zprostředkovatelů, pokud splní celou řadu požadavků, například na odbornou způsobilost. U pojišťovacích agentů a pojišťovacích makléřů bude rovněž nezbytné, aby prokázali, že mají sjednáno pojištění profesní odpovědnosti a disponují požadovanou finanční jistinou.

Návrh novely zákona o pojištění odpovědnosti z provozu vozidla zpřesňuje na základě zkušeností z praxe platnou právní úpravu přijatou v roce 1999 a transponuje tzv. čtvrtou motorovou směrnici k pojištění odpovědnosti z provozu vozidla, jejímž cílem je zvýšení ochrany spotřebitele na celém území Evropské unie.

Tyto návrhy nových právních předpisů, které by měly být přijaty do konce roku 2003, nabudou účinnosti v roce 2004, případně k 1. 1. 2005. Je nutno dodat, že v roce 2002 nabyly účinnosti některé právní předpisy, které se pojišťovnictví též významně dotýkají.

Dne 1. 1. 2002 nabyla účinnosti vyhláška č. 440/2001 Sb., o odškodnění bolesti a ztížení společenského uplatnění, která především zvýšila hodnotu 1 bodu pro výpočet odškodnění na 120 Kč. Ke stejnému dni nabyla účinnosti vyhláška č. 487/2001 Sb., jíž se mění vyhláška č. 125/1993 Sb., kterou se stanoví podmínky a sazby zákonného pojištění odpovědnosti zaměstnavatele za škodu při pracovním úrazu a nemoci z povolání, ve znění pozdějších předpisů. Touto úpravou sazeb bylo reagoováno na uvedené zvýšení hodnoty tzv. bodu.

K 1. 7. 2002 nabyl účinnosti zákon č. 449/2001 Sb., o myslivosti. Podle tohoto zákona každý, kdo loví zvěř, musí být pojištěn pro případ odpovědnosti za škodu způsobenou při této činnosti ublížením na zdraví nebo usmrcením jiných osob s limitem pojistného plnění nejméně ve výši 20 000 000 Kč a za škodu na věci s limitem pojistného plnění nejméně ve výši 500 000 Kč na jednu pojistnou událost. Pod č. 56/2002 Sb. bylo vyhlášeno úplné znění zákona č. 563/1991 Sb., o účetnictví, ve znění pozdějších předpisů. Výhradně účetnictví pojišťoven se týká Opatření Ministerstva financí č. 2/2002 Sb., čj. 282/105 880/2001, ze dne 21. 12. 2001, kterým se mění účtová osnova a postupy účtování pro pojišťovny a vydává jejich úplné znění. Toto opatření nabylo účinnosti dne 10. 1. 2002, stejně jako Opatření Ministerstva financí č. 3/2002 Sb., čj. 282/113 409/2001, ze dne 21. 12. 2001, kterým se mění opatření o uspořádání a obsahovém vymezení položek účetní závěrky pojišťoven a vydává jeho úplné znění. Související Opatření Ministerstva financí č. 5/2002 Sb., čj. 282/113 417/2001, ze dne 28. 12. 2001, kterým se mění postupy pro provedení konsolidace účetní závěrky pojišťoven a vydává jejich úplné znění, nabylo účinnosti 16. 1. 2002.

Zákonem č. 126/2002 Sb., kterým se změnil zákon č. 21/1992 Sb., o bankách, ve znění pozdějších předpisů, došlo mimo jiné též k novelizaci zákona č. 363/1999 Sb., o pojišťovnictví a o změně některých souvisejících zákonů (zákon o pojišťovnictví), ve znění pozdějších předpisů. Je nutno upozornit, že pojišťovny získaly širší možnost se vzájemně informovat o skutečnostech týkajících se pojištění fyzických a právnických osob v případech stanovených zákonem.

Rok 2002 přinesl snížení počtu pojišťoven působících na českém pojistném trhu na základě povolení Ministerstva financí ze 43 na 42.

Povolání získala Vitalitas pojišťovna, a.s., kterou lze označit jako neživotní a tuzemskou pojišťovnu, a naopak bylo odebráno ČP DIRECT pojišťovně, a.s. (neživotní – tuzemská pojišťovna), a KRAVAG-SACH, Pojišťovně německé silniční dopravy, vzájemnému pojišťovacímu spolku – organizační složce pro Českou republiku (neživotní – zahraniční pojišťovna). Je nutno upozornit, že mezi 42 pojišťovnami působícími na trhu ke konci roku 2002 není Česká kancelář pojistitelů, která byla zřízena zákonem č. 168/1999 Sb., o pojištění odpovědnosti z provozu vozidla, ve znění pozdějších předpisů.

Počet pojišťoven podle druhu provozované činnosti

	1993	1994	1995	1996	1997	1998	1999	2000	2001	2002
POČET POJIŠŤOVEN CELKEM	20	27	35	35	40	41	42	41	43	42
z toho: životních	5	4	5	2	4	5	3	3	3	3
neživotních	7	10	15	14	18	19	21	20	23	22
univerzálních	8	13	15	19	18	17	18	18	17	17

Pramen: Ministerstvo financí

Pokud jde o sledovaný rok 2002, lze tedy 22 pojišťoven označit jako neživotní pojišťovny, to znamená, že provozovaly jedno či více odvětví neživotních pojištění, a 3 jako čistě životní pojišťovny. 17 pojišťoven, tzv. univerzálních, provozovalo souběžně jedno nebo více odvětví životního pojištění a jedno nebo více odvětví neživotního pojištění.

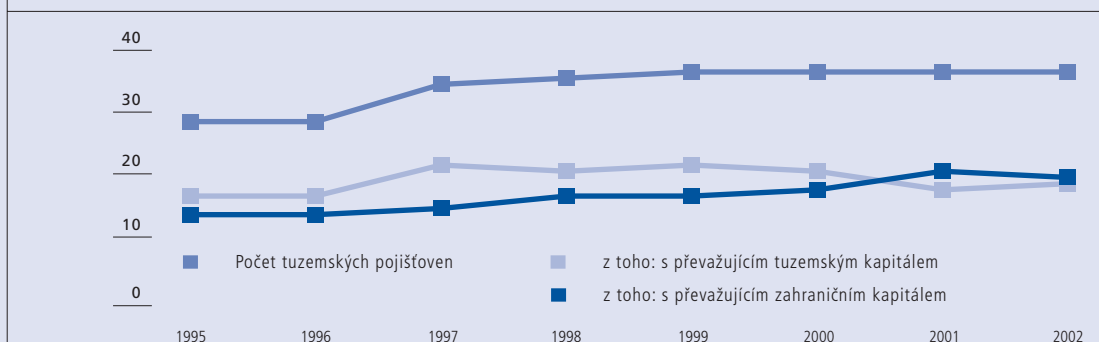
Počet pojišťoven – tuzemských a zahraničních

	1995	1996	1997	1998	1999	2000	2001	2002
POJIŠŤOVNY CELKEM	35	35	40	41	42	41	43	42
Tuzemské pojišťovny	27	27	33	34	35	35	35	35
z toho: s převažujícím zahraničním kapitálem	12	12	13	15	15	16	19	18
s převažujícím tuzemským kapitálem	15	15	20	19	20	19	16	17
Organizační složky zahraničních pojišťoven	8	8	7	7	7	6	8	7

Pramen: Ministerstvo financí

Z uvedených 42 pojišťoven působících na území České republiky v roce 2002 lze 35 charakterizovat jako tuzemské pojišťovny a 7 jako zahraniční (organizační složky pojišťoven se sídlem v zahraničí). V uvedeném počtu tuzemských pojišťoven bylo 33 akciových společností, 1 družstvo a 1 právnická osoba zřízená podle zvláštního zákona (Všeobecná zdravotní pojišťovna České republiky, která měla povolení k provozování soukromého zdravotního pojištění). Pro srovnání lze doplnit, že k 31. 12. 1991 měly povolení k provozování pojišťovací činnosti pouze 3 pojišťovny.

Tuzemské pojišťovny podle druhu kapitálu



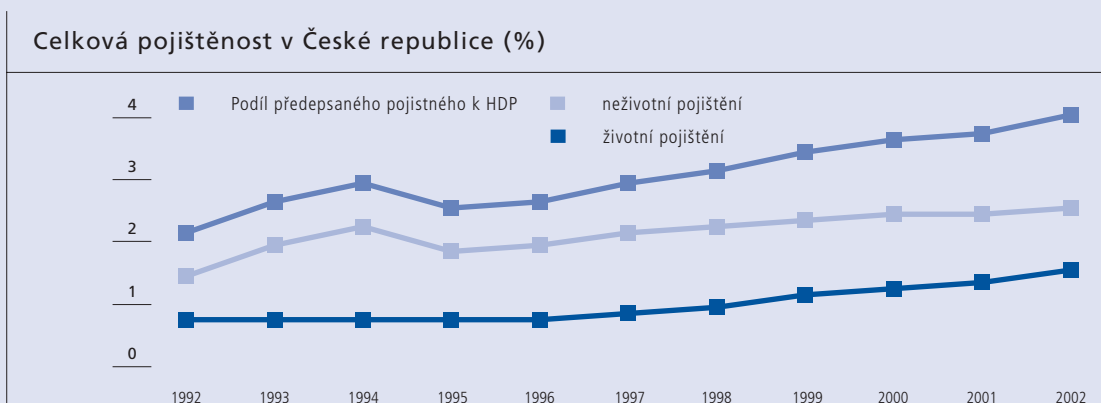
V roce 2002 došlo k dalšímu zkvalitnění pojistné ochrany, a to jak inovacemi pojistných produktů, tak i rozšiřováním nabídky některých typů pojištění ze strany nových i stávajících pojistitelů. Celkově bylo nabízeno zhruba 250 pojištění, resp. pojišťovaných nebezpečí.

V červnu 2003 nabízelo životní pojištění pro případ smrti nebo dožití (kapitálové životní pojištění) 17 členských pojišťoven ČAP, investiční životní pojištění (resp. pojištění spojené s investičním fondem) 9 pojišťoven, důchodové pojištění 11 pojišťoven, pojištění vážných chorob 14 pojišťoven a pojištění domácnosti, stejně jako pojištění budov občanů 15 pojišťoven. Klienti měli širokou možnost volby při výběru pojišťovny. V této výroční zprávě naleznete bližší informace o aktuální nabídce pojistných produktů členských pojišťoven (str. 34).

České pojišťovnictví v roce 2002 znovu posílilo svoji pozici v národním hospodářství. Celková pojištěnost, měřená podílem předepsaného pojistného k HDP v běžných cenách, vzrostla z 3,7 % v roce 2001 na zhruba 4 % v roce 2002.

Celková pojištěnost v České republice (%)

	1992	1993	1994	1995	1996	1997	1998	1999	2000	2001	2002
Podíl předepsaného pojistného k HDP	2,1	2,6	2,9	2,5	2,6	2,9	3,1	3,4	3,6	3,7	4,0
Životní pojištění	0,7	0,7	0,7	0,7	0,7	0,8	0,9	1,1	1,2	1,3	1,5
Neživotní pojištění	1,4	1,9	2,2	1,8	1,9	2,1	2,2	2,3	2,4	2,4	2,5



HDP = hrubý domácí produkt v běžných cenách (použity údaje ČSÚ – změna metodiky od roku 1995)

Pramen: ČSÚ, ČAP, Ministerstvo financí

Vzestup celkové pojištěnosti v roce 2002 byl významnější než v předchozích letech. Je to dáno tím, že růst HDP v běžných cenách oproti roku 2001 představoval jen 4,6 %, kdežto předepsané pojistné celkem v České republice vzrostlo ve stejném období o 12,5 % a u životního pojištění dokonce o 20,9 %. V roce 1992 činila hodnota tohoto ukazatele 2,1 %. Srovnání s členskými státy Evropské unie ukazuje, že existuje stále značná mezera. Jejich celková pojištěnost totiž činila v roce 1992 6,2 % a v roce 2001 8,6 %. Vyplnit tuto mezeru je třeba především v životním pojištění. Podíl pojistného u životního pojištění na HDP činil v roce 2001 v členských státech EU v průměru 5,4 %, kdežto v České republice v roce 2002 1,5 %. U neživotního pojištění není již rozdíl nikterak markantní. Podíl pojistného u neživotního pojištění na HDP dosáhl v členských státech EU v průměru 3,2 % v roce 2001 a v ČR 2,5 % v roce 2002. Z kandidátských zemí činila celková pojištěnost v roce 2001 ve Slovinsku 5,0 %, na Kypru 4,9 %, v Maďarsku 3,3 %, na Slovensku 3,2 % a v Polsku 3,1 %. Jak bylo uvedeno, odstup českého pojišťovnictví od členských států Evropské unie je stále dosti značný v životním pojištění. Potvrzuje to podíl předepsaného pojistného u životního pojištění na celkovém předepsaném pojistném. U zemí EU překročil v roce 2001 63 % a v České republice činil 35,0 %; v roce 2002 se zvýšil na 37,6 %.

Výše uvedená srovnání signalizují, že rozdíly mezi Českou republikou a zeměmi Evropské unie jsou strukturálního, a tím dlouhodobého charakteru a vyplývají z celé řady příčin, mezi jiným z rozdílů v sociálním zabezpečení, důchodovém systému, životní úrovni, motivaci občanů ke sjednávání pojištění apod.

Rozvoj českého pojišťovnictví v roce 2002 lze hodnotit pozitivně. To neznámá, že by byl vývoj bez problémů, například na pojistném trhu.

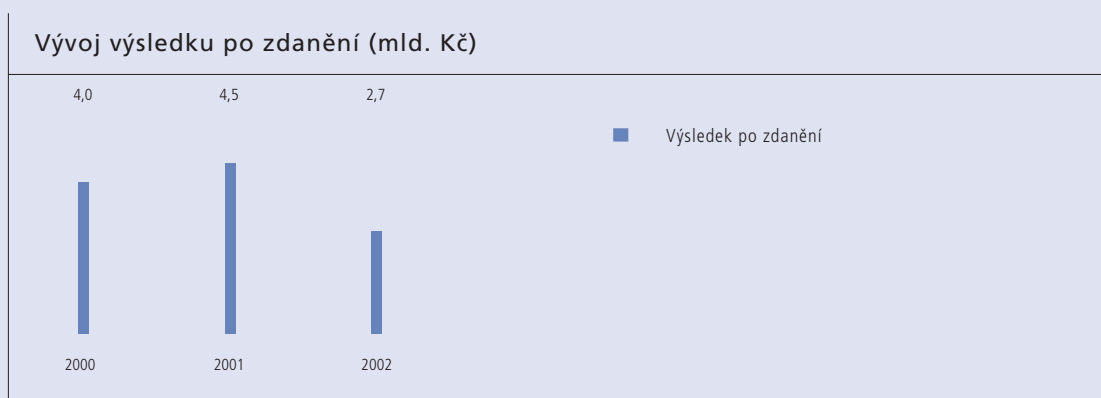
POJISTNÝ TRH V ROCE 2002

POJISTNÝ TRH ČESKÉ REPUBLIKY CELKEM

Celkové předepsané pojistné se v roce 2002, jak již bylo konstatováno, zvýšilo o 12,5 %. Toto tempo růstu bylo větší než tempo růstu hrubého domácího produktu v běžných cenách a mnohem větší než vzestup spotřebitelských cen. Podařilo se docílit kladného agregovaného výsledku (po zdanění) ve výši 2,7 mld. Kč. Byl sice zhruba o 1,8 mld. Kč nižší než v roce 2001, ale vzhledem k povodňovým škodám a poklesu výnosů z investic pojišťoven ho lze hodnotit jako dobrý.

Vývoj výnosů, nákladů a výsledku (mil. Kč)

	2000	2001	2002
Celkové výnosy	373 558	627 851	493 756
Celkové náklady	369 553	623 353	491 067
Výsledek po zdanění	4 005	4 498	2 689



Poměrně značný vzestup výnosů a s tím souvisejících nákladů v roce 2001 byl dán zejména metodikou účtování investičních operací pojišťoven. V roce 2002 byly výsledné hodnoty těchto ekonomických ukazatelů nižší než v roce 2001.

Předepsané pojistné v České republice dosáhlo v roce 2002 výše 90,9 mld. Kč a bylo o zmíněných 12,5 % vyšší než v předchozím roce, u životního pojištění se tento ukazatel zvýšil o 20,9 % a u neživotního pojištění o 8,0 %. Podíl členů ČAP na předepsaném pojistném celkem v České republice v roce 2002 představoval 98,3 %.

Pokud jde o skladbu pojistného trhu, v roce 2002 byla dynamika růstu životního pojištění nesporně umocňována daňovými stimulacemi pro tzv. soukromé životní pojištění. U některých pojišťoven výrazně vzrostlo jednorázově placené pojistné nebo předepsané pojistné u investičního životního pojištění. Podíl životního pojištění na celkovém předepsaném pojistném se zvýšil na 37,6 %. Nad průměrnou dynamikou růstu neživotního pojištění bylo v roce 2002 především pojištění odpovědnosti zaměstnavatele za škodu při pracovním úrazu nebo nemoci z povolání s nárůstem o 55,3 %. Poměrně solidní růst byl zaznamenán též u pojištění budov a staveb obyvatel a pojištění domácnosti. Stojí za zmínku, že téměř stejně – o zhruba 11 % – se zvýšilo předepsané pojistné u havarij-

ního pojištění motorových vozidel a u pojištění odpovědnosti z provozu vozidla. Na druhé straně víceméně stagnace pokračovala u pojištění průmyslu a podnikatelů. Vzhledem k rozdílné dynamice růstu předepsaného pojistného si některá pojistná odvětví či typy pojištění upevnily nebo zhoršily postavení na českém pojistném trhu.

Struktura pojistného trhu ČR v roce 2002

Pojištění	Předepsané pojistné (mil. Kč)	Podíl (%)
CELKEM	90 865	100,0
Životní pojištění celkem	34 192	37,6
Neživotní pojištění celkem	56 673	62,4
• úrazové pojištění	1 617	1,8
• pojištění budov a staveb obyvatel	2 100	2,3
• pojištění domácnosti	1 511	1,7
• pojištění odpovědnosti za škody obyvatel	606	0,7
• pojištění léčebných výloh v zahraničí	844	0,9
• pojištění průmyslu a podnikatelů*	20 117	22,1
z toho: zemědělské pojištění	999	1,1
• havarijní pojištění vozidel celkem	11 991	13,2
• pojištění odpovědnosti z provozu vozidla	17 987	19,8
• zákonné pojištění odpovědnosti zaměstnavatele za škodu při pracovním úrazu nebo nemoci z povolání	4 067	4,5

* zahrnuje i havarijní pojištění

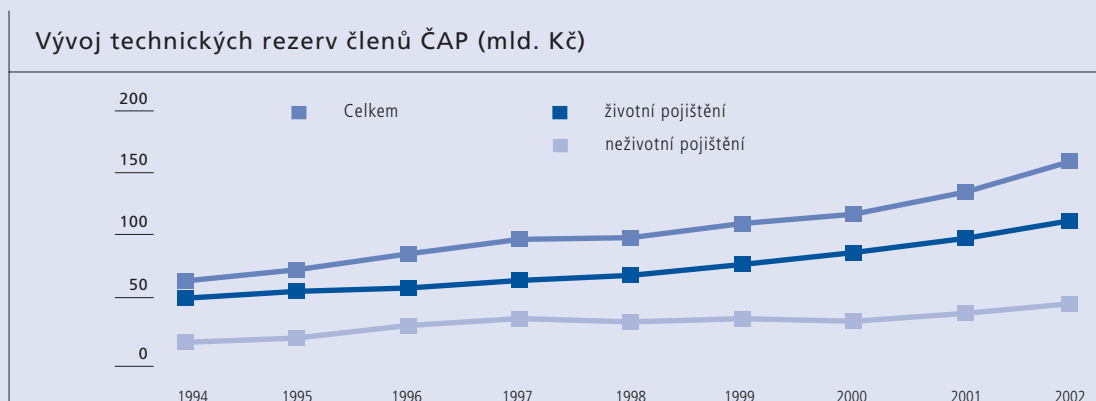
V roce 2002 si zachovalo významnou pozici na českém pojistném trhu pojištění motorových vozidel. Předepsané pojistné u havarijního pojištění vozidel a u pojištění odpovědnosti z provozu vozidla se podílelo v tomto roce na celkovém předepsaném pojistném 33 %. Pokles podílu úrazového pojištění, zvláště oproti roku 2000, má důvod ve změně vykazování úrazového pojištění/připojištění, které – pokud je uzavřeno s pojistnou smlouvou na životní pojištění – je vykazováno v rámci životního pojištění. Od roku 2002 by tomu tak mělo být u všech pojišťoven.

POJISTNÝ TRH PODLE ÚDAJŮ ČAP

U členů ČAP jsou k dispozici poměrně rozsáhlé statistické údaje, což umožňuje detailnější hodnocení pojistného trhu. To je však v podstatě hodnocením celého trhu vzhledem k výše uvedenému podílu členů ČAP na něm. Například životní pojištění provozují pouze členské pojišťovny asociace. U celkových výnosů pak činí podíl členů ČAP 98,9 %. Ty v roce 2002 dosáhly 488 728 mil. Kč. Celkové náklady pak 485 762 mil. Kč. Výsledek po zdanění ve výši 2 966 mil. Kč převyšuje o 278 mil. Kč výsledek za celý trh. Předepsané pojistné členů ČAP činilo 89,3 mld. Kč a zvýšilo se oproti předchozímu roku o 12,8 %. Základní kapitál pojišťoven vzrostl o 0,6 mld. Kč v porovnání s rokem 2001 – na cca 13,5 mld. Kč. Fondy pojišťoven se zvýšily o 45,6 % na 16,6 mld. Kč. U technických rezerv životního pojištění nastal vzestup o 13,7 % na 111,2 mld. Kč a u technických rezerv neživotního pojištění o 25,7 % na 46,7 mld. Kč. Kumulovaná výše celkových technických rezerv činila ke konci roku 2002 v souhrnu 157,9 mld. Kč.

Vývoj technických rezerv členů ČAP (mld. Kč)

	1994	1995	1996	1997	1998	1999	2000	2001	2002
CELKEM	63,4	72,4	85,2	96,9	98,3	109,7	117,1	135,0	157,9
Životní pojištění	49,5	55,0	57,7	63,8	67,9	76,7	86,3	97,8	111,2
Neživotní pojištění	13,9	17,4	27,5	33,1	30,4	33,0	30,8	37,2	46,7



Pokud jde o počet zaměstnanců členských pojišťoven ČAP, ke konci roku 2002 činil 15 333, což je o 0,3 % více než ke konci předchozího roku. V obchodní službě jich působilo 4 067. Nejvyšší počet zaměstnanců – 16 137 – byl vykázán v roce 1998. Od té doby probíhal každoročně mírný pokles jejich počtu. Pojišťovny vykázaly v roce 2002 přes 40 000 spolupracujících partnerů – pojišťovacích zprostředkovatelů, a to jak fyzických, tak právnických osob.

Tabulku A – ilustrující vývoj výše uvedených ukazatelů – naleznete ve statistické příloze této výroční zprávy.

Ze souhrnné rozvahy členů ČAP za rok 2002 plyne, že celková aktiva dosáhla výše 234,0 mld. Kč a finanční umístění 198,8 mld. Kč.

Skladba finančního umístění v roce 2002

	Hodnota (mld. Kč)	Podíl (%)
FINANČNÍ UMÍSTĚNÍ CELKEM	198,8	100,0
Cenné papíry s pevným výnosem	135,0	67,9
Depozita u bank	20,2	10,2
Pozemky a stavby (nemovitosti)	11,1	5,6
Majetkové účasti v podnicích s rozhodujícím vlivem	10,8	5,4
Ostatní	21,7	10,9

Ve skladbě finančního umístění mají v posledních letech rozhodující podíl cenné papíry s pevným výnosem. V roce 2002 se jejich podíl ve srovnání s rokem 2001 zvýšil o 2 %. Logickou reakcí na nízké úrokové sazby bylo snížení podílu bankovních depozit ve sledovaném období o 2,4 %. U ostatních investic nebyly výkyvy v roce 2002 proti roku 2001 výrazné.

Výsledek technického účtu k neživotnímu pojištění byl v roce 2002 záporný ve výši 2 072 mil. Kč. Pro ilustraci: v roce 2000 to bylo minus 906 mil. Kč a v roce 2001 minus 206 mil. Kč.

Tabulka C statistické přílohy poskytuje údaje o vývoji předepsaného pojistného v jednotlivých pojistných odvětvích a u vybraných typů pojištění. V roce 2002 vzrostlo celkové předepsané pojistné členů ČAP o 12,8 %. Nadprůměrně se zvýšilo (bez ohledu na podíl daného pojištění na celkovém předepsaném pojistném) předepsané pojistné například u:

- pojištění nemoci,
- havarijního pojištění pozemních vozidel kromě kolejových,
- pojištění majetku,
- zákonného pojištění odpovědnosti zaměstnavatele za škodu při pracovním úrazu nebo nemoci z povolání,
- pojištění odpovědnosti z provozu letadel,
- pojištění záruky,
- pojištění různých finančních ztrát,
- investičního životního pojištění,
- kapitalizace.

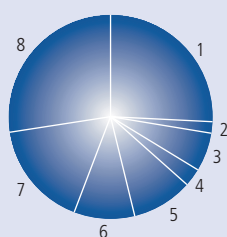
V řadě případů je zvýšení předepsaného pojistného pochopitelné, neboť bylo zčásti vyvoláno tlakem zajistitelů a negativním předchozím škodným průběhem (např. pojištění majetku) či změnou platné právní úpravy (např. zákonné pojištění odpovědnosti zaměstnavatele za škodu při pracovním úrazu nebo nemoci z povolání). V jiných případech (např. investiční životní pojištění) je to důsledek zvýšeného zájmu občanů o daná pojištění.

Obchodní produkce dosáhla v roce 2002 výše 32,7 mld. Kč, což je o 8 % více než v předchozím roce. Téměř 76 % se na ní podíleli pojišťovací zprostředkovatelé, z toho podle kvalifikovaného odhadu vzhledem k neúplnosti údajů od pojišťoven připadalo 76 % na pojišťovací agenty a 24 % na pojišťovací makléře.

Vyřízené pojistné události

Celkově bylo v roce 2002 vyřízeno 2 162 881 pojistných událostí, tj. o 3,7 % více než v roce 2001. Nárůst v roce 2002 nastal především u „živelních“ pojištění, a to o 80 %. U tohoto typu pojištění bylo vyřízeno 207 516 pojistných událostí. O 23 % vzrostl počet vyřízených událostí u havarijního pojištění vozidel. Za zmínku stojí snížení sledovaného ukazatele u krádeží o více než 5 %.

Skladba vyřízených pojistných událostí v roce 2002 (%)



1	Život a důchod	25,8 %
2	Krádež	2,2 %
3	Úraz	5,2 %
4	Plodiny a zvířata	3,4 %
5	Havárie motorových vozidel	10,0 %
6	Živel	9,6 %
7	Pojištění odpovědnosti z provozu vozidla	16,5 %
8	Ostatní	27,3 %

Statistika 2002

Podrobný přehled o vývoji českého pojistného trhu lze získat ze statistické části této výroční zprávy. Údaje za rok 2001 jsou definitivní, údaje za rok 2002 se vztahují k 31. 5. 2003. Součástí statistické části jsou též makroekonomické ukazatele i další statistiky se vztahem k pojištění (požárovost, zdravotnictví, kriminalita a dopravní nehodovost). Oproti předchozím výročním zprávám je ale jejich rozsah menší, neboť se zvýšila dostupnost příslušných údajů (viz odkazy na webové stránky příslušných institucí).

Shrnutí

Pojistný trh si v roce 2002 v podstatě zachoval dynamiku růstu pojistného jako v předchozích letech. Celková pojištěnost, což je podíl předepsaného pojistného k hrubému domácímu produktu, se dostala na úroveň 4 %. Motorem růstu zůstalo životní pojištění. Vzrostl tím jeho podíl na celkovém předepsaném pojistném. Výsledek po zdanění byl nižší než v letech 2001 a 2002, ale jeho výše je vzhledem k srpnovým povodním v roce 2002 a z toho rezultujícím pojistným plněním odpovídající. Pojišťovny tuto největší škodu v historii zvládly. Škody z povodní odhadují na zhruba 37 mld. Kč; k 30. 6. 2003 bylo vyplaceno na pojistných plněních téměř 27 mld. Kč. Změna politiky zajistitelů a skutečný škodný průběh si vynutily radikální obrát v pojišťování. Pojišťovny přikročily u majetkových pojištění ke zkvalitnění risk managementu, upravily sazby pojištění, stanovily limity pojistného plnění apod. Změna vnějších i vnitřních podmínek (například právních) se odrazila v úpravě sazeb i u dalších typů pojištění. Projevilo se to v rozdílném tempu růstu předepsaného pojistného u jednotlivých pojistných odvětví a typů pojištění.

POVODNĚ 2002

Srpnové povodně ve střední a východní Evropě, největší světová přírodní katastrofa roku 2002, zasáhly značnou část území České republiky. Tyto povodně byly způsobeny postupem dvou výrazných tlakových níží a s nimi spojených frontálních systémů postupujících přes střední Evropu v krátkém časovém rozmezí za sebou. Obě navíc postupovaly jen zvolna, čímž se období trvalých srážek prodloužilo. V celé řadě sledovaných profilů vodních toků v ČR byly zaznamenány historicky nejvyšší vodní stavy a průtoky.

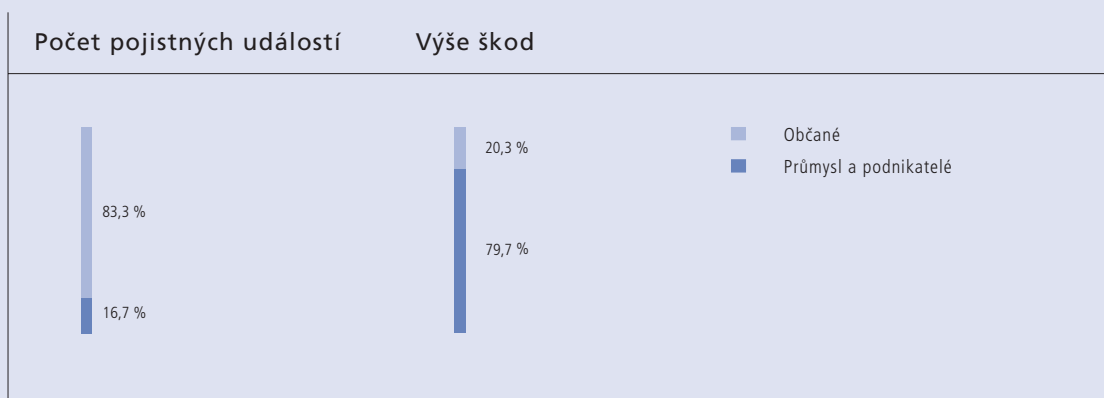
Povodněmi v srpnu 2002 bylo zasaženo v různém rozsahu celkem 43 okresů v rámci 9 krajů, přímo nebo nepřímo bylo povodněmi dotčeno 15,5 % obyvatel České republiky. Celkové škody na majetku byly odhadnuty na více než 73 mld. Kč.

POJIŠTĚNÉ ŠKODY, JEJICH VÝŠE A STRUKTURA

Odhady povodňových škod 17 členských pojišťoven ČAP, které šetřily škody u svých klientů, ukazují, že srpnová povodeň přinesla klientům pojišťoven u nás historicky největší škody. Odhady k 30. 6. 2003 hovořily o cca 82 tisících pojistných událostí, jimž odpovídají škody ve výši přes 36,7 mld. Kč. Oproti posledním velkým povodním z roku 1997 markantně vzrostl podíl pojištěných škod na celkových ekonomických ztrátách z povodní. Ty činily v r. 1997 63 mld. Kč a pojišťovny vyplatily 9,7 mld. Kč, tj. 15,4 %. Odhady celkových škod v r. 2002 činí zmíněných 73 mld. Kč, což při odhadovaných 36,7 mld. Kč vyplacených pojistných plnění znamená, že podíl pojišťoven na celkových ekonomických škodách přesahuje 50 %.

Jiný je také poměr povodněmi zasaženého majetku občanů a podnikatelů. Oproti roku 1997, kdy škody na majetku občanů činily celých 35 % celkového objemu pojištěných škod, je to nyní jen cca 20 %. 80 % výše škod připadá na podnikatele a průmysl. Povodně 2002 totiž postihly v podstatně větší míře městské a průmyslové aglomerace.

Poměr škod na majetku obyvatel a na majetku průmyslových a podnikatelských subjektů z hlediska počtu škod a hodnoty škod byl při povodních 2002 následující: pojištění obyvatel činilo 83,3 % z celkového počtu škod při pouhých 20,3 % z hodnoty celkových škod, zatímco 16,7 % pojistných událostí v pojištění průmyslových a podnikatelských subjektů činilo plných 79,7 % hodnoty všech škod.

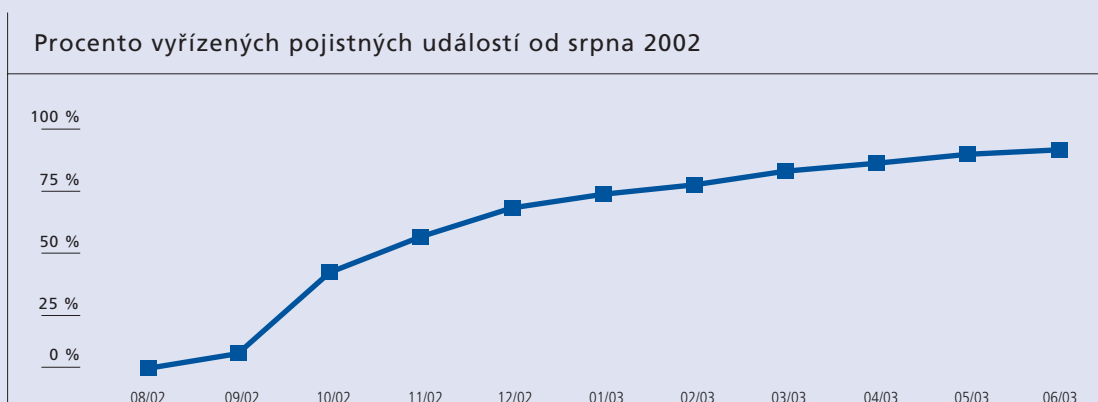


Odhady k 30. 6. 2003.

PLNĚNÍ POJIŠŤOVEN

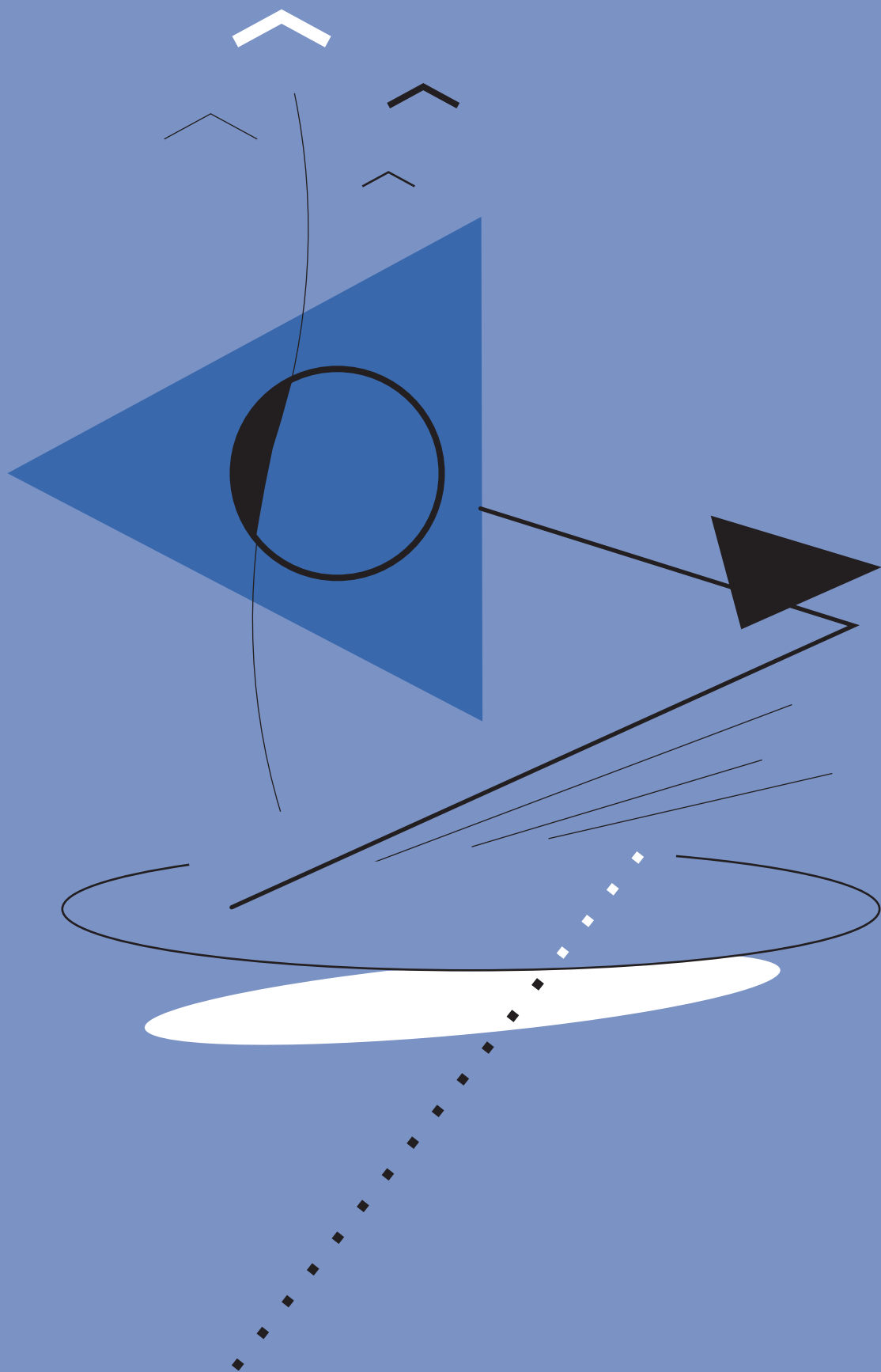
Pojišťovny, jejichž klienti byli povodní zasaženi, zareagovaly okamžitě. V první řadě uklidnily veřejnost. Již v krizovém týdnu od 12. 8. 2002 prostřednictvím asociace prohlásily, že jsou schopny situaci finančně zvládnout a dostát svým závazkům. Ujistily také veřejnost, že jejich likvidátoři a zástupci, kteří okamžitě nastoupili do terénu, budou pružně přistupovat k likvidaci pojistných událostí a v odůvodněných případech a na žádost klienta poskytovat zálohy. Dále realizovaly rozsáhlou informační kampaň s cílem upozornit klienty na jejich povinnosti související například s oznámením pojistné události, vyčíslením škod apod.

O rychlé práci pojišťoven svědčí mj. to, že již dva měsíce po povodních bylo vyřízeno 38 % pojistných událostí a vyplaceno 25 % plnění včetně záloh. Celkovou spokojenost s průběhem likvidace škod v postižených oblastech potvrdily i výsledky průzkumu, který ČAP realizovala prostřednictvím společnosti STEM/MARK v květnu 2003. S ochotou a jednáním zástupců pojišťoven bylo spokojeno 84 % dotázaných, 81 % kladně hodnotilo rychlost vyřízení pojistné události a 77 % plnění závazků pojišťovnou. Spokojenost převládala i s informováním o průběhu vyřizování pojistné události (74 %), s rychlostí výplaty pojistného plnění (73 %) i s poskytnutím zálohy pojišťovnou (65 % spokojených).



Údaje ČAP k 30. 6. 2003 dokládají, že celkem 17 členským pojišťovnám, jež šetří škody u svých klientů, byly k uvedenému datu nahlášeny škody ve výši 36 mld. Kč, což je více než 98 % z celkové odhadované hodnoty, která činí 36,7 mld. Kč. Členské pojišťovny ČAP vyplatily na pojistném plnění svým klientům 26,7 mld. Kč včetně záloh, což je 74 % z hodnoty nahlášených škod. Počet pojistných událostí odhadují pojišťovny na 82 205. Z nahlášených 80 516 bylo vyřízeno plných 73 437 pojistných událostí. Znamená to, že pojišťovny vyřídily 11 měsíců po povodních 91,2 % z celkově nahlášeného počtu pojistných událostí.

Opatření, která pojišťovny i asociace v reakci na srpnové povodně 2002 přijaly, jsou podrobně popsána v jiných částech výroční zprávy.



Česká asociace pojišťoven

SOUHRNNÁ ZPRÁVA O ČINNOSTI V ROCE 2002

Hlavní úkoly České asociace pojišťoven (dále též „ČAP“ nebo „asociace“) na rok 2002 byly schváleny na shromáždění členů dne 13. 3. 2002. V rámci nich byly vytyčeny též tzv. prioritní cíle, na jejichž zabezpečování byla soustředěna stěžejní pozornost prezidia ČAP. Asociace měla podporu členské základny. Bylo to důležité zvláště pro přípravu stanovisek ČAP k návrhům nových právních předpisů. Vzájemná komunikace byla bez problémů zvládnuta též v oblasti zpracování statistik, řešení problematiky povodní apod.

Shromáždění členů konané dne 2. 4. 2003 hodnotilo činnost asociace v roce 2002 a schválilo předloženou zprávu o činnosti. Lze konstatovat, že většina hlavních úkolů byla splněna, i když některé z nich se řeší ještě v roce 2003. Důvodem je zejména časový posun v legislativním procesu u některých návrhů právních předpisů.

K 31. 12. 2001 měla ČAP 30 členů a 2 přidružené členy. CERTUSIA, pojišťovna a.s., vystoupila z ČAP k 20. 2. 2002 a ve čtvrtém čtvrtletí 2002 zaniklo členství u pojišťovny Kravag-Sach, Pojišťovna německé silniční dopravy, vzájemný pojišťovací spolek – organizační složka. Shromáždění členů ČAP přijalo za člena dne 13. 3. 2002 AIG CZECH REPUBLIC pojišťovnu, a.s. K 31. 12. 2002 tak měla asociace 29 členů a 2 přidružené členy. K 31. 12. 2002 požádala o vystoupení z ČAP ČSOB Pojišťovna a.s. Toto vystoupení však nabylo účinnosti teprve na zasedání prezidia ČAP dne 5. 3. 2003. Někteří členové od ledna 2002 do června 2003 změnili název firmy (viz příslušná část výroční zprávy). K 30. 6. 2003 měla asociace 28 členů a 2 přidružené členy.

Financování asociace probíhalo bez problémů. Zprávu o plnění rozpočtu v roce 2002 i zprávu kontrolní komise o hospodaření ČAP v roce 2002, k němuž neměla tato komise připomínky, schválilo shromáždění členů dne 2. 4. 2003. Byl proveden audit účetní závěrky a výrok auditora zněl „bez výhrad“.

Sekretariát řádně zabezpečoval činnosti mu svěřené a odborně podporoval činnost sekcí a jiných orgánů ČAP. Zajišťoval administrativní úkoly i průběžné financování činnosti asociace v souladu s rozpočtem. Zastupoval asociaci rovněž při jednání s partnery. Počátkem roku 2002 měl 16 zaměstnanců. Po celý rok 2002 byl na základě příslušné smlouvy využíván navíc pro řešení projektu ČAP – Informační systém pojišťoven – zaměstnanec jedné členské pojišťovny.

PRIORITNÍ CÍLE

Členové uložili asociaci zajistit v roce 2002 řešení celkem 11 prioritních cílů. Čtyři z nich se týkaly prosazování zájmů členů v souvislosti s přípravou nových právních předpisů k pojištění a pojišťovnictví.

Jednalo se o návrh novely zákona o pojišťovnictví, návrh zákona o pojistné smlouvě, návrh zákona o pojišťovacích zprostředkovatelích a samostatných likvidátorech pojistných událostí a návrh novely zákona o pojištění odpovědnosti z provozu vozidla. Návrhy prvních tří zákonů projednala vláda ČR již v prvním pololetí, ale v důsledku voleb se k nim vrátila znovu ve druhém pololetí. Asociace musela věnovat mimořádnou pozornost každému nově upravenému návrhu příslušného zákona. Komunikovala s členy, koordinovala součinnost odborných orgánů asociace a spolupracovala s řadou partnerů. Intenzivní pracovní konzultace probíhaly s Ministerstvem financí. Asociace uplatňovala připomínky, jež zvyšovaly právní kvalitu návrhů. To se projevilo zvláště na zasedání Legislativní rady vlády ČR dne 24. 1. 2003. Na základě jejích závěrů bylo rozhodnuto o dopracování zmíněných návrhů. Po novém projednání v této radě a ve vládě ČR byly návrhy včetně návrhu novely zákona o pojištění odpovědnosti z provozu vozidla postoupeny Poslanecké sněmovně Parlamentu ČR.

Jedním z prioritních úkolů bylo vyřešit některé problémy spojené s aplikací zákona č. 101/2000 Sb., o ochraně osobních údajů, ve znění pozdějších předpisů. K tomu byly zpracovány právní expertizy a proběhlo i několik konzultací s pracovníky Úřadu pro ochranu osobních údajů i dalšími odborníky. V říjnu 2002 asociace obdržela konečné vyjádření Úřadu ke zpracovávání osobních údajů, které umožňuje schůdné a racionální provozování zejména životního pojištění.

Do popředí činnosti asociace v roce 2002 se dostal rozvoj informačního systému pojišťoven (ISP). Nasazení odborných kapacit i finančních zdrojů bylo výrazně vyšší než v předchozích letech. Základním úkolem bylo navrhnout, pak v rámci asociace dohodnout a v praxi realizovat optimální způsob výměny informací mezi pojišťovnami, který by umožnil odhalovat případy pojistného podvodu. Bylo zpracováno několik variant řešení, přičemž byly využity i zahraniční zkušenosti. Proběhlo výběrové řízení jak na dodavatele systému přenosu dat, tak na možného provozovatele databáze. V listopadu rozhodlo prezidium ČAP, že nebude realizována tzv. globální varianta. Nové zadání prezidia bylo zpřesňováno v prvních měsících roku 2003. V květnu byla zřízena v rámci sekretariátu ČAP Kancelář pro prevenci pojistného podvodu za účelem komplexního zajišťování této prevence. Jejím posláním zůstává vybudovat minizákladnu pro výměnu dat mezi pojišťovnami.

V oblasti důchodového systému byl monitorován vývoj přípravy reformy z hlediska zájmů pojišťoven. Byl vyhodnocen proces vystavování potvrzení o pojistném zaplaceném na soukromé životní pojištění, připraveny připomínky ČAP k návrhu novely zákona o daních z příjmů, jehož projednání ve vládě ČR a ve sněmovně pak bylo přesunuto na rok 2003. Základní přístup asociace zůstal beze změny, tj. vytvořit rovné podmínky pro všechny operátory ve druhém a ve třetím pilíři. Asociace intenzivně propagovala výhody soukromého životního pojištění, a to PR kampaní i vydáním publikace pro klienty pojišťoven.

V oblasti účetnictví pojišťoven začala být intenzivněji sledována příprava mezinárodních účetních standardů pro pojišťovny. Asociace se účastnila prací v Komisi ministra financí pro otázky regulace a dalšího rozvoje účetnictví a auditu a v této souvislosti zajišťovala jako garant činnost pracovní skupiny „pojišťovny“. Věnovala se novým právním předpisům, připomínkovala návrh postupů účtování a pak i návrh prováděcí vyhlášky k zákonu o účetnictví týkající se účetnictví pojišťoven.

Byly splněny také úkoly v zábranné činnosti neboli prevenci škod. Větší pozornost byla věnována propagaci prevence odcizení. Asociace se účastnila veletrhů Pragoalarm v Praze a ISET v Brně. Podporovala nadále činnost Certifikačního institutu ČAP, s.r.o., a zahájila práce na nové koncepci jeho rozvoje do roku 2006. Spolupracovala úzce s partnery v oblasti bezpečnostního průmyslu. Obdobně se rozvíjela činnost v oblasti prevence požáru. Zvýšená pozornost musela být věnována například prosazení technických požadavků stanovených směrnicí CEA pro sprinklerová zařízení v podmínkách ČR. Impulzem pro širší a kvalitnější spolupráci pojišťoven a hasičů se stalo podepsání nové rámcové smlouvy o spolupráci mezi MV – generálním ředitelstvím Hasičského záchranného sboru ČR a ČAP v září 2002.

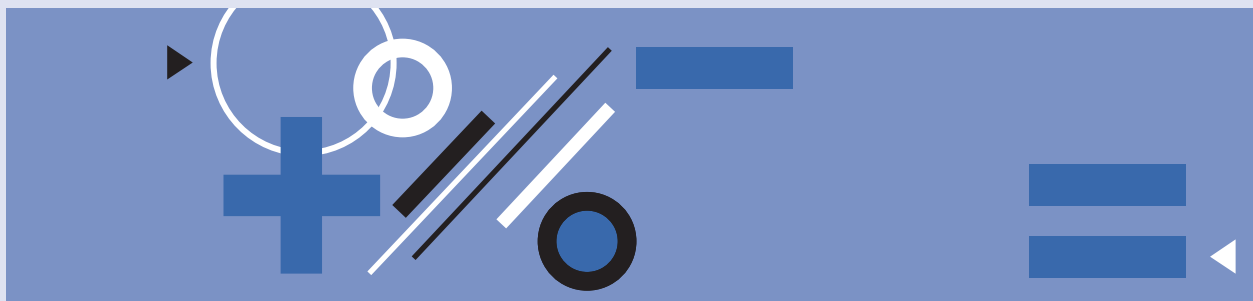
K posunu došlo i na úseku asociačních statistik. Bylo rozhodnuto o širším interním využívání statistik ČAP pojišťovnami a dále byly projednány i jiné záměry ohledně zkvalitnění statistik ČAP. Jeden z nich se týká výroční zprávy. Některé úpravy včetně vysvětlivek jsou zahrnuty již v této výroční zprávě. Plnění základního cíle, tj. zajistit větší transparentnost a vypovídací schopnost statistik na základě jasných definic a jednotného vyplňování údajů, má charakter minimálně střednědobý a bude sledováno i v dalších letech.

Otázky evropské integrace se dotýkají všech odborných orgánů ČAP. Ustanovení směrnic a dalších právních aktů EU k pojišťovnictví byla transponována do návrhů nových právních předpisů. Mohly být využity jejich překlady provedené ČAP v předchozích letech. V roce 2002 byl proveden překlad Kodexu CEA, který stanovuje pravidla pro obchodování po internetu. Byl vydán jako doporučení ČAP pro členy. Koncem roku 2002 byla v zásadě dokončena příprava anglicko-českého překladového slovníku, který vyjde ve druhém pololetí roku 2003.

Novým, dvanáctým, prioritním úkolem ČAP se v roce 2002 stala problematika povodní, která se promítala do řady oblastí činnosti asociace. Byla zavedena a vyhodnocována speciální statistika o pojištěných škodách a vyřizování pojistných událostí, byly zahájeny práce na sjednocení definice povodně a záplavy a byla vedena řada jednání, jež měla zabránit schválení jednoho z programů obnovy Ministerstva pro místní rozvoj, který počítal s návratností části nebo celé dotace v případě, že by občan získal též pojistné plnění. Toto úsilí bylo doplněno i PR aktivitami. Hlavním cílem však bylo pomoci pojišťovněm při oceňování rizika povodně. V této oblasti byl schválen poměrně rozsáhlý projekt. Jeho výchozí fází bylo zakoupení multilicence geografického informačního systému, který dodává pojišťovněm přehled o zátopových územích (nivách) v České republice. Další nezbytné části celého projektu budou řešeny v rámci ČAP v roce 2003. Zásadní význam měly také diskuse o budoucím pojišťování povodní v České republice, které by mohly v roce 2003 vyústit v návrh modelového řešení.

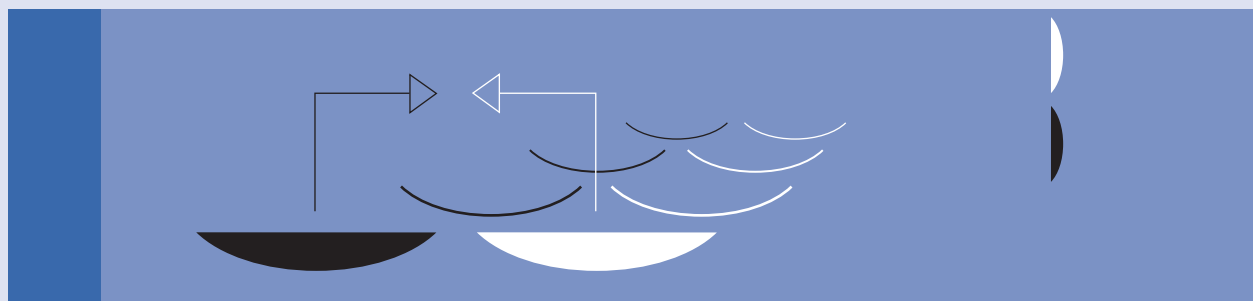
VÝSLEDKY SEKČÍ A SAMOSTATNÝCH PRACOVNÍCH SKUPIN

V této části souhrnné zprávy o činnosti asociace se zaměříme pouze na hlavní výsledky práce odborných orgánů ČAP.



EKONOMICKÁ SEKCE

Tato sekce sledovala přípravu návrhu novely zákona o pojišťovnictví a připomínkovala ty části návrhu, jež se dotýkají ekonomiky pojišťoven. Zvláštní pozornost byla věnována technickým rezervám. V oblasti daní zpracovala sekce připomínky k návrhu novely zákona o daních z příjmů, v oblasti účetnictví pak k návrhu prováděcí vyhlášky k novelizovanému zákonu o účetnictví. Navrhla koncepci rozvoje statistiky v ČAP a upravila existující statistiky.



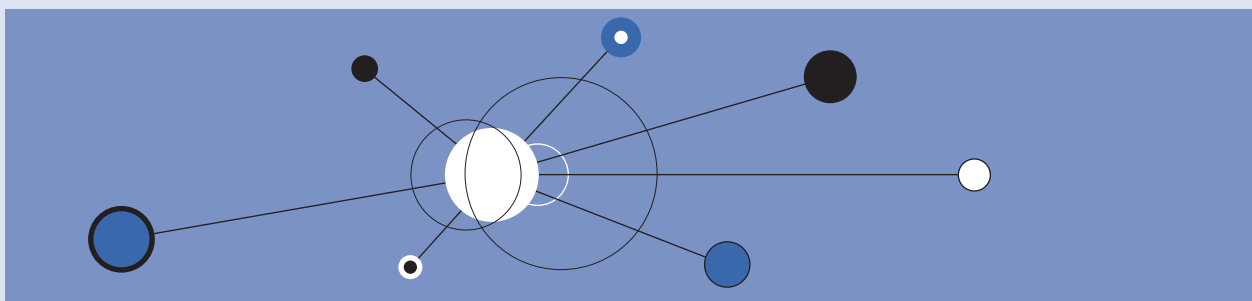
LEGISLATIVNÍ SEKCE

Legislativní sekce má v ČAP garanční úlohu, pokud jde o přípravu nové legislativy. Zpracovala návrhy stanovisek ČAP k návrhu novely zákona o pojišťovnictví, návrhu zákona o pojistné smlouvě a návrhu zákona o pojišťovacích zprostředkovatelích a samostatných likvidátorech pojistných událostí. Připomínkovala též návrh novely zákona o pojištění odpovědnosti z provozu vozidla nebo návrh novely zákona o daních z příjmů. Dále posuzovala návrh novely zákona o správním řádu, návrh zákona o civilní službě, návrh věcného záměru zákoníku práce, návrh novely zákona o některých opatřeních proti legalizaci výnosů z trestné činnosti. V roce 2002 se zapojila do práce legislativní komise Svazu průmyslu a dopravy ČR. Pokud jde o aplikaci právních předpisů, sekce se zabývala například zákonem o exekutorech a v součinnosti s jinými orgány ČAP též problematikou odškodňování obchodních zástupců a zdanění u pojištění odpovědnosti managementu apod. Z právního

pohledu se vyjadřovala k vybraným návrhům jiných orgánů ČAP, například k textaci doporučení ČAP ke smluvním ujednáním v souvislosti s registrací soukromých bezpečnostních služeb u Certifikačního institutu ČAP, s.r.o., nebo k návrhům materiálů upravujících spolupráci mezi pojišťovnami a pojišťovacími makléři.

Stálá pracovní skupina pro prevenci pojistného podvodu zpracovala připomínky k návrhu novely zákona o pojištnictví z hlediska své působnosti, vyhodnocovala údaje pojišťoven a na jejich základě vypracovala kvalifikovaný odhad rozsahu pojistného podvodu. Podporovala přípravu Informačního systému pojišťoven a zahájila spolupráci s některými partnerskými asociacemi. Znamná pozornost byla věnována spolupráci s Policií ČR. Jejím vyvrcholením byl seminář v prosinci 2002, jehož účelem byla výměna zkušeností pojišťoven a odborníků z Policie ČR a vymezení možností užší spolupráce. Za hlavní přínos lze považovat zpracování návrhu na novelu § 39 zákona o pojištnictví, který byl přijat v souvislosti s projednáváním návrhu novely zákona o bankách, čímž se rozšířily možnosti prevence pojistných podvodů pomocí výměny informací mezi pojišťovnami.

Pracovní skupina pro ochranu osobních údajů se podílela v rozhodující míře na vyřešení formy souhlasu pojistníka se zpracováváním osobních údajů v pojišťovně.



SEKCE OBCHODU A MARKETINGU

Sekce obchodu a marketingu se zabývala právní úpravou návrhu zákona o pojišťovacích zprostředkovatelích a samostatných likvidátorech pojistných událostí z pohledu obchodní činnosti pojišťoven. Vypracovala první návrh metodiky pro odškodňování obchodních zástupců pojišťoven, která by měla být dokončena v roce 2003. Vypracovala „Nabídku pojistných produktů 2002“, která byla publikována jako příloha časopisu Pojistný obzor. Připravila návrh koncepce průzkumu trhu pro rok 2003. Podílela se na přípravě výroční zprávy ČAP za rok 2001 i návrhu úprav struktury a grafiky výroční zprávy za rok 2002.

Stálá pracovní skupina pro makléřskou problematiku se zabývala především přípravou některých metodických materiálů pro lepší komunikaci mezi pojišťovnami a makléři.



SEKCE POJIŠTĚNÍ MAJETKU

Sekce koordinovala činnost pracovních skupin a projednávala otázky zásadního významu pro oblast jejího působení. Celkově se její činnost výrazně zaktivizovala. V průběhu druhého pololetí 2002 řešila především problematiku povodní a strategii rozvoje Certifikačního institutu ČAP, s.r.o.

Stálá pracovní skupina pro prevenci odcizení se podílela na přípravě Katalogu zabezpečovacích prvků, projednávala účast ČAP na mezinárodních bezpečnostních veletrzích Pragoalarm a ISET, posuzovala návrhy nových či revidovaných směrnic ČAP k zabezpečení majetku. Odborně garantovala přípravu strategie dalšího rozvoje Certifikačního institutu ČAP, s.r.o.

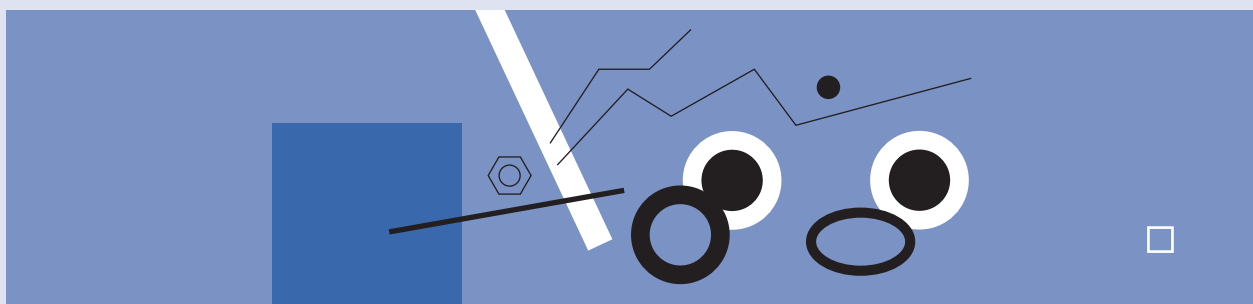
Stálá pracovní skupina Požární ochrana byla garantem přípravy nové rámcové smlouvy o spolupráci mezi ČAP a MV – generálním ředitelstvím Hasičského záchranného sboru ČR. Zpracovala formulář pro získávání informací o příčinách požáru od příslušných jednotek Hasičského záchranného sboru. Usilovala o to, aby technické specifikace ČAP/CEA byly uznány jako normativní dokumenty (např. sprinklerová zařízení).

Stálá pracovní skupina pro hromadné pojistné události v oblasti pojištění majetku vypracovala metodiku „Základní postupy pro pojišťování rizika povodní“, která byla poskytnuta jako jedna z možných variant k využití členskými pojišťovnami. Zajistila zřízení pracoviště Geografického informačního systému v sekretariátu ČAP a potřebný hardware a software. Po srpnových povodních v roce 2002 se zaměřila na zpracování projektu využití geografického informačního systému v pojišťovnách, který by sloužil k oceňování rizika, určování maximální možné škody (MPL) apod. Koncem roku 2002 byly uzavřeny smlouvy s dodavatelem o nákupu multilicence zátopových území (niv) a rozpracováno zadání pro zpracování projektu tarifních zón.

Stálá pracovní skupina pro zemědělské pojištění, která je též začleněna pod sekci pojištění majetku, projednávala s Ministerstvem zemědělství věcné i organizační otázky související se státní finanční podporou chovatelům na úhradu nákladů spojených s pojištěním nález hospodářských zvířat a státní finanční podporou pěstitelům na úhradu nákladů spojených s pojištěním ploidin. Dotace na pojistné byly získány.

Stálá pracovní skupina pojištění majetku občanů se zabývala především zpracováním připomínek k legislativním návrhům a zejména problematikou úpravy vícenásobného pojištění v návrhu zákona o pojistné smlouvě.

Pracovní skupina pojištění průmyslu a podnikatelů se věnovala především přípravě návrhu pravidel pro soupojištění. Tento úkol nebyl v roce 2002 vyřešen, a bude proto pokračovat i v roce 2003.

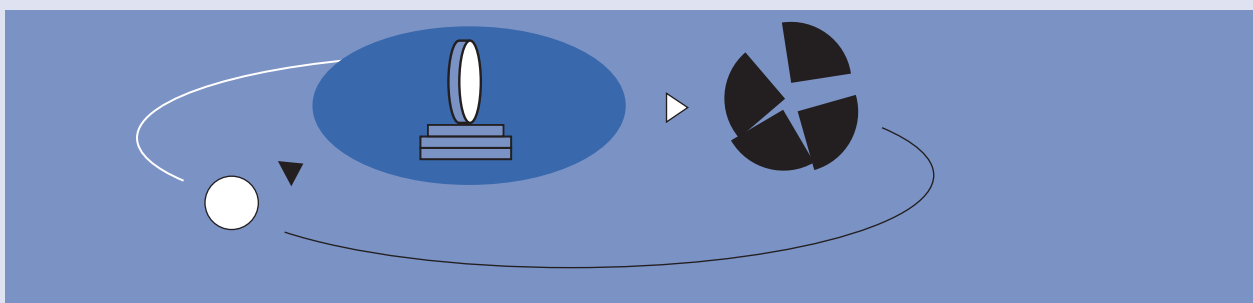


SEKCE POJIŠTĚNÍ MOTOROVÝCH VOZIDEL

Tato sekce se významnou měrou podílela na zpracování stanoviska k návrhu novelizace zákona č. 168/1999 Sb., o pojištění odpovědnosti za škodu způsobenou provozem vozidla a o změně některých souvisejících zákonů, ve znění pozdějších předpisů.

Nadále věnovala pozornost připravovaným právním předpisům v oblasti silniční dopravy, které souvisejí s pojištěním vozidel a odpovědností z provozu vozidel. Zpracovala například připomínky k návrhu vyhlášky Ministerstva dopravy a spojů, kterou se mění vyhláška č. 301/2001 Sb., o schvalování technické způsobilosti a o technických podmínkách provozu vozidel na pozemních komunikacích. Tyto připomínky byly v plném rozsahu akceptovány.

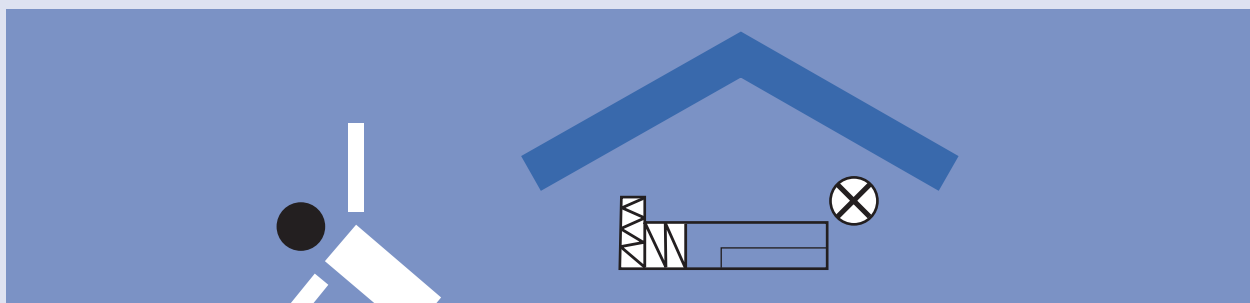
Výraznou pozornost věnovala spolupráci s odbornými orgány Asociace leasingových společností ČR, přičemž bylo dosaženo významného pokroku při řešení konkrétních problémů. Další významnou aktivitou sekce bylo zabezpečení doprovodného programu týkajícího se pojištění motorových vozidel na výstavě Autoexpo 2002 v Praze.



SEKCE POJIŠTĚNÍ ODPOVĚDNOSTI

Sekce zajistila spolu se sekretariátem přípravu plenárního zasedání Výboru CEA pro pojištění odpovědnosti, které se konalo v květnu 2002 v Praze. Část členů sekce měla možnost účastnit se části odborného programu tohoto zasedání. Sekce projednala zprávu o vývoji pojištění odpovědnosti v ČR zpracovanou pro CEA. Zabývala se problematikou povinného pojištění člunů v Chorvatsku se zaměřením na to, aby při splnění podmínek stanovených chorvatským zákonem bylo akceptováno pojištění sjednané v ČR. Tento úkol byl dopracován nově vytvořenou stálou pracovní skupinou pro námořní a dopravní pojištění v květnu 2003. Dále sekce navázala spolupráci s Českou asociací výrobců výtahů a posuzovala možnosti pojišťoven při odstraňování bezpečnostních rizik.

Průběžně zpracovávala připomínky ČAP k návrhu Protokolu o odpovědnosti a kompenzaci za škody na vodách přesahujících hranice států způsobené průmyslovými haváriemi a udržovala součinnost s Ministerstvem životního prostředí. Pokračovala činnost pracovní skupiny, která zpracovala spolu s Českou kanceláří pojistitelů doporučený výklad k uplatňování vyhlášky č. 440/2001 Sb., týkající se bolestného a ztížení společenského uplatnění ve smluvních odpovědnostních pojištěních, a která tuto problematiku průběžně sledovala.



SEKCE POJIŠTĚNÍ OSOB

Sekce projednávala klíčové otázky rozvoje pojištění osob. Spolupracovala s Úřadem státního dozoru v pojišťovnictví a penzijním připojištění, s Ministerstvem práce a sociálních věcí a celou řadou dalších partnerů. Koordinovala práci stálých pracovních skupin ve své působnosti. Společně s nimi zajistila šest kvalitních vzdělávacích akcí.

Stálá pracovní skupina pro aktuárskou problematiku zpracovala Doporučení členům ČAP ve věci jednotného výkladu podílu na přebytku při prodeji životního pojištění. Zabývala se vývojem technické úrokové míry a analyzovala možnost její změny. Podílela se na vyčíslení podílu životního pojištění na čistém předdůchodovém příjmu a na plnění řady dalších úkolů.

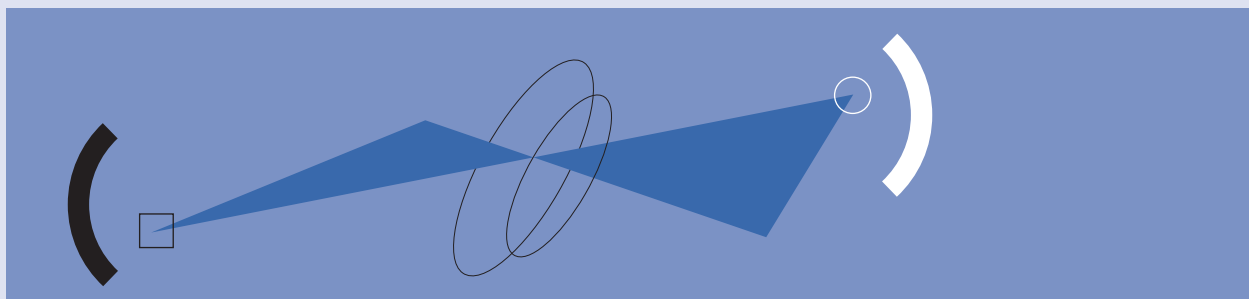
Stálá pracovní skupina pro cestovní pojištění zpracovala stanovisko ČAP k opatření přijatému na Ukrajině, že české pojišťovny musí spolupracovat výhradně s tamní státní akciovou společností, pokud jde o pojištění léčebných výloh při cestách na Ukrajinu. Zabývala se dále problematikou vymáhání náhrad příslušné části pojistného plnění od zdravotních pojišťoven a analýzou mezivládních dohod o vzájemném poskytování zdravotní péče občanů. Vymezila důvody, proč je účelné se, i při existenci těchto dohod, soukromě pojistit.

Stálá pracovní skupina pro otázky důchodového systému zajistila ve spolupráci s dalšími orgány přípravu metodiky a výpočtu podílu životního pojištění na předdůchodovém příjmu. Zabezpečila seminář k přínosu životního pojištění pro důchodový systém v ČR za účasti odborníků z Ministerstva práce a sociálních věcí a z Ministerstva financí. Skupina sledovala a vyhodnotila proces vydávání potvrzení o pojistném zaplaceném na soukromé životní pojištění, podílela se na přípravě stanovisek ČAP k návrhu novely zákona o daních z příjmů.

Stálá pracovní skupina pro pojištění úrazu připravila seminář k systému sběru dat o úrazech a jejich využití pro prevenci úrazovosti. Uskutečnila sběr údajů o pojištění úrazů dětí a mládeže v roce 2001. Spolupracovala zejména v oblasti propagace prevence a sběru dat s řadou partnerů, například s Centrem epidemiologie a prevence dětských úrazů při 2. LF UK v Praze-Motole.

Stálá pracovní skupina pro soukromé zdravotní pojištění připravila seminář k perspektivám nemocenského pojištění. Zabývala se též zkoumáním zájmu a připravenosti pojišťoven pojišťovat léčebné výlohy cizinců s dlouhodobým pobytem v ČR. Zajistila pro členy ČAP výsledky marketingového průzkumu týkajícího se soukromého zdravotního pojištění v ČR. Spolupracovala s řadou partnerů, například se Svazem průmyslu a dopravy ČR, v oblasti analýzy nemocnosti v ČR. Její zástupce byl též přizván do panelové diskuse organizované v Senátu Parlamentu ČR v rámci semináře o odpovědnosti a solidaritě ve zdravotnictví.

Stálá pracovní skupina pro spolupráci se zdravotnickými zařízeními se podílela na zabezpečení seminářů s lékařskou tematikou. Uspořádala pracovní setkání jak underwriterů, tak i likvidátorů pojistných událostí.

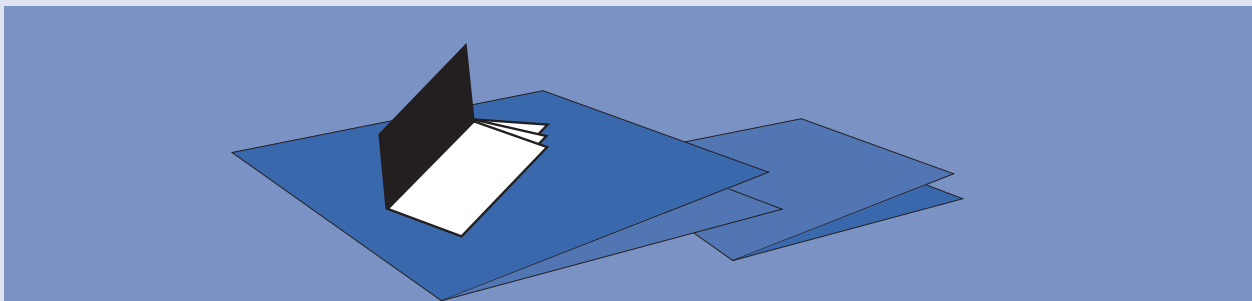


SEKCE PUBLIC RELATIONS

Těžiště činnosti sekce v prvním pololetí spočívalo v mediální podpoře rozvoje životního pojištění. Byla publikována řada článků v denících i časopisech, výrazně se zvýšilo zastoupení této problematiky v komerčních přílohách, vzrostl počet vstupů do jiných médií.

Ve druhé polovině roku převládlo zaměření na problematiku povodní. ČAP informovala veřejnost v pravidelných intervalech o odhadech pojištěných škod a výplatách pojistných plnění. Podařilo se zajistit vystoupení v rozhlase i televizi.

Sekce se podílela na realizaci plánu informační podpory Certifikačního institutu ČAP, s.r.o., především propagací činnosti této dceřiné společnosti asociace v podnikových časopisech svých členů a na mezinárodních veletrzích Pragoalarm a ISET 2002. Přispěla k vydání letáku ČAP o výsledcích členských pojišťoven.



SEKCE VZDĚLÁVÁNÍ A PUBLIKAČNÍ ČINNOSTI

Sekce připravila Program vzdělávacích akcí ČAP pro rok 2002 a věnovala některým z nich specifickou pozornost. Celkem bylo zajištěno 25 akcí, jichž se zúčastnilo 2 517 zaměstnanců pojišťoven a vybraných hostů. Značný zájem členů byl o specializované studium věnované základům pojistného práva i o odborné semináře. Na některé z nich se podařilo zabezpečit lektory ze zahraničí, například k implementaci životních směrnic Rady ES.

Do popředí zájmu sekce se dostal návrh zákona o pojišťovacích zprostředkovatelích a samostatných likvidátorech pojistných událostí. Příslušná pracovní skupina zpracovávala průběžně připomínky k návrhu tohoto zákona a věnovala se také některým souvisejícím věcným problémům včetně přípravy učebních textů pro vzdělávání a zkoušky pojišťovacích zprostředkovatelů požadované tímto zákonem.

Sekce pokračovala v podpoře výuky pojištění a pojišťovnictví na vysokých školách, vyšších odborných školách i středních odborných školách. Spolupracovala s příslušnou komisí Svazu průmyslu a dopravy ČR, Klubem personalistů při ČAP a dalšími vzdělávacími institucemi.



SAMOSTATNÉ PRACOVNÍ SKUPINY

Pracovní skupina pro evropskou integraci

Skupina zabezpečila přípravu semináře o směrnících k životnímu pojištění. Připravila překlad a korektury doporučení CEA pro sjednávání pojištění přes internet. Po projednání na zasedání prezidia ČAP byl text zaslán k využití členským pojišťovnám.

Hlavní úsilí věnovali členové této skupiny přípravě anglicko-českého překladového slovníku výrazů z pojištění a zajištění. Byly do něho doplněny i aktuální pojmy zejména z legislativy EU. Koncem roku byly ukončeny lektorské práce a slovník bude vydán ve druhém pololetí roku 2003.

Stálá pracovní skupina pro informační systém

Tato skupina nerealizovala v roce 2002 větší samostatné projekty. Věnovala se spíše podpoře činnosti přípravného týmu projektu Informačního systému pojišťoven i zřízení modelového pracoviště GIS – geografického informačního systému – v sekretariátu ČAP.

Zabývala se pravidly a zásadami pro elektronický obchod v pojišťovnictví. Posoudila z hlediska své působnosti zmíněné doporučení CEA. Skupina sloužila též jako konzultační platforma pro jiné orgány ČAP.

CERTIFIKAČNÍ INSTITUT ČAP, S.R.O.

Tato dceřiná společnost ČAP působí jako součást certifikačního systému ČAP. V průběhu roku 2002 realizovala tyto projekty: certifikaci výrobků elektrických zabezpečovacích systémů (EZS), registraci montážních firem a registraci soukromých bezpečnostních služeb. Zabezpečuje též projekt Pyramida bezpečnosti, jehož podstatou je zařazení zejména mechanických zámků do jednotlivých stupňů pyramidy podle jejich odolnosti proti násilnému překonání. Největší pozitivní posun nastal u registrace montážních firem. Byly vyřešeny některé otevřené odborné problémy s Asociací Grémium Alarm, která následně činnost ČAP ještě výrazněji podpořila. ČAP a CI ČAP zahájily v roce 2002 analýzu přínosů CI ČAP pro praxi pojišťoven a identifikovaly překážky a nedostatky. Na této bázi byla připravována strategie rozvoje CI ČAP do roku 2006, kterou prezidium ČAP projednalo v březnu 2003. ČAP posílila finanční stabilitu Certifikačního institutu ČAP, s.r.o.

ČASOPISY ČAP

Obsah odborného měsíčníku **Pojistný obzor** byl v roce 2002 zaměřen například na tato nosná témata: srpnové povodně 2002 a jejich dopady, životní pojištění a využívání daňových výhod pro soukromé životní pojištění, příprava nových právních předpisů k pojištění a pojišťovnictví apod. Pozornost byla věnována také jednotlivým typům pojištění, mezi jinými i pojištění právní ochrany a cestovnímu pojištění. Nebyla opomenuta ani ekonomika pojišťoven, zejména účetnictví a vyvážená sazbová politika. V časopise byl věnován prostor rovněž jeho významnému výročí, 80 letům od vydání prvního čísla. Pojistný obzor je zpřístupněn v elektronické podobě na webových stránkách ČAP. Náklad se pohyboval kolem 1 300 výtisků.

Pojistné rozpravy jsou pojistně teoretickým bulletinem ČAP. V roce 2002 bylo vydáno pouze číslo 12, které bylo zaměřeno zvláště na matematické modelování v pojišťovnictví. Pojistné rozpravy jsou vydávány v nákladu 500 výtisků.

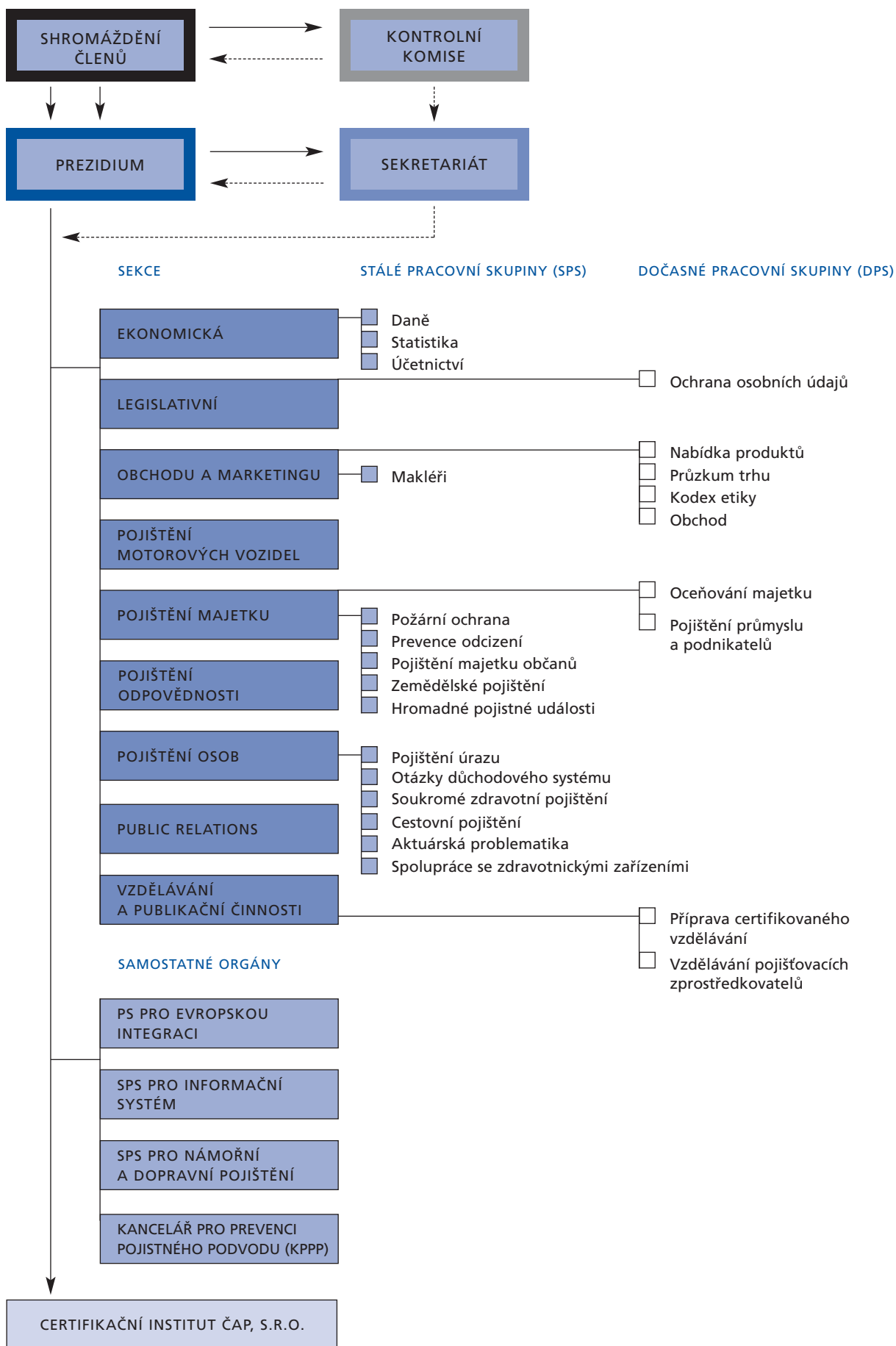
PRIORITNÍ ÚKOLY ČAP V ROCE 2003

Shromáždění členů konané dne 2. 4. 2003 schválilo plán hlavních úkolů sekcí, samostatných pracovních skupin a sekretariátu na rok 2003.

Zároveň vymezilo tzv. **prioritní cíle**, mezi něž patří:

- zpracování stanovisek k návrhu novely zákona o pojišťovnictví, návrhu zákona o pojistné smlouvě, návrhu zákona o pojišťovacích zprostředkovatelích a samostatných likvidátorech pojistných událostí a k návrhu novely zákona o pojištění odpovědnosti z provozu vozidla a prosazování těchto stanovisek v rámci legislativního procesu,
- sledování prací na přípravě reformy důchodového systému a prosazování opatření na zvýšení úlohy životního pojištění ve druhém a třetím pilíři,
- zpracování návrhu na novelu zákona o daních z příjmů týkající se soukromého životního pojištění a větší orientace na problematiku účetnictví, zejména přípravu mezinárodních účetních standardů pro pojišťovny,
- využití geografického informačního systému pro risk management a další činnosti v pojišťovněch provozujících pojištění majetku,
- podpora zábranné činnosti, zejména aktivit Certifikačního institutu ČAP, s.r.o.,
- uplatnění systémového přístupu v oblasti prevence pojistného podvodu; zajištění přenosu příslušných informací mezi pojišťovnami,
- realizace PR kampaně ke zdůvodnění nezbytného růstu sazeb majetkových pojištění; PR podpora rozvoji životního pojištění,
- analýza a návrh na zkvalitnění systému řízení dodavatelů v pojištění motorových vozidel (přístup k opravám),
- zpracování návrhu jednotného systému oceňování majetku.

ORGANIZAČNÍ SCHÉMA



Stav k 30. 6. 2003.

PŘEDSTAVITELÉ

PREZIDIUM

Prezident

Ing. Vladimír Mráz
předseda představenstva a generální ředitel, Kooperativa, pojišťovna, a.s.

Viceprezident

Ing. Ladislav Bartoníček, MBA
předseda představenstva a generální ředitel, Česká pojišťovna a.s.

Členové

JUDr. Vladimír Krajiček
předseda představenstva a generální ředitel, Evropská Cestovní Pojišťovna, a.s.

Ing. Jaroslav Kulhánek
předseda představenstva a generální ředitel, Pojišťovna České spořitelny, a.s.

Ing. Jeroen K. van Leeuwen
předseda představenstva a generální ředitel, ČSOB Pojišťovna, a.s., člen holdingu ČSOB

Ing. Milan Odehnal
ředitel životního pojištění, ING Nationale-Nederlanden

Ing. Pavol Parížek
místopředseda představenstva a generální ředitel, Exportní garanční a pojišťovací společnost, a.s.

Ing. Miroslav Tacl
předseda představenstva, Allianz pojišťovna, a.s.

Ing. Marek Venuta
předseda představenstva a generální ředitel, UNIQA pojišťovna, a.s.

ČESTNÝ PREZIDENT

JUDr. Vlastimil Uzel († 5. května 2003)
poradce generálního ředitele, Česká pojišťovna a.s.

KONTROLNÍ KOMISE

Předseda

Ing. Libor Jelínek
Komerční pojišťovna, a.s.

Členové

Ing. Jaroslava Reichlová
Hasičská vzájemná pojišťovna, a.s.

Ing. Milan Tulach
Exportní garanční a pojišťovací společnost, a.s.

Stav k 30. 6. 2003.

SEKCE A SEKRETARIÁT

SEKRETARIÁT

Ing. Jaroslav Mesršmíd, CSc.

generální tajemník

PhDr. Zuzana Tvarohová

zástupkyně generálního tajemníka

SEKCE

Tajemníci

Ing. Josef Keller

JUDr. Jaroslav Šikula

Ing. Hana Štěpánková

doc. RNDr. Milan Šulista, CSc.

JUDr. Pavel Bušta

PhDr. Zuzana Tvarohová

Ing. Rudolf Voborský

PhDr. Jan Kábrt

PhDr. Jitka Böhmová

Ekonomická

Legislativní

Obchodu a marketingu

Pojištění majetku

Pojištění motorových vozidel

Pojištění odpovědnosti

Pojištění osob

Public relations

Vzdělávání a publikační činnosti

PŘEDSEDOVÉ SEKCI

Ing. Ladislav Korobczuk

JUDr. Věra Škopová

Václava Škopková

PhDr. Michael Neuwirth

Milan Maxima

Mgr. Petr Gruber

JUDr. Petr Poncar

Ing. Martin Diviš

Otokar Cudlman

Ing. Josef Čížek

tajemník pro evropskou integraci

Martin Komárek

tajemník pro informační systém

Ing. Vratislav Kašpar, CSc.

pověřen vedením Kanceláře pro prevenci pojistného podvodu

Mgr. Eva Trojanová

šéfredaktorka časopisů ČAP

Milena Šejvlová

asistentka generálního tajemníka

Lucie Tylšarová

knihovnice

Šárka Vomelová

administrativní pracovnice

Stav k 30. 6. 2003.

NABÍDKA POJISTNÝCH PRODUKTŮ 2003

	Pojištění osob												Pojištění majetku a odpovědnosti za škody (občané)											
	Pojištění pro případ smrti	Kapitálové životní pojištění	Důchodové pojištění	Pojištění pro děti a mládež	Investiční životní pojištění	Úrazové pojištění	Kombinované pojištění ¹⁾	Skupinové pojištění ²⁾	Pojištění léčebných výloh v zahraničí	Pojištění vážných chorob	Pojištění v případě hospitalizace	Pojištění v případě nemoci	Úvěrové pojištění ³⁾	Jiná pojištění	Havarijní pojištění motorových vozidel	Pojištění odpovědnosti z provozu vozidla ¹⁰⁾	Pojištění odpovědnosti za škodu způsobenou při výkonu povolání	Jiná pojištění odpovědnosti za škodu ⁴⁾	Pojištění domácnosti	Pojištění rekreační domácnosti	Pojištění staveb ⁵⁾	Pojištění pro cesty a pobyt	Pojištění právní ochrany	Jiná majetková pojištění
AIG CZECH REPUBLIC						➤		➤	➤	➤	➤		➤										➤	
Allianz	➤	➤	➤	➤	➤	➤	➤	➤	➤	➤	➤	➤	➤	➤	➤	➤	➤	➤	➤	➤	➤	➤	➤	➤
AMCICO AIG Life	➤	➤		➤		➤	➤	➤	➤	➤	➤	➤	➤											
AVIVA	➤		➤	➤	➤	➤	➤		➤				➤											
CARDIF PRO VITA	➤					➤				➤	➤		➤											
CREDIT SUISSE	➤	➤		➤	➤	➤	➤			➤	➤	➤	➤											
ČESCOB																								
Česká pojišťovna	➤	➤	➤	➤	➤	➤	➤	➤	➤				➤									➤		➤
ČP ZDRAVÍ						➤				➤	➤	➤	➤											
ČSOB Pojišťovna	➤	➤	➤	➤	➤	➤	➤	➤	➤	➤	➤	➤	➤									➤		➤
ČPP	➤	➤	➤	➤	➤	➤	➤	➤	➤	➤	➤	➤	➤									➤		➤
D.A.S.																							➤	
Evropská Cestovní								➤	➤													➤		
EGAP																								
Generali	➤	➤	➤	➤	➤	➤	➤	➤	➤	➤	➤	➤	➤									➤		➤
GERLING						➤		➤																
Gothaer																	➤	➤	➤	➤	➤			
Hasičská	➤	➤	➤	➤		➤	➤	➤	➤				➤									➤		➤
ING Nationale-Nederlanden ***	➤	➤	➤	➤	➤	➤	➤	➤	➤	➤	➤	➤	➤											
Komerční pojišťovna	➤	➤	➤			➤	➤	➤	➤	➤	➤	➤	➤				➤	➤	➤	➤	➤	➤		➤
Kooperativa	➤	➤	➤	➤	➤	➤	➤	➤	➤	➤	➤	➤	➤									➤		➤
MAXIMA	➤	➤		➤		➤																➤		➤
Pojišťovna ČS	➤	➤	➤	➤	➤	➤	➤	➤	➤	➤	➤	➤	➤									➤		➤
Slavia						➤		➤	➤													➤		➤
Union	➤	➤		➤		➤	➤	➤	➤													➤		➤
UNIQA	➤	➤	➤	➤	➤	➤	➤	➤	➤	➤	➤	➤	➤									➤		➤
VICTORIA	➤	➤		➤		➤	➤	➤		➤	➤	➤	➤				➤	➤	➤	➤				
Wüstenrot	➤	➤	➤	➤	➤	➤	➤		➤	➤	➤	➤	➤											

V případě zájmu je možno bližší informace o rozšířené nabídce produktů získat na www.cap.cz.

ČLENOVÉ

AIG CZECH REPUBLIC pojišťovna, a.s.

Allianz pojišťovna, a.s.

Aviva životní pojišťovna, a.s. (do 31. 12. 2002 Commercial Union, životní pojišťovna, a.s.)

CREDIT SUISSE LIFE & PENSIONS POJIŠŤOVNA A.S.

ČESCOB, úvěrová pojišťovna, a.s.

Česká podnikatelská pojišťovna, a.s.

Česká pojišťovna a.s.

Česká pojišťovna ZDRAVÍ a.s.

ČSOB Pojišťovna a.s. (od 1. 1. 2003 ve vlastnictví IPB Pojišťovny, a.s., na základě smlouvy o prodeji podniku mezi IPB Pojišťovnou, a.s., a ČSOB Pojišťovnou a.s.)

ČSOB Pojišťovna, a.s., člen holdingu ČSOB (do 6. 1. 2003 IPB Pojišťovna, a.s.)

D.A.S. pojišťovna právní ochrany, a.s.

Evropská Cestovní Pojišťovna, a.s.

Exportní garanční a pojišťovací společnost, a.s. (EGAP)

Generali Pojišťovna a.s.

GERLING-Konzern Všeobecná pojišťovací akciová společnost – organizační složka

GOTHAER Allgemeine Versicherung AG, organizační složka pro Českou republiku

Hasičská vzájemná pojišťovna, a.s.

Komerční pojišťovna, a.s.

Kooperativa, pojišťovna, a.s.

KRAVAG-SACH, Pojišťovna německé silniční dopravy, vzájemný pojišťovací spolek, organizační složka pro Českou republiku (členem ČAP do 27. 12. 2002)

MAXIMA pojišťovna, a.s. (do 6. 3. 2003 Pojišťovna UNIVERSAL, a.s.)

Nationale-Nederlanden Levensverzekering Maatschappij N.V., organizační složka Nationale-Nederlanden životní pojišťovna

POJIŠŤOVNA CARDIF PRO VITA, a.s.

Pojišťovna České spořitelny, a.s.

Pojišťovna Slavia a.s.

PRVNÍ AMERICKO-ČESKÁ POJIŠŤOVNA, a.s. / AMCICO AIG Life

Union pojišťovna, a.s.

UNIQA pojišťovna, a.s.

VICTORIA-VOLKSBANKEN pojišťovna, a.s.

Wüstenrot, životní pojišťovna, a.s.

Přidružení členové

Česká kancelář pojistitelů

Česká sekce AIDA (Mezinárodní sdružení pro pojistné právo)

Stav k 30. 6. 2003.

AIG CZECH REPUBLIC pojišťovna, a.s.

V Celnici 1031/4, 110 00 Praha 1, tel.: +420 234 108 311, fax: +420 234 108 384, e-mail: informace@aig.com, internet: www.aig.cz, bezplatná infolinka: 800 172 172



AIG Czech Republic
A Member of American International Group, Inc.

datum zahájení
pojišťovací činnosti: 1. 12. 2001
základní kapitál: 264 mil. Kč
podíl zahraniční účasti: 100 %
evidenční přepočtený
počet zaměstnanců: 30
hospodářský výsledek: -61,7 mil. Kč
předepsané pojistné: 595,5 mil. Kč

předseda představenstva:
Ing. Luděk Menčík

předseda dozorčí rady:
Bengt Lennart Westergren

generální ředitel:
Ing. Luděk Menčík

Allianz pojišťovna, a.s.

Římská 103/12, 120 00 Praha 2, tel.: +420 224 405 111, fax: +420 224 405 555, e-mail: klient@allianz.cz, internet: www.allianz.cz, bezplatná infolinka: 800 170 000



datum zahájení
pojišťovací činnosti: 1. 1. 1993
základní kapitál: 600 mil. Kč
podíl zahraniční účasti: 100 %
evidenční přepočtený
počet zaměstnanců: 742
hospodářský výsledek: -376,5 mil. Kč
předepsané pojistné: 7 707,7 mil. Kč

předseda představenstva:
Ing. Miroslav Tacl

předseda dozorčí rady:
Dr. Werner Zedelius

Aviva životní pojišťovna, a.s.

Londýnská 41, 120 21 Praha 2, tel.: +420 221 416 111, fax: +420 221 416 101, e-mail: info@avivazp.cz, internet: www.aviva-pojistovna.cz, zelená linka: 800 128 482



datum zahájení
pojišťovací činnosti: 3. 11. 1997
základní kapitál: 255 mil. Kč
podíl zahraniční účasti: 100 %
evidenční přepočtený
počet zaměstnanců: 64
hospodářský výsledek: -24,5 mil. Kč
předepsané pojistné: 343,9 mil. Kč

předseda představenstva:
Austin Kimm

členové dozorčí rady:
Mark Brennan Webb
Jean-Marc Boyer
Karel Veselý

generální ředitel:
Austin Kimm

Údaje podle stavu k 31. 5. 2003.

CREDIT SUISSE LIFE & PENSIONS POJIŠŤOVNA a.s.

Lazarská 13/8, 120 00 Praha 2, tel.: +420 225 021 111, fax: +420 225 021 200, e-mail: info@cslife.cz, internet: www.cslife.cz, infolinka: 841 111 121



datum zahájení
pojišťovací činnosti: 14. 7. 1995
základní kapitál: 374 mil. Kč
podíl zahraniční účasti: 100 %
evidenční přepočtený
počet zaměstnanců: 107
hospodářský výsledek: -130,6 mil. Kč
předepsané pojistné: 1 098,7 mil. Kč

předseda představenstva:
Ing. Petr Žaluda
předseda dozorčí rady:
Daniel Adamec
generální ředitel:
Ing. Petr Žaluda

ČESCOB, úvěrová pojišťovna, a.s.

Palác KOVO, Jankovcova 2, 170 00 Praha 7, kontaktní adresa: Molákova 576/11, 186 00 Praha 8, tel.: +420 266 109 521, fax: +420 266 109 520, e-mail: info.cz@eulerhermes.com, internet: www.eulerhermes.com



datum zahájení
pojišťovací činnosti: 21. 8. 1997
základní kapitál: 156 mil. Kč
podíl zahraniční účasti: 100 %
evidenční přepočtený
počet zaměstnanců: 23
hospodářský výsledek: 8,2 mil. Kč
předepsané pojistné: 103,5 mil. Kč

předseda představenstva:
Ing. Július Kudla
předseda dozorčí rady:
Jochen Dümler
generální ředitel:
Ing. Július Kudla

Česká podnikatelská pojišťovna, a.s.

Budějovická 5/64, 140 21 Praha 4, tel.: +420 261 126 116, fax: +420 261 122 163, e-mail: pojistovna@cpp.cz, internet: www.cpp.cz



datum zahájení
pojišťovací činnosti: 6. 11. 1995
základní kapitál: 560 mil. Kč
podíl zahraniční účasti: 0 %
evidenční přepočtený
počet zaměstnanců: 610
hospodářský výsledek: -366,2 mil. Kč
předepsané pojistné: 2 082,4 mil. Kč

předseda představenstva:
Ing. Vlastimil Navrátil
předseda dozorčí rady:
Ing. Rudolf Bubla
generální ředitel:
Ing. Vlastimil Navrátil

Česká pojišťovna a.s.

Sídlo společnosti: Spálená 75/16, 113 04 Praha 1 – Nové Město, tel.: +420 261 319 111, fax: +420 224 052 200, e-mail: cpas@cpoj.cz, internet: www.cpoj.cz, bezplatná infolinka: 800 133 666, bezplatná linka pro motoristy: 800 176 662, pracoviště centrály: Na Pankráci 121/1658, 140 00 Praha 4



datum zahájení
pojišťovací činnosti: 1. 5. 1992
základní kapitál: 3 412 mil. Kč
podíl zahraniční účasti: 84,1 %
evidenční přepočtený
počet zaměstnanců: 6 425
hospodářský výsledek: 4 047,5 mil. Kč
předepsané pojistné: 33 280,0 mil. Kč

předseda představenstva:
Ing. Ladislav Bartoniček, MBA
předseda dozorčí rady:
Ing. Ivan Kočárník, CSc.
generální ředitel:
Ing. Ladislav Bartoniček, MBA

Údaje podle stavu k 31. 5. 2003.

Česká pojišťovna ZDRAVÍ a.s.

Kodaňská 1441/46, 100 10 Praha 10, tel.: +420 234 068 181, fax: +420 234 068 482, e-mail: pojistovna@zdravi.cz, internet: www.zdravi.cz, bezplatná infolinka: 800 149 149



ČP ZDRAVÍ

datum zahájení
pojišťovací činnosti: 1. 7. 1993
základní kapitál: 100 mil. Kč
podíl zahraniční účasti: 0 %
evidenční přepočtený
počet zaměstnanců: 67
hospodářský výsledek: -15,8 mil. Kč
předepsané pojistné: 197,7 mil. Kč

předseda představenstva:
Ing. Přemysl Gistr
předseda dozorčí rady:
Ing. Pavel Východský
generální ředitel:
Ing. Přemysl Gistr

ČSOB Pojišťovna, a.s., člen holdingu ČSOB (Do 6. 1. 2003 IPB Pojišťovna, a.s.)

Masarykovo nám. 1458, 532 18 Pardubice, tel.: +420 467 007 111, fax: +420 467 007 444, e-mail: info@csobpoj.cz, internet: www.csobpoj.cz



ČSOB Pojišťovna

datum zahájení
pojišťovací činnosti: 17. 4. 1992
základní kapitál: 920 mil. Kč
podíl zahraniční účasti: 75 %
evidenční přepočtený
počet zaměstnanců: 1 101
předepsané pojistné: 5 525,1 mil. Kč

předseda představenstva:
Ing. Jeroen K. van Leeuwen
předseda dozorčí rady:
Christian F. R. M. Defrancq
generální ředitel:
Ing. Jeroen K. van Leeuwen

D.A.S. pojišťovna právní ochrany, a.s.

Benešovská 40, 101 00 Praha 10, tel.: +420 267 990 711, fax: +420 267 990 722, e-mail: das@das.cz, internet: www.das.cz, bezplatná infolinka: 800 105 510



datum zahájení
pojišťovací činnosti: 1. 2. 1995
základní kapitál: 46 mil. Kč
podíl zahraniční účasti: 100 %
evidenční přepočtený
počet zaměstnanců: 71
hospodářský výsledek: 4,1 mil. Kč
předepsané pojistné: 144,1 mil. Kč

představenstvo:
Jitka Pokorná Chizzola
Andreas Schiller
předseda dozorčí rady:
Peter Wiegand
ředitelka:
Jitka Pokorná Chizzola

Evropská Cestovní Pojišťovna, a.s.

Kozí 5/916, 111 21 Praha 1, tel.: +420 221 860 111, fax: +420 221 860 100, e-mail: ecp@evropska.cz, internet: www.evropska.cz



EVROPSKÁ
Cestovní Pojišťovna a.s.

datum zahájení
pojišťovací činnosti: 16. 9. 1993
základní kapitál: 74 mil. Kč
podíl zahraniční účasti: 100 %
evidenční přepočtený
počet zaměstnanců: 52
hospodářský výsledek: 9,5 mil. Kč
předepsané pojistné: 94,7 mil. Kč

předseda představenstva:
JUDr. Vladimír Krajčiček
předseda dozorčí rady:
Ib Uhrenholt
generální ředitel:
JUDr. Vladimír Krajčiček

Údaje podle stavu k 31. 5. 2003.

Exportní garanční a pojišťovací společnost, a.s. (EGAP)

Vodičkova 34, 111 21 Praha 1, tel.: +420 222 841 111, fax: +420 222 844 001, e-mail: egap@egap.cz, internet: www.egap.cz



EXPORTNÍ GARANČNÍ
A POJIŠŤOVACÍ SPOLEČNOST, a.s.

datum zahájení
pojišťovací činnosti: 1. 6. 1992
základní kapitál: 1 300 mil. Kč
podíl zahraniční účasti: 0 %
evidenční přepočtený
počet zaměstnanců: 141
hospodářský výsledek: -869,9 mil. Kč
předepsané pojistné: 452,5 mil. Kč

předseda představenstva:
Ing. Ladislav Zelinka
předseda dozorčí rady:
JUDr. Miroslav Somol, CSc.
generální ředitel:
Ing. Pavol Parížek

Generali Pojišťovna a.s.

Bělehradská 132, 120 84 Praha 2, tel.: +420 221 091 000, fax: +420 221 091 300, e-mail: servis@generali.cz,
internet: www.generali.cz, bezplatná infolinka: 800 150 155



datum zahájení
pojišťovací činnosti: 23. 7. 1993
základní kapitál: 410 mil. Kč
podíl zahraniční účasti: 100 %
evidenční přepočtený
počet zaměstnanců: 474
hospodářský výsledek: 5,5 mil. Kč
předepsané pojistné: 2 724,0 mil. Kč

předseda představenstva:
Ing. Jaroslav Mlynář, CSc.
předseda dozorčí rady:
Dr. Dietrich Karner

GERLING-Konzern Všeobecná pojišťovací akciová společnost – organizační složka

Na Zátorce 5, 160 00 Praha 6, tel.: +420 220 190 211, fax: +420 220 190 299, e-mail: secrprg@gerling.cz, internet: www.gerling.cz



GERLING

datum zahájení
pojišťovací činnosti: 1. 12. 1993
evidenční přepočtený
počet zaměstnanců: 19
hospodářský výsledek: 46,4 mil. Kč
předepsané pojistné: 300,1 mil. Kč

vedoucí organizační složky:
JUDr. Ladislav Vostárek
generální ředitel:
Ing. Michal Kaněra (do 30. 4. 2003)
Ing. Bohumil Švec (od 1. 5. 2003)

GOTHAER Allgemeine Versicherung AG, organizační složka pro Českou republiku (Do 13. 3. 2002 GOTHAER Versicherungen – pobočka pro Českou republiku)

Radimova 36, 169 00 Praha 6, tel.: +420 233 089 811, fax: +420 233 089 822, e-mail: gothaer@gothaer.cz, internet: www.gothaer.cz

Gothaer
Versicherungen

datum zahájení
pojišťovací činnosti: 14. 1. 1993
evidenční přepočtený
počet zaměstnanců: 4
hospodářský výsledek: -11,7 mil. Kč
předepsané pojistné: 30,8 mil. Kč

předseda představenstva:
Werner Görg
předseda dozorčí rady:
Dr. Roland Schultz
ředitel pobočky:
Otokar Cudlman

Údaje podle stavu k 31. 5. 2003.

Hasičská vzájemná pojišťovna, a.s.

Římská 45, 120 00 Praha 2, tel.: +420 222 515 657, 224 255 295, 222 521 428, fax: +420 222 514 412, 222 513 705, e-mail: info@hvp.cz, internet: www.hvp.cz



**Hasičská
vzájemná
pojišťovna, a.s.**

datum zahájení
pojišťovací činnosti: 11. 11. 1992
základní kapitál: 236 mil. Kč
podíl zahraniční účasti: 0 %
evidenční přepočtený
počet zaměstnanců: 114
hospodářský výsledek: 9,7 mil. Kč
předepsané pojistné: 236,1 mil. Kč

předseda představenstva:
Ing. Josef Kubeš
předseda dozorčí rady:
Ing. Jaroslav Schulz, CSc.

Komerční pojišťovna, a.s.

Jindřišská 17, 111 21 Praha 1, tel.: +420 222 095 111, fax: +420 224 236 696, e-mail: servis@komercpoj.cz, internet: www.komercpoj.cz, klientský servis: +420 222 095 999



datum zahájení
pojišťovací činnosti: 6. 11. 1995
základní kapitál: 752 mil. Kč
podíl zahraniční účasti: 0 %
evidenční přepočtený
počet zaměstnanců: 200
hospodářský výsledek: -40,9 mil. Kč
předepsané pojistné: 2 349,2 mil. Kč

předseda představenstva:
Arnaud de la Hosserraye
(od 10. 7. 2003)
Ing. Zbyněk Veselý (do 9. 7. 2003)
předseda dozorčí rady:
Ing. Libor Löfler
ředitel společnosti:
Ing. Zbyněk Veselý

Kooperativa, pojišťovna, a.s.

Templová 747, 110 01 Praha 1, tel.: +420 221 000 610, +420 221 000 111, fax: +420 222 322 633, e-mail: info@koop.cz, internet: www.koop.cz, bezplatná infolinka: 800 105 105




datum zahájení
pojišťovací činnosti: 1. 3. 1993
základní kapitál: 1 000 mil. Kč
podíl zahraniční účasti: 89,3 %
evidenční přepočtený
počet zaměstnanců: 2 985
hospodářský výsledek: 262,8 mil. Kč
předepsané pojistné: 16 369,0 mil. Kč

předseda představenstva:
Ing. Vladimír Mráz
předseda dozorčí rady:
Dr. Günter Geyer
generální ředitel:
Ing. Vladimír Mráz

Údaje podle stavu k 31. 5. 2003.


KRAVAG-SACH, Pojišťovna německé silniční dopravy, vzájemný pojišťovací spolek – organizační složka pro Českou republiku

Šmeralova 7/128, 170 00 Praha 7, kontaktní adresa: pojišťovna UNIQA, Bělohorská 19/269, 160 12 Praha 6, tel.: +420 225 393 400, fax: +420 225 393 389, e-mail: info@kravag.cz

	datum zahájení pojišťovací činnosti:	23. 6. 1995	<i>vedoucí organizační složky:</i> Frank Schäfer
	evidenční přepočtený počet zaměstnanců:	7	
	hospodářský výsledek:	-9,3 mil. Kč	
	předepsané pojistné do 30. 6. 2002	22,7 mil. Kč	
	Členem ČAP do 27. 12. 2002		


MAXIMA pojišťovna, a.s.

Na dlouhém lánu 508/41, 160 00 Praha 6, tel.: +420 224 305 401, fax: +420 224 305 412, e-mail: info@maxima-as.cz, internet: www.maxima-as.cz

	datum zahájení pojišťovací činnosti:	1. 1. 1995	<i>předseda představenstva:</i> Ing. Milan Točina
	základní kapitál:	250 mil. Kč	<i>předseda dozorčí rady:</i> prof. Ing. Miroslav Kavka, DrSc.
	podíl zahraniční účasti:	0 %	<i>pověřený generální ředitel:</i> Ing. Pavel Červený
	evidenční přepočtený počet zaměstnanců:	4	
	hospodářský výsledek:	3,2 mil. Kč	
	předepsané pojistné:	1,1 mil. Kč	


Nationale-Nederlanden Levensverzekering Maatschappij N.V., organizační složka Nationale-Nederlanden životní pojišťovna

Nádražní 344/25, 150 00 Praha 5 – Smíchov, tel.: +420 221 770 444, fax: +420 221 770 555, e-mail: klient@ing.cz, internet: www.ing.cz

	datum zahájení pojišťovací činnosti:	1. 6. 1992	<i>generální ředitel:</i> J. J. T. van Oijen
	evidenční přepočtený počet zaměstnanců:	101	
	hospodářský výsledek:	520,1 mil. Kč	
	předepsané pojistné:	4 808,9 mil. Kč	

Pojišťovna CARDIF PRO VITA, a.s.

Na Rybníčku 5/1329, 120 00 Praha 2, tel.: +420 296 368 888, fax: +420 296 368 880, e-mail: info@cardif.cz, internet: www.cardif.cz

	datum zahájení pojišťovací činnosti:	1. 12. 1997	<i>předseda představenstva:</i> Ing. Petr Illetško, MBA
	základní kapitál:	106 mil. Kč	<i>předseda dozorčí rady:</i> Pierre de Villeneuve
	podíl zahraniční účasti:	100 %	<i>generální ředitel:</i> Ing. Petr Illetško, MBA
	evidenční přepočtený počet zaměstnanců:	18	
	hospodářský výsledek:	29,4 mil. Kč	
	předepsané pojistné:	101,0 mil. Kč	

Údaje podle stavu k 31. 5. 2003.

Pojišťovna České spořitelny, a.s.

nám. Republiky 115, 530 02 Pardubice, tel.: +420 466 051 111, fax: +420 466 051 380, e-mail: pojistovnacs@pojistovnacs.cz, internet: www.pojistovnacs.cz, bezplatná infolinka: 800 154 154



datum zahájení pojišťovací činnosti:	1. 1. 1993	<i>předseda představenstva:</i>
základní kapitál:	1 117 mil. Kč	Ing. Jaroslav Kulhánek (od 25. 2. 2003)
podíl zahraniční účasti:	44,8 %	Ing. Tomáš Nidetzký (do 21. 1. 2003)
evidenční přepočtený počet zaměstnanců:	709	<i>předseda dozorčí rady:</i>
hospodářský výsledek:	177,5 mil. Kč	Ing. Jiří Škorvaga, CSc.
předepsané pojistné:	6 281,7 mil. Kč	<i>generální ředitel:</i>
		Ing. Jaroslav Kulhánek (od 25. 2. 2003)
		Ing. Tomáš Nidetzký (do 31. 1. 2003)

Pojišťovna Slavia a.s.

Ve Struhách 27/1076, 160 00 Praha 6, tel.: +420 255 725 133, fax: +420 255 725 160, e-mail: pojisteni@pojistovna-slavia.cz, internet: www.slavia.as, zelená linka: 800 100 011



datum zahájení pojišťovací činnosti:	1. 6. 1994	<i>předseda představenstva:</i>
základní kapitál:	225 mil. Kč	Ing. Petr Černý
podíl zahraniční účasti:	0 %	<i>předseda dozorčí rady:</i>
evidenční přepočtený počet zaměstnanců:	66	RNDr. Jiří Pelouch
hospodářský výsledek:	-12,8 mil. Kč	<i>generální ředitel:</i>
předepsané pojistné:	43,9 mil. Kč	Ing. Petr Černý

PRVNÍ AMERICKO-ČESKÁ POJIŠŤOVNA, a.s. / AMCICO AIG Life

V Celnici 1028/10, Millennium Plaza, 117 21 Praha 1, tel.: +420 221 033 888, fax: +420 221 033 777, e-mail: amcico@amcico.cz, internet: www.amcico.cz



datum zahájení pojišťovací činnosti:	říjen 1992	<i>předseda představenstva:</i>
základní kapitál:	106 mil. Kč	Christos Mistillioglou
podíl zahraniční účasti:	100 %	<i>předseda dozorčí rady:</i>
evidenční přepočtený počet zaměstnanců:	84	Andreas Vassiliou
hospodářský výsledek:	208,3 mil. Kč	<i>generální ředitel:</i>
předepsané pojistné:	1 381,2 mil. Kč	Ing. Milan Fitko

Union pojišťovna, a.s.

Havlíčková 15, 110 00 Praha 1, tel.: +420 296 332 870, fax: +420 296 332 871, e-mail: sekretariat_praha@unionpoj.cz, internet: www.unionpoj.cz, bezplatná infolinka: 800 114 411



datum zahájení pojišťovací činnosti:	22. 11. 1995	<i>předseda představenstva:</i>
základní kapitál:	300 mil. Kč	Ing. Igor Valtr
podíl zahraniční účasti:	0 %	<i>místopředsedkyně dozorčí rady:</i>
evidenční přepočtený počet zaměstnanců:	122	Danuše Spiššiaková
hospodářský výsledek:	-232,9 mil. Kč	<i>generální ředitel:</i>
předepsané pojistné:	249,5 mil. Kč	Ing. Igor Valtr

Údaje podle stavu k 31. 5. 2003.

UNIQA pojišťovna, a.s.

Bělohorská 19/269, 160 12 Praha 6, tel.: +420 225 393 111, fax: +420 220 513 134, e-mail: uniqa@uniqa.cz, internet: www.uniqa.cz, bezplatná infolinka: 800 120 020



datum zahájení
pojišťovací činnosti: 1. 7. 1993
základní kapitál: 480 mil. Kč
podíl zahraniční účasti: 100 %
evidenční přepočtený
počet zaměstnanců: 585
hospodářský výsledek: -54,6 mil. Kč
předepsané pojistné: 1 795,9 mil. Kč

předseda představenstva:
Ing. Marek Venuta
předseda dozorčí rady:
Herbert Schimetschek
generální ředitel:
Ing. Marek Venuta

VICTORIA-VOLKSBANKEN pojišťovna, a.s. (do 24. 6. 2002 VICTORIA pojišťovna, a.s.)

Francouzská 28, 120 00 Praha 2, tel.: +420 221 585 111, fax: +420 221 585 555, e-mail: victoria@victoria.cz, internet: www.victoria.cz



datum zahájení
pojišťovací činnosti: 11. 8. 1994
základní kapitál: 216 mil. Kč
podíl zahraniční účasti: 90,3 %
evidenční přepočtený
počet zaměstnanců: 42
hospodářský výsledek: 0,034 mil. Kč
předepsané pojistné: 159,1 mil. Kč

předseda představenstva:
Karl Vosatka (od 25. 6. 2002)
předseda dozorčí rady:
Dr. Gerhard Dassow
generální ředitel:
Klemens Pachinger

Wüstenrot, životní pojišťovna, a.s.

nám. Kinských 602/2, 150 00 Praha 5, tel.: +420 257 092 549, fax: +420 257 092 596, e-mail: pojistovna@wuestenrot.cz, internet: www.wuestenrot.cz, zelená linka: 800 111 141



datum zahájení
pojišťovací činnosti: 21. 12. 1998
základní kapitál: 70 mil. Kč
podíl zahraniční účasti: 100 %
evidenční přepočtený
počet zaměstnanců: 20
hospodářský výsledek: -12,0 mil. Kč
předepsané pojistné: 189,0 mil. Kč

předseda představenstva:
prof. Ing. Jaroslav Vostatek, CSc.
předseda dozorčí rady:
Helmut Geier

PŘIDRUŽENÍ ČLENOVÉ

Česká kancelář pojistitelů (ČKP)

Štefánikova 32, 150 00 Praha 5, tel.: +420 221 413 111, fax: +420 257 322 370, e-mail: info.ckp@ckp.cz, internet: www.ckp.cz



datum zahájení
pojišťovací činnosti: 1. 1. 2000
evidenční přepočtený
počet zaměstnanců: 44
garanční fond: 4 447,0 mil. Kč
předepsané pojistné: 3,1 mil. Kč

předseda správní rady:
Ing. Vladimír Mráz
výkonný ředitel:
JUDr. Ing. Jakub Hradec

Česká sekce AIDA (Mezinárodní sdružení pro pojistné právo)

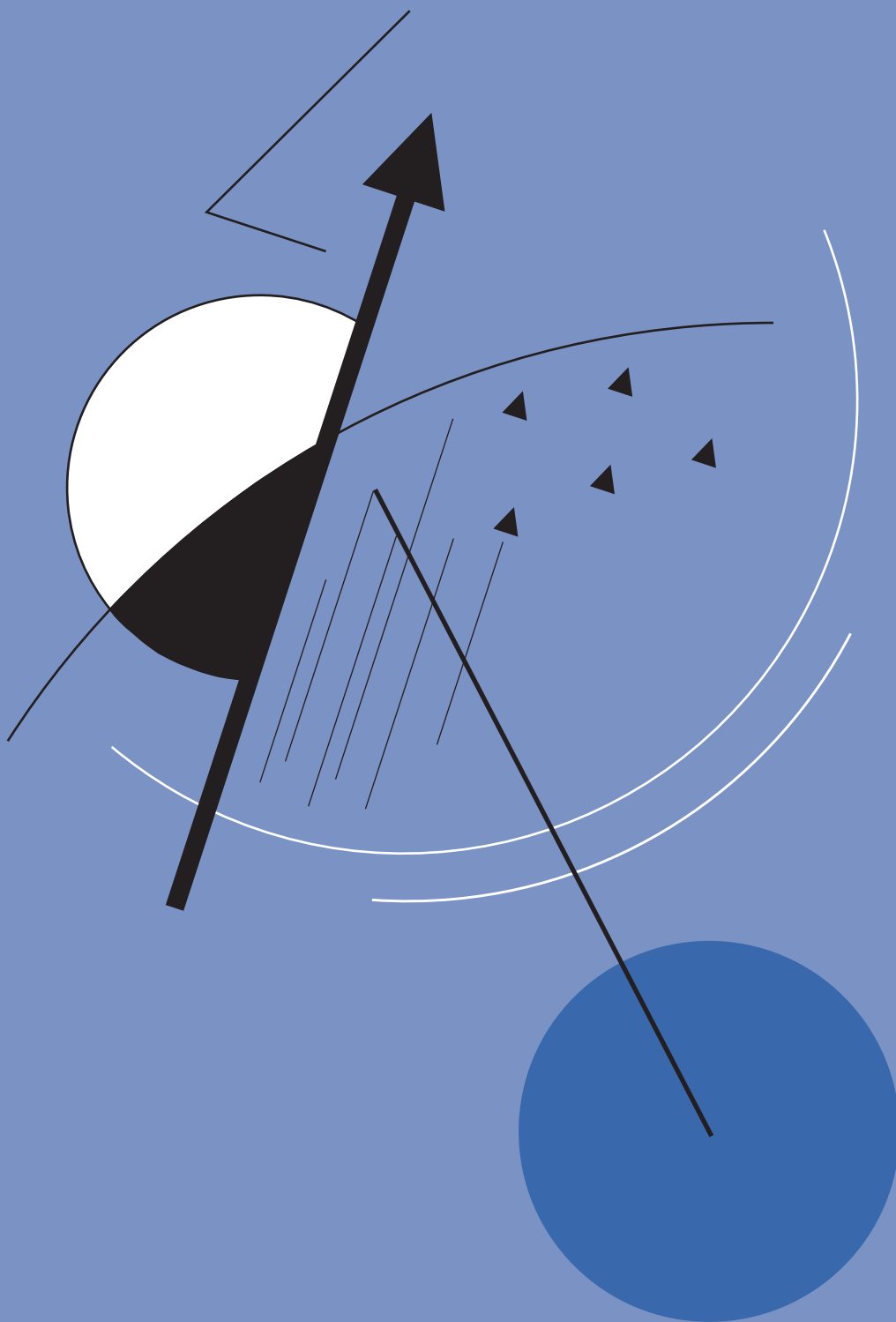
Spálená 75/16, 113 04 Praha 1, tel.: +420 224 053 128, fax: +420 224 053 285, e-mail: jkotrбата@cpoj.cz



datum
zahájení činnosti: 1. 1. 1993

předsedkyně:
JUDr. Jiřina Kotrbatá

Údaje podle stavu k 31. 5. 2003.



Statistická část

Pojistný trh České republiky celkem

Ukazatel	Jednotka	Celkem trh ČR		Podíl ČAP (%)	
		2001	2002	02/01	2002
1 CELKOVÉ VÝNOSY	tis. Kč	627 851 276	493 755 586	78,64	98,98
2 Předepsané pojistné celkem	tis. Kč	80 744 745	90 865 305	112,53	98,30
3 • životní pojištění	tis. Kč	28 281 966	34 191 811	120,90	100,00
4 • neživotní pojištění celkem	tis. Kč	52 462 779	56 673 494	108,03	97,27
5 úrazové pojištění	tis. Kč	3 929 049	1 616 519 *	41,14	99,74
6 pojištění budov a staveb obyvatel	tis. Kč	1 807 642	2 100 438	116,20	86,96
7 pojištění domácnosti	tis. Kč	1 381 714	1 510 996	109,36	99,97
8 pojištění odpovědnosti za škody obyvatel	tis. Kč	525 736	606 374	115,34	72,52
9 léčebné výlohy v zahraničí	tis. Kč	910 695	843 542	92,63	74,23
10 pojištění průmyslu a podnikatelů**	tis. Kč	19 046 034	20 117 294	105,62	99,12
11 – zemědělské pojištění	tis. Kč	938 570	998 775	106,41	100,00
12 havarijní pojištění vozidel celkem	tis. Kč	10 783 361	11 990 707	111,20	97,38
13 pojištění odpovědnosti z provozu vozidla	tis. Kč	16 108 481	17 987 165	111,66	98,67
14 zákonné pojištění odpovědnosti zaměstnavatele za škodu při pracovním úrazu nebo nemoci z povolání	tis. Kč	2 618 722	4 067 310	155,32	100,00
15 CELKOVÉ NÁKLADY	tis. Kč	623 353 469	491 067 347	78,78	98,92
16 VÝSLEDEK (po zdanění)	tis. Kč	4 497 807	2 688 239	59,77	110,32
17 POČET ZAMĚSTNANCŮ	osoby	15 718	15 740	100,14	97,41

Pramen: ČAP – s využitím souhrnných údajů Ministerstva financí

* změna metodiky vykazování

**zahrnuje zejména pojištění majetku, všeobecné odpovědnosti, úvěrů, havarijní pojištění vozidel, kromě pojištění odpovědnosti z provozu vozidla a pojištění odpovědnosti zaměstnavatele (úraz, nemoc z povolání)

Poznámky:

1. ČAP oceňuje, že i níže uvedené pojišťovny, které nebyly v době sběru údajů členy asociace, údaje poskytly:

ARAG – pojišťovna právní ochrany, a.s.; Cestovní pojišťovna ADRIA Way družstvo; HALALI, všeobecná pojišťovna, a.s.; HDI Haftpflichtverband der Deutschen Industrie Versicherungsverein auf Gegenseitigkeit, organizační složka; KRAVAG - LOGISTIK Versicherungs-Aktiengesellschaft – organizační složka pro Českou republiku; Nationale-Niederlanden pojišťovna, a.s.; První česká servisní pojišťovna a.s.; Triglav pojišťovna, a.s.; Všeobecná zdravotní pojišťovna České republiky (smluvní pojištění) a XL INSURANCE COMPANY LIMITED, organizační složka.

2. Vitalitas pojišťovna, a.s., které bylo uděleno povolení k provozování pojišťovací činnosti v roce 2002, ČAP sdělila, že za rok 2002 nevykázala žádné výsledky v pojišťovací činnosti.

3. Údaje za rok 2001 jsou definitivní, údaje za rok 2002 předběžné podle stavu k 31. 5. 2003 z údajů poskytnutých pojišťovnami (platí pro trh České republiky a ČAP – tabulky A-H).

4. V letech 2001 a 2002 pojišťovny přizpůsobily vykazování údajů platnému zákonu o pojišťovnictví. Tím došlo k některým významnějším změnám ve srovnání s výroční zprávou ČAP za rok 2001. Týká se to zejména odvětví životního pojištění, úrazového pojištění a doplňkových pojištění k životním pojištěním.

Výsledky členů ČAP

A. CELKOVÉ VÝSLEDKY

Ukazatel	Jednotka	2000	2001	2002	01/00	02/01
1 Celkové výnosy	tis. Kč	371 312 833	621 302 718	488 727 769	167,33	78,66
2 Celkové náklady	tis. Kč	367 296 299	616 884 125	485 762 016	167,95	78,74
3 Výsledek (po zdanění)	tis. Kč	4 016 534	4 418 593	2 965 753	110,01	67,12
4 Předepsané pojistné celkem	tis. Kč	69 284 554	79 197 369	89 319 073	114,31	112,78
5 Základní kapitál	tis. Kč	12 690 594	12 880 755	13 469 755	101,50	104,57
6 Fondy	tis. Kč	7 650 899	11 366 338	16 551 321	148,56	145,62
7 Technické rezervy – neživotní pojištění	tis. Kč	30 769 958	37 160 167	46 701 192	120,77	125,68
8 Technické rezervy – životní pojištění	tis. Kč	86 330 280	97 768 694	111 180 486	113,25	113,72
9 • je-li nositelem investičního rizika pojistník	tis. Kč	1 650 465	2 547 689	3 630 017	154,36	142,48
10 Počet zaměstnanců celkem	osoby	15 771	15 295	15 333	96,98	100,25
11 • obchodní služba	osoby	4 880	4 274	4 067	87,58	95,16
12 Pojišťovací zprostředkovatelé celkem	počet	25 996	39 704	40 465	152,73	101,92

1 rozdíl obrátů DAL a MÁ DÁTI účtů třídy 6 celkem

2 rozdíl obrátů MÁ DÁTI a DAL účtů třídy 5 celkem

3 řádek 1 – řádek 2

4 rozdíl obrátů stran DAL a MÁ DÁTI účtu 601 a 621

5 zůstatek účtu 401

6 zůstatky účtů 402, 403, 404, 405 a účtové skupiny 41

7, 8, 9 zůstatky účtů účtové skupiny 44

10 evidenční přepočtený počet zaměstnanců za rok

12 všechny fyzické a právnické osoby spolupracující s členskými pojišťovnami ČAP, souhrn údajů vykazovaných pojišťovnami

B. ROZVAHA A VÝKAZ ZISKŮ A ZTRÁT

I. Aktiva

Ukazatel	Jednotka	2000	2001	2002	01/00	02/01
1 Nehmotný majetek	tis. Kč	593 741	641 592	780 154	108,06	121,60
2 Zřizovací výdaje	tis. Kč	7 448	3 913	1 364	52,54	34,86
3 Goodwill	tis. Kč	–	–	–	–	–
4 Finanční umístění (investice)	tis. Kč	141 471 186	165 503 583	198 802 927	116,99	120,12
5 Pozemky a stavby (nemovitosti)	tis. Kč	10 736 746	11 136 435	11 132 611	103,72	99,97
6 • Pozemky a stavby provozní	tis. Kč	2 821 164	2 968 883	3 031 404	105,24	102,11
7 Finanční umístění v podnicích třetích osob a ostatní dlouhodobé pohledávky	tis. Kč	9 442 257	13 743 294	14 704 307	145,55	106,99
8 • Majetkové účasti v podnicích s rozhodujícím vlivem	tis. Kč	5 491 192	8 632 829	10 790 615	157,21	125,00
9 • Majetkové účasti v podnicích s podstatným vlivem	tis. Kč	762 984	918 186	1 133 208	120,34	123,42
10 • Obligace a ostatní dluhopisy, půjčky – podniky s rozhodujícím vlivem	tis. Kč	165 471	173 749	137 037	105,00	78,87
11 • Obligace a ostatní dluhopisy, půjčky – podniky s podstatným vlivem	tis. Kč	–	–	–	–	–
12 • Ostatní majetkové účasti a ostatní dlouhodobé pohledávky	tis. Kč	3 022 610	4 018 530	2 643 447	132,95	65,78
13 Ostatní finanční umístění	tis. Kč	119 619 079	138 001 167	169 255 409	115,37	122,65
14 • Cenné papíry s proměnlivým výnosem	tis. Kč	7 576 262	5 299 803	10 791 157	69,95	203,61
15 • Cenné papíry s pevným výnosem	tis. Kč	93 393 223	108 953 174	134 983 387	116,66	123,89
16 • Finanční umístění v investičních společnostech a investičních fondech	tis. Kč	1 272 542	1 460 797	440 048	114,79	30,12
17 • Finanční umístění ve sdruženích s právní subjektivitou	tis. Kč	430	430	430	100,00	100,00
18 • Finanční umístění ve sdruženích bez právní subjektivity	tis. Kč	–	–	–	–	–
19 • Hypotekární půjčky	tis. Kč	43	–	–	–	–
20 • Ostatní půjčky	tis. Kč	445 663	442 085	1 918 363	99,20	433,94
21 • Depozita u bank	tis. Kč	16 680 824	20 859 186	20 191 923	125,05	96,80
22 • Ostatní finanční umístění	tis. Kč	250 092	985 692	930 101	394,13	94,36
23 Pohledávky ze složených depozit	tis. Kč	23 911	18 570	10 069	77,66	54,22
24 Finanční umístění jménem pojistníků	tis. Kč	1 649 193	2 604 117	3 700 531	157,90	142,10

Ukazatel	Jednotka	2000	2001	2002	01/00	02/01
25 Pohledávky	tis. Kč	19 057 307	18 235 552	18 896 162	95,69	103,62
26 Pohledávky z přímého pojištění a zajištění	tis. Kč	10 304 741	11 621 950	14 848 595	112,78	127,76
27 • Pohledávky za pojistníky	tis. Kč	7 127 905	8 322 024	8 796 020	116,75	105,70
28 • Pohledávky za zprostředkovateli	tis. Kč	143 465	155 923	259 224	108,68	166,25
29 • Pohledávky z operací zajištění	tis. Kč	3 033 371	3 144 004	5 793 351	103,65	184,27
30 Pohledávky za upsaný základní kapitál	tis. Kč	369 460	35 700	–	9,66	–
31 Ostatní pohledávky	tis. Kč	8 383 106	6 577 902	4 047 567	78,47	61,53
32 Ostatní aktiva	tis. Kč	6 174 866	8 089 158	7 078 966	131,00	87,51
33 Hmotný movitý majetek	tis. Kč	2 001 821	1 977 279	1 748 918	98,77	88,45
34 • Provozní movitý majetek	tis. Kč	1 860 761	1 826 727	1 586 652	98,17	86,86
35 • Hmotný majetek neodpisovaný	tis. Kč	141 019	152 552	162 266	108,18	106,37
36 Pořízení majetku	tis. Kč	568 892	561 645	1 282 305	98,73	228,31
37 • Poskytnuté zálohy na pořízení nehmotného a hmotného majetku	tis. Kč	233 808	167 438	377 113	71,61	225,23
38 Ostatní aktiva	tis. Kč	65 775	83 026	68 934	126,23	83,03
39 Pokladní hodnoty a ostatní finanční majetek	tis. Kč	3 538 378	5 467 208	3 978 809	154,51	72,78
40 • Běžné účty	tis. Kč	3 256 585	3 556 726	2 072 483	109,22	58,27
41 • Pokladna a jiné pokladní hodnoty	tis. Kč	177 347	132 365	128 209	74,64	96,86
42 • Šeky	tis. Kč	–	–	–	–	–
43 • Vlastní akcie	tis. Kč	104 446	1 778 117	1 778 117	1702,43	100,00
44 Přejícné účty aktiv	tis. Kč	6 783 983	6 924 797	5 132 166	102,08	74,11
45 Úroky a nájenné	tis. Kč	278 790	363 239	54 312	130,29	14,95
46 Pořizovací náklady na pojistné smlouvy	tis. Kč	2 665 933	2 816 993	2 909 989	105,67	103,30
47 Ostatní přejícné účty aktiv	tis. Kč	3 839 262	3 744 565	2 167 865	97,53	57,89
48 Neuhrazená ztráta minulých let	tis. Kč	952 441	1 804 314	1 016 333	189,44	56,33
49 Ztráta běžného účetního období	tis. Kč	1 523 892	501 331	2 325 572	32,90	463,88
50 AKTIVA CELKEM	tis. Kč	176 557 416	201 700 327	234 032 280	114,24	116,03

II. Pasiva

Ukazatel	Jednotka	2000	2001	2002	01/00	02/01
1 Základní kapitál a fondy	tis. Kč	20 341 493	24 247 093	30 021 076	119,20	123,81
2 Základní kapitál	tis. Kč	12 690 594	12 880 755	13 469 755	101,50	104,57
3 Emisní ážio	tis. Kč	227 870	615 913	1 071 026	270,29	173,89
4 Jiné kapitálové účty	tis. Kč	5 687 870	6 691 413	10 821 557	117,64	161,72
5 Rezervní fond z nového ocenění	tis. Kč	–	–	–	–	–
6 Zákonný rezervní fond	tis. Kč	572 348	2 443 386	2 677 682	426,91	109,59
7 Ostatní fondy	tis. Kč	1 162 811	1 615 626	1 981 056	138,94	122,62
8 Technické rezervy	tis. Kč	115 449 773	132 381 172	154 251 661	114,67	116,52
9 Rezerva na nezasloužené pojistné	tis. Kč	10 414 564	11 622 522	13 121 504	111,60	112,90
10 Rezerva pojistného životních pojištění	tis. Kč	82 656 627	92 386 501	103 324 664	111,77	111,84
11 Rezerva na pojistná plnění	tis. Kč	16 733 329	19 840 542	24 947 924	118,57	125,74
12 Rezerva na prémie a slevy	tis. Kč	667 120	724 013	747 586	108,53	103,26
13 Vyrovnávací rezerva a Jiné rezervy	tis. Kč	4 978 133	7 807 594	12 109 983	156,84	155,11
14 Rezerva životních pojištění, je-li nositelem investičního rizika pojistník	tis. Kč	1 650 465	2 547 689	3 630 017	154,36	142,48
15 Rezervy na ostatní rizika a ztráty	tis. Kč	804 289	991 346	654 711	123,26	66,04
16 Zákonné rezervy	tis. Kč	4 049	197	–	4,87	–
17 Ostatní rezervy	tis. Kč	800 240	991 149	654 711	123,86	66,06
18 Závazky ze složených depozit	tis. Kč	497 430	640 229	832 285	128,71	130,00
19 Podřízená pasiva	tis. Kč	–	–	–	–	–
20 Závazky	tis. Kč	22 938 318	25 716 596	26 866 246	112,11	104,47
21 Závazky z přímého pojištění a zajištění	tis. Kč	8 800 112	8 722 579	12 717 113	99,12	145,80
22 • Závazky vůči pojištěným	tis. Kč	4 705 830	4 537 114	6 280 238	96,41	138,42
23 • Závazky vůči zprostředkovatelům	tis. Kč	515 534	518 943	640 797	100,66	123,48
24 • Závazky při operacích zajištění	tis. Kč	3 544 878	3 666 522	5 796 078	103,43	158,08
25 Půjčky zaručené dluhopisem	tis. Kč	–	–	–	–	–
26 • Půjčky zaručené dluhopisem v konvertibilní měně	tis. Kč	–	–	–	–	–
27 Bankovní úvěry	tis. Kč	519 000	478 747	–	92,24	–
28 Závazky daňové	tis. Kč	331 103	666 779	1 530 857	201,38	229,59
29 Závazky sociálního zabezpečení a zdravotního pojištění	tis. Kč	183 395	179 163	199 414	97,69	111,30
30 Závazky k podnikům s rozhodujícím vlivem	tis. Kč	13 719	19 289	12 133	140,60	62,90
31 Závazky k podnikům s podstatným vlivem	tis. Kč	–	–	–	–	–
32 Ostatní závazky	tis. Kč	13 090 989	15 650 039	12 406 729	119,55	79,28
33 Přechodné účty pasiv	tis. Kč	5 600 705	6 997 192	5 891 547	124,93	84,20
34 Nerozdělený zisk minulých let	tis. Kč	3 734 520	3 259 508	6 593 412	87,28	202,28
35 Zisk běžného účetního období	tis. Kč	5 540 423	4 919 502	5 291 325	88,79	107,56
36 PASIVA CELKEM	tis. Kč	176 557 416	201 700 327	234 032 280	114,24	116,03

I. Technický účet k neživotnímu pojištění

Ukazatel	Jednotka	2000	2001	2002	01/00	02/01
1 Zasloužené pojistné, očištěné	tis. Kč	31 095 121	33 739 306	36 819 479	108,50	109,13
2 Předepsané hrubé pojistné	tis. Kč	46 514 422	50 915 403	55 282 727	109,46	108,58
3 • Pojistné postoupené zajišťovatelům	tis. Kč	14 410 199	16 160 925	17 647 244	112,15	109,20
4 Změna stavu rezervy na nezasloužené pojistné	tis. Kč	1 601 698	1 616 478	1 098 971	100,92	67,99
5 • Změna stavu rezervy na nezasloužené pojistné – podíl zajišťovatelů	tis. Kč	592 596	601 306	282 967	101,47	47,06
6 Převedené výnosy z finančního umístění z netechnického účtu	tis. Kč	434 604	589 620	685 384	135,67	116,24
7 Ostatní technické výnosy, očištěné	tis. Kč	2 174 104	100 915 114	42 521 871	4 641,69	42,14
8 Náklady na poj. plnění, očištěné	tis. Kč	20 472 800	21 305 198	26 180 977	104,07	122,89
9 Náklady na pojistná plnění	tis. Kč	23 472 623	26 146 024	45 474 758	111,39	173,93
10 • Podíl zajišťovatelů na nákladech na pojistná plnění	tis. Kč	7 781 424	7 789 196	23 904 849	100,10	306,90
11 Změna stavu rezervy na pojistná plnění	tis. Kč	7 866 787	5 834 471	24 616 626	74,17	421,92
12 • Změna stavu rezervy na pojistná plnění – podíl zajišťovatelů	tis. Kč	3 085 186	2 886 101	20 005 558	93,55	693,17
13 Změna stavu ostatních technických rezerv – očištěná	tis. Kč	1 810 793	1 521 802	204 251	84,04	13,42
14 Prémie a slevy, očištěné	tis. Kč	149 771	253 259	327 545	169,10	129,33
15 Čistá výše provozních výdajů	tis. Kč	9 958 772	9 900 143	9 644 898	99,41	97,42
16 Pořizovací náklady (výdaje) na pojistné smlouvy	tis. Kč	7 117 454	6 590 127	7 235 371	92,59	109,79
17 Časové rozlišení pořizovacích nákladů na pojistné smlouvy	tis. Kč	348 646	540 454	66 927	155,02	12,38
18 Správní režie	tis. Kč	6 873 500	7 550 357	7 077 652	109,85	93,74
19 Provize od zajišťovatelů a podíly na ziscích, očištěné	tis. Kč	4 380 828	4 780 795	4 735 052	109,13	99,04
20 Ostatní technické náklady, očištěné	tis. Kč	2 265 838	101 737 646	45 470 661	4 490,07	44,69
21 Změna stavu vyrovnávací rezervy	tis. Kč	-48 048	732 476	269 903	-	36,85
22 VÝSLEDEK technického účtu k neživotnímu pojištění	tis. Kč	-906 097	-206 484	-2 071 501	-	-

II. Technický účet k životnímu pojištění

Ukazatel	Jednotka	2000	2001	2002	01/00	02/01
1 Zasloužené pojistné, očištěné	tis. Kč	22 116 218	27 825 264	32 760 140	125,81	117,74
2 Předepsané hrubé pojistné	tis. Kč	22 770 132	28 281 966	34 036 346	124,21	120,35
3 • Předepsané hrubé pojistné postoupené zajišťovatelům	tis. Kč	217 594	265 474	691 219	122,00	260,37
4 Změna stavu rezervy na nezasloužené pojistné – očištěná	tis. Kč	436 320	191 228	584 987	43,83	305,91
5 Výnosy z finančního umístění	tis. Kč	138 057 183	165 524 640	124 600 039	119,90	75,28
6 Výnosy z majetkových účastí	tis. Kč	49 031	109 670	113 518	223,67	103,51
7 Výnosy z ostatního finančního umístění	tis. Kč	7 842 585	9 099 385	9 983 756	116,03	109,72
8 • Výnosy z pozemků a staveb	tis. Kč	448 282	451 364	381 209	100,69	84,46
9 • Výnosy z ostatních složek finančního umístění	tis. Kč	7 394 303	8 648 021	9 602 547	116,96	111,04
10 Použití opravných položek k finančnímu umístění	tis. Kč	1 729 631	3 680 562	8 294	212,79	0,23
11 Výnosy z realizace finančního umístění	tis. Kč	128 435 936	152 635 023	114 494 471	118,84	75,01
12 Přírůstky hodnoty finančního umístění	tis. Kč	–	–	3 713 276	–	–
13 Ostatní technické výnosy, očištěné	tis. Kč	127 194	207 474	400 622	163,12	193,10
14 Náklady na pojistná plnění, očištěné	tis. Kč	9 882 536	12 813 202	12 411 231	129,65	96,86
15 Náklady na pojistná plnění	tis. Kč	10 392 765	12 532 932	12 416 508	120,59	99,07
16 • Podíl zajišťovatelů na nákladech na pojistná plnění	tis. Kč	14 693	19 017	99 588	129,43	523,68
17 Změna stavu rezervy na pojistná plnění	tis. Kč	-486 072	298 147	140 199	–	47,02
18 • Změna stavu rezervy na pojistná plnění – podíl zajišťovatelů	tis. Kč	9 464	-1 140	45 888	–	–
19 Změna stavu jiných rezerv	tis. Kč	10 307 574	11 532 047	15 994 066	111,88	138,69
20 Změna stavu rezerv pojistného životního pojištění	tis. Kč	9 339 031	10 493 860	11 057 437	112,37	105,37
21 • Změna stavu rezerv pojistného životního pojištění – podíl zajišťovatelů	tis. Kč	5 278	2 421	5 208	45,87	215,12
22 Změna stavu jiných rezerv – očištěná	tis. Kč	973 821	1 040 608	4 941 837	106,86	474,90
23 Prémie a slevy, očištěné	tis. Kč	103 975	120 482	164 633	115,88	136,65

Ukazatel	Jednotka	2000	2001	2002	01/00	02/01
24 Čistá výše provozních výdajů	tis. Kč	5 733 238	7 189 918	8 268 312	125,41	115,00
25 Pořizovací náklady (výdaje) na pojistné smlouvy	tis. Kč	3 591 980	4 673 051	5 022 254	130,10	107,47
26 Časové rozlišení pořizovacích nákladů na pojistné smlouvy	tis. Kč	-196 345	-463 956	-210 211	–	–
27 Správní režie	tis. Kč	2 478 990	3 147 635	3 860 438	126,97	122,65
28 Provize od zajišťovatelů a podíly na ziscích, očištěné	tis. Kč	141 387	166 812	404 169	117,98	242,29
29 Náklady na finanční umístění	tis. Kč	133 390 488	156 716 796	119 952 699	117,49	76,54
30 Náklady na finanční umístění	tis. Kč	5 059 673	3 281 731	5 040 759	64,86	153,60
31 Tvorba opravných položek k finančnímu umístění	tis. Kč	4 105 485	2 273 732	–	55,38	–
32 Náklady na realizaci finančního umístění	tis. Kč	124 225 330	151 161 333	114 911 940	121,68	76,02
33 Úbytky hodnoty finančního umístění	tis. Kč	–	–	2 299 451	–	–
34 Ostatní technické náklady, očištěné	tis. Kč	255 557	592 636	586 501	231,90	98,96
35 Převod výnosů z finančního umístění na netechnický účet	tis. Kč	257 454	340 557	328 211	132,28	96,37
36 VÝSLEDEK technického účtu k životnímu pojištění	tis. Kč	369 773	4 251 740	1 468 973	1 149,82	34,55

III. Netechnický účet

Ukazatel	Jednotka	2000	2001	2002	01/00	02/01
1 Výsledek technického účtu k neživotnímu pojištění	tis. Kč	-906 097	-206 484	-2 071 501	-	-
2 Výsledek technického účtu k životnímu pojištění	tis. Kč	369 773	4 251 740	1 468 973	1 149,82	34,55
3 Výnosy z finančního umístění	tis. Kč	104 814 528	205 076 625	118 670 207	195,66	57,87
4 Výnosy z majetkových účastí	tis. Kč	11 986	24 156	16 175	201,54	66,96
5 Výnosy z ostatního finančního umístění	tis. Kč	2 896 089	4 096 364	3 120 879	141,44	76,19
6 • Výnosy z pozemků a staveb	tis. Kč	366 321	52 784	56 696	14,41	107,41
7 • Výnosy z ostatních složek finančního umístění	tis. Kč	2 529 768	4 043 580	3 064 183	159,84	75,78
8 Použití opravných položek k finančnímu umístění	tis. Kč	117 811	859 858	64 421	729,86	7,49
9 Výnosy z realizace finančního umístění	tis. Kč	101 788 642	200 096 247	115 468 732	196,58	57,71
10 Převedené výnosy finančního umístění z technického účtu k životnímu pojištění	tis. Kč	257 454	340 557	328 211	132,28	96,37
11 Náklady na finanční umístění	tis. Kč	102 203 512	202 950 971	116 956 950	198,58	57,63
12 Náklady na finanční umístění	tis. Kč	613 347	1 893 704	1 434 779	308,75	75,77
13 Tvorba opravných položek k finančnímu umístění	tis. Kč	178 464	320 660	53 269	179,68	16,61
14 Náklady na realizaci finančního umístění	tis. Kč	101 411 701	200 736 607	115 468 902	197,94	57,52
15 Převod výnosů z finančního umístění na technický účet neživotního pojištění	tis. Kč	434 604	589 620	685 384	135,67	116,24
16 Ostatní výnosy	tis. Kč	2 146 571	3 203 634	3 352 523	149,24	104,65
17 Ostatní náklady	tis. Kč	2 937 186	3 233 940	2 966 010	110,10	91,72
18 Daň z příjmů z běžné činnosti	tis. Kč	-2 783 579	1 615 194	1 298 672	-	80,40
19 Hospodářský výsledek po zdanění	tis. Kč	3 890 506	4 276 347	-158 603	109,92	-
20 Mimořádné výnosy	tis. Kč	644 393	1 051 918	7 402 947	163,24	703,76
21 Mimořádné náklady	tis. Kč	493 104	790 874	4 227 944	160,39	534,59
22 Mimořádný hospodářský výsledek	tis. Kč	151 289	261 044	3 175 003	172,55	1 216,27
23 Daň z příjmů z mimořádné činnosti	tis. Kč	31 375	61 474	10 350	195,93	16,84
24 Ostatní daně a poplatky	tis. Kč	-6 114	57 324	40 297	-	70,30
25 HOSPODÁŘSKÝ VÝSLEDEK za účetní období	tis. Kč	4 016 534	4 418 593	2 965 753	110,01	67,12

C. PŘEDEPSANÉ POJISTNÉ

Ukazatel	Jednotka	2000	2001	2002	01/00	02/01
1 Předepsané pojistné celkem	tis. Kč	69 284 554	79 197 369	89 319 073	114,31	112,78
2 Neživotní pojištění celkem	tis. Kč	46 514 422	50 915 403	55 127 262	109,46	108,27
3 Pojištění úrazu	tis. Kč	3 343 162	3 924 667	1 612 380 *	117,39	41,08
4 Pojištění nemoci (soukromé zdravotní pojištění)	tis. Kč	211 001	263 400	306 703	124,83	116,44
5 Havarijní pojištění pozemních vozidel kromě kolejových	tis. Kč	10 367 271	10 308 311	11 676 382	99,43	113,27
6 Havarijní pojištění kolejových vozidel	tis. Kč	2 196	4 398	5 351	200,27	121,67
7 Havarijní pojištění letadel	tis. Kč	178 956	313 024	176 508	174,92	56,39
8 Havarijní pojištění námořních a říčních plavidel	tis. Kč	16 186	5 909	7 504	36,51	126,99
9 Pojištění přepravovaného nákladu	tis. Kč	385 976	442 646	472 344	114,68	106,71
10 Pojištění majetku celkem	tis. Kč	10 702 796	11 209 608	12 733 152	104,74	113,59
11 • pojištění majetku občanů	tis. Kč	2 579 373	3 086 182	3 513 431	119,65	113,84
12 – požár	tis. Kč	218 282	299 363	367 542	137,15	122,77
13 • pojištění podnikatelů	tis. Kč	7 248 420	7 184 856	8 220 946	99,12	114,42
14 – požár	tis. Kč	1 311 419	1 200 225	1 536 538	91,52	128,02
15 • pojištění zvířat	tis. Kč	396 099	416 738	427 901	105,21	102,68
16 • pojištění plodin	tis. Kč	478 904	521 832	570 874	108,96	109,40
17 Zákonné pojištění odpovědnosti zaměstnavatele za škodu při pracovním úrazu nebo nemoci z povolání	tis. Kč	2 402 173	2 618 722	4 067 310	109,01	155,32
18 Pojištění odpovědnosti z provozu vozidla	tis. Kč	13 930 146	15 946 229	17 747 416	114,47	111,30
19 Pojištění odpovědnosti z provozu letadel	tis. Kč	9 623	132 692	303 242	1 378,90	228,53
20 Pojištění odpovědnosti z provozu lodí	tis. Kč	10 787	6 055	10 054	56,13	166,04
21 Pojištění odpovědnosti za škodu	tis. Kč	2 242 902	2 452 441	2 790 298	109,34	113,78
22 • občané	tis. Kč	342 111	378 622	439 742	110,67	116,14
23 • průmysl a podnikatelé	tis. Kč	1 900 791	2 073 818	2 350 556	109,10	113,34
24 Pojištění úvěrů	tis. Kč	1 183 985	1 494 162	1 255 012	126,20	83,99
25 Pojištění záruky (kauce)	tis. Kč	95 513	116 512	164 882	121,99	141,52
26 Pojištění různých finančních ztrát	tis. Kč	237 536	398 884	500 433	167,93	125,46
27 • pojištění ztrát způsobených přerušením provozu	tis. Kč	186 927	342 365	432 206	183,15	126,24
28 Pojištění právní ochrany	tis. Kč	103 602	123 483	145 488	119,19	117,82
29 Pojištění pomoci osobám v nouzi během cestování nebo pobytu mimo místa svého trvalého bydliště	tis. Kč	805 548	769 930	718 176	95,58	93,28
30 Aktivní zajištění	tis. Kč	285 063	384 330	434 627	134,82	113,09

* změna metodiky vykazování

Ukazatel	Jednotka	2000	2001	2002	01/00	02/01
31 Životní pojištění celkem	tis. Kč	22 770 132	28 281 966	34 191 811	124,21	120,90
32 • pojištění pro případ dožití nebo pro případ smrti nebo dožití	tis. Kč	13 966 327	17 752 459	19 570 152	127,11	110,24
33 • důchodové pojištění	tis. Kč	2 712 789	3 263 133	2 788 614	120,29	85,46
34 • pojištění svatební, pojištění prostředků na výživu dětí	tis. Kč	2 334 313	2 793 960	2 875 944	119,69	102,93
35 • pojištění pro případ smrti	tis. Kč	625 298	314 001	365 709	50,22	116,47
36 • pojištění spojené s investičním fondem – dospělí	tis. Kč	1 406 123	2 315 420	2 977 737	164,67	128,60
37 • pojištění spojené s investičním fondem – děti	tis. Kč	115 857	137 417	161 239	118,61	117,34
38 • kapitalizace	tis. Kč	533 823	489 859	1 026 445	91,76	209,54
39 • doplňková pojištění celkem	tis. Kč	1 075 602	1 215 717	4 425 971*	113,03	364,06

* změna metodiky vykazování

D. OBCHODNÍ PRODUKCE

Ukazatel	Jednotka	2000	2001	2002	01/00	02/01
1 Objem obchodní produkce celkem	tis. Kč	29 600 886	30 278 362	32 694 221	102,29	107,98
2 • pojišťovací zprostředkovatelé	tis. Kč	16 382 852	17 654 618	24 852 687	107,76	140,77
3 – pojišťovací agenti	tis. Kč	12 416 481	13 074 642	18 770 348	105,30	143,56
4 – pojišťovací makléři	tis. Kč	3 966 371	4 579 976	6 082 339	115,47	132,80

E. PŘEHLED O VÝVOJI VYBRANÝCH POJIŠTĚNÍ

E.1 Pojištění pro případ dožití nebo pro případ smrti nebo dožití

Ukazatel	Jednotka	2000	2001	2002	01/00	02/01
1 Předepsané pojistné	tis. Kč	13 966 327	17 752 459	19 570 152	127,11	110,24
2 • jednorázově placené	tis. Kč	3 966 887	5 390 933	5 792 900	135,90	107,46
3 Vyplacené pojistné plnění	tis. Kč	5 586 021	5 396 461	5 662 714	96,61	104,93
4 Kmenové pojistné ze smluv platných k 31. 12.	tis. Kč	13 068 920	15 395 643	16 865 695	117,80	109,55
5 Kmeny – počet pojistných smluv k 31. 12.	ks	2 933 553	3 010 861	2 968 935	102,64	98,61
6 Počet vyřízených pojistných událostí	ks	332 652	330 040	302 905	99,21	91,78
7 Počet nevyřízených pojistných událostí	ks	5 219	5 614	5 961	107,57	106,18

E.2 Důchodové pojištění

Ukazatel	Jednotka	2000	2001	2002	01/00	02/01
1 Předepsané pojistné	tis. Kč	2 712 789	3 263 133	2 788 614	120,29	85,46
2 • jednorázově placené	tis. Kč	291 074	921 067	282 986	316,44	30,72
3 Vyplacené pojistné plnění	tis. Kč	1 879 290	3 687 155	2 219 459	196,20	60,19
4 Kmenové pojistné ze smluv platných k 31. 12.	tis. Kč	2 657 793	2 447 044	2 574 624	92,07	105,21
5 Kmeny – počet pojistných smluv k 31. 12.	ks	752 736	663 529	648 047	88,15	97,67
6 Počet vyřízených pojistných událostí	ks	89 309	166 898	86 807	186,88	52,01
7 Počet nevyřízených pojistných událostí	ks	1 085	1 040	1 193	95,85	114,71

E.3 Svatební pojištění a pojištění prostředků na výživu dětí

Ukazatel	Jednotka	2000	2001	2002	01/00	02/01
1 Předepsané pojistné	tis. Kč	2 334 313	2 793 960	2 875 944	119,69	102,93
2 • jednorázově placené	tis. Kč	48 015	63 904	90 297	133,09	141,30
3 Vyplacené pojistné plnění	tis. Kč	2 321 108	2 274 523	2 297 188	97,99	101,00
4 Kmenové pojistné ze smluv platných k 31. 12.	tis. Kč	2 229 052	2 611 178	2 923 644	117,14	111,97
5 Kmeny – počet pojistných smluv k 31. 12.	ks	1 117 197	1 071 140	1 093 941	95,88	102,13
6 Počet vyřízených pojistných událostí	ks	126 189	117 600	113 634	93,19	96,63
7 Počet nevyřízených pojistných událostí	ks	2 180	1 579	1 495	72,43	94,68

E.4 Pojištění pro případ smrti

Ukazatel	Jednotka	2000	2001	2002	01/00	02/01
1 Předepsané pojistné	tis. Kč	625 298	314 001	365 709	50,22	116,47
2 • jednorázově placené	tis. Kč	19 397	20 234	17 916	104,32	88,54
3 Vyplacené pojistné plnění	tis. Kč	98 769	93 643	105 341	94,81	112,49
4 Kmenové pojistné ze smluv platných k 31. 12.	tis. Kč	237 995	254 382	309 014	106,89	121,48
5 Kmeny – počet pojistných smluv k 31. 12.	ks	519 663	543 454	667 958	104,58	122,91
6 Počet vyřízených pojistných událostí	ks	9 423	8 564	8 030	90,88	93,76
7 Počet nevyřízených pojistných událostí	ks	98	444	390	453,06	87,84

E.5 Pojištění spojené s investičním fondem

Ukazatel	Jednotka	2000	2001	2002	01/00	02/01
1 Předepsané pojistné	tis. Kč	1 521 980	2 452 837	3 138 976	161,16	127,97
2 • jednorázově placené	tis. Kč	315 386	756 906	996 295	239,99	131,63
3 Vyplacené pojistné plnění	tis. Kč	99 140	246 515	491 183	248,65	199,25
4 Kmenové pojistné ze smluv platných k 31. 12.	tis. Kč	1 070 348	1 774 367	2 473 593	165,77	139,41
5 Kmeny – počet pojistných smluv k 31. 12.	ks	99 556	196 936	287 829	197,81	146,15
6 Počet vyřízených pojistných událostí	ks	2 034	1 842	3 110	90,56	168,84
7 Počet nevyřízených pojistných událostí	ks	58	158	47	272,41	29,75

E.6 Kapitalizace

Ukazatel	Jednotka	2000	2001	2002	01/00	02/01
1 Předepsané pojistné	tis. Kč	533 823	489 859	1 026 445	91,76	209,54
2 • jednorázově placené	tis. Kč	533 823	416 912	822 355	78,10	197,25
3 Vyplacené pojistné plnění	tis. Kč	268 111	243 931	320 644	90,98	131,45
4 Kmenové pojistné ze smluv platných k 31. 12.	tis. Kč	–	18 773	223 556	–	1190,84
5 Kmeny – počet pojistných smluv k 31. 12.	ks	173 435	187 041	341 175	107,85	182,41
6 Počet vyřízených pojistných událostí	ks	15 645	14 025	16 089	89,65	114,72
7 Počet nevyřízených pojistných událostí	ks	229	247	298	107,86	120,65

E.7 Doplnková pojištění k životnímu pojištění

Ukazatel	Jednotka	2000	2001	2002	01/00	02/01
1 Předepsané pojistné	tis. Kč	2 812 622	3 264 087	4 425 971	116,05	135,60
2 • jednorázově placené	tis. Kč	89 570	70 316	340 656	78,50	484,46
3 Vyplacené pojistné plnění	tis. Kč	970 775	1 245 532	1 252 486	128,30	100,56
4 Kmenové pojistné ze smluv platných k 31. 12.	tis. Kč	2 732 914	3 101 628	3 443 084	113,49	111,01
5 Počet vyřízených pojistných událostí	ks	342 301	315 580	317 948	92,19	100,75
6 Počet nevyřízených pojistných událostí	ks	124 272	115 354	105 573	92,82	91,52

Poznámka: Vykazují se fakticky všechna doplňková pojištění k životnímu pojištění bez ohledu na to, zda byla zahrnuta do příslušného odvětví životního, nebo neživotního pojištění.

E.8 Úrazové pojištění

Ukazatel	Jednotka	2000	2001*	2002*	01/00	02/01
1 Předepsané pojistné	tis. Kč	3 343 162	1 428 726	1 385 170	42,74	96,95
2 Vyplacené pojistné plnění	tis. Kč	1 228 791	468 435	562 873	38,12	120,16
3 Kmenové pojistné ze smluv platných k 31. 12.	tis. Kč	2 907 682	1 215 689	1 247 390	41,81	102,61
4 Počet vyřízených pojistných událostí	ks	391 231	90 995	112 324	23,26	123,44
5 Počet nevyřízených pojistných událostí	ks	112 860	33 344	34 811	29,54	104,40

* změna způsobu vykazování

E.9 Pojištění domácnosti

Ukazatel	Jednotka	2000	2001	2002	01/00	02/01
1 Předepsané pojistné	tis. Kč	1 273 542	1 381 408	1 510 528	108,47	109,35
2 Vyplacené pojistné plnění	tis. Kč	726 731	617 514	1 663 894	84,97	269,45
3 Kmenové pojistné ze smluv platných k 31. 12.	tis. Kč	1 319 259	1 405 235	1 555 316	106,52	110,68
4 Počet vyřízených pojistných událostí	ks	88 310	77 811	97 028	88,11	124,70
5 Počet nevyřízených pojistných událostí	ks	3 779	3 539	5 420	93,65	153,15

E.10 Pojištění budov a staveb (obyvatel)

Ukazatel	Jednotka	2000	2001	2002	01/00	02/01
1 Předepsané pojistné	tis. Kč	1 447 657	1 559 464	1 826 522	107,72	117,12
2 Vyplacené pojistné plnění	tis. Kč	883 579	666 520	3 823 495	75,43	573,65
3 Kmenové pojistné ze smluv platných k 31. 12.	tis. Kč	1 478 083	1 547 013	1 875 066	104,66	121,21
4 Počet vyřízených pojistných událostí	ks	68 286	53 697	115 750	78,64	215,56
5 Počet nevyřízených pojistných událostí	ks	2 119	2 379	20 275	112,27	852,25

E.11 Cestovní pojištění

Ukazatel	Jednotka	2000	2001	2002	01/00	02/01
1 Předepsané pojistné	tis. Kč	805 548	896 692	893 126	111,31	99,60
2 • léčebné výlohy v zahraničí	tis. Kč	637 784	677 302	626 141	106,20	92,45
3 Vyplacené pojistné plnění	tis. Kč	301 057	337 570	343 778	112,13	101,84
4 Počet vyřízených pojistných událostí	ks	27 535	31 759	33 097	115,34	104,21
5 Počet nevyřízených pojistných událostí	ks	4 184	2 954	4 731	70,60	160,16

E.12 Pojištění průmyslu a podnikatelů

Ukazatel	Jednotka	2000	2001	2002	01/00	02/01
1 Předepsané pojistné	tis. Kč	19 446 307	18 946 318	19 940 833	97,43	105,25
2 Vyplacené pojistné plnění	tis. Kč	12 388 779	11 118 208	23 211 429	89,74	208,77
3 Kmenové pojistné ze smluv platných k 31. 12.	tis. Kč	18 220 339	18 071 361	18 009 649	99,18	99,66
4 Počet vyřízených pojistných událostí	ks	333 015	311 500	328 346	93,54	105,41
5 Počet nevyřízených pojistných událostí	ks	69 534	50 506	82 199	72,63	162,75

E.13 Pojištění majetku v pojištění průmyslu a podnikatelů

Ukazatel	Jednotka	2000	2001	2002	01/00	02/01
1 Předepsané pojistné	tis. Kč	6 668 673	7 049 994	8 339 139	105,72	118,29
2 Vyplacené pojistné plnění	tis. Kč	4 410 200	4 048 740	15 763 188	91,80	389,34
3 Kmenové pojistné ze smluv platných k 31. 12.	tis. Kč	6 315 589	7 097 489	7 606 849	112,38	107,18
4 Počet vyřízených pojistných událostí	ks	62 437	55 300	69 613	88,57	125,88
5 Počet nevyřízených pojistných událostí	ks	23 511	13 396	21 086	56,98	157,41

E.14 Pojištění odpovědnosti v pojištění průmyslu a podnikatelů

Ukazatel	Jednotka	2000	2001	2002	01/00	02/01
1 Předepsané pojistné	tis. Kč	1 900 203	2 294 350	2 767 154	120,74	120,61
2 Vyplacené pojistné plnění	tis. Kč	785 793	844 972	919 385	107,53	108,81
3 Kmenové pojistné ze smluv platných k 31. 12.	tis. Kč	1 749 557	2 393 412	2 948 100	136,80	123,18
4 Počet vyřízených pojistných událostí	ks	72 273	77 292	83 834	106,94	108,46
5 Počet nevyřízených pojistných událostí	ks	14 230	13 251	15 543	93,12	117,30

E.15 Pojištění vývozních úvěrů proti komerčním rizikům

Ukazatel	Jednotka	2000	2001	2002	01/00	02/01
1 Předepsané pojistné	tis. Kč	213 842	333 969	332 824	156,18	99,66
2 Vyplacené pojistné plnění	tis. Kč	77 933	87 925	267 984	112,82	304,79
3 Hodnota pojištěného vývozu	tis. Kč	62 135 000	86 885 000	92 469 000	139,83	106,43
4 Kmenové pojistné ze smluv platných k 31.12.	tis. Kč	291 779	338 796	339 860	116,11	100,31
5 Počet vyřízených pojistných událostí	ks	266	204	470	76,69	230,39
6 Počet nevyřízených pojistných událostí	ks	369	226	325	61,25	143,81

E.16 Pojištění vývozních úvěrů proti teritoriálním rizikům

Ukazatel	Jednotka	2000	2001	2002	01/00	02/01
1 Předepsané pojistné	tis. Kč	918 093	1 091 409	269 409	118,88	24,68
2 Vyplacené pojistné plnění	tis. Kč	579 487	428 790	868 523	73,99	202,55
3 Hodnota pojištěného vývozu	tis. Kč	33 775 000	35 095 000	16 251 000	103,91	46,31
4 Kmenové pojistné ze smluv platných k 31.12.	tis. Kč	918 093	1 091 409	269 409	118,88	24,68
5 Počet vyřízených pojistných událostí	ks	14	17	15	121,43	88,24
6 Počet nevyřízených pojistných událostí	ks	14	17	25	121,43	147,06

E.17 Havarijní pojištění pozemních vozidel kromě kolejových (podnikatelů i občanů)

Ukazatel	Jednotka	2000	2001	2002	01/00	02/01
1 Předepsané pojistné	tis. Kč	10 367 271	10 308 311	11 676 382	99,43	113,27
2 Vyplacené pojistné plnění	tis. Kč	7 943 663	7 176 729	7 977 553	90,35	111,16
3 Počet vyřízených pojistných událostí	ks	251 487	176 055	215 887	70,01	122,62
4 Počet nevyřízených pojistných událostí	ks	33 071	35 256	36 588	106,61	103,78

E.18 Pojištění odpovědnosti z provozu vozidla

Ukazatel	Jednotka	2000	2001	2002	01/00	02/01
1 Předepsané pojistné	tis. Kč	13 930 146	15 946 229	17 747 416	114,47	111,30
2 • hraniční pojištění	tis. Kč	5 863	3 853	3 054	65,72	79,26
3 • skupinové pojištění (flotily)	tis. Kč	1 832 248	2 243 625	2 477 927	122,45	110,44
4 Vyplacené pojistné plnění z pojištění odpovědnosti z provozu vozidla	tis. Kč	3 859 374	6 404 570	7 402 045	165,95	115,57
5 Vyplacené pojistné plnění ze zákonného pojištění odpovědnosti z provozu motorového vozidla	tis. Kč	3 211 980	805 687	449 414	25,08	55,78
6 Počet pojištěných vozidel k 31. 12.	ks	5 137 617	5 222 125	5 355 452	101,64	102,55
7 Průměrné pojistné plnění na 1 pojistnou událost podle roku jejího vzniku – pojištění odpovědnosti z provozu vozidla	Kč/ks	27 344	26 105	25 547	95,47	97,86
8 Počet vyřízených pojistných událostí – pojištění odpovědnosti z provozu vozidla	ks	216 869	320 301	357 497	147,69	111,61
9 Počet vyřízených pojistných událostí – zákonné pojištění odpovědnosti z provozu motorového vozidla	ks	111 176	18 790	n. a.	16,90	n. a.
10 Počet nevyřízených pojistných událostí – pojištění odpovědnosti z provozu vozidla	ks	74 818	82 648	99 012	110,47	119,80
11 Počet nevyřízených pojistných událostí – zákonné pojištění odpovědnosti z provozu motorového vozidla	ks	59 090	25 588	n. a.	43,30	n. a.

Pramen: ČAP, ČKP (údaje jen za členy ČAP; v roce 2002 bylo v ČR celkem pojištěno 5 405 549 vozidel)

n. a.: údaj není k dispozici

E.19 Zákonné pojištění zaměstnavatele za škodu při pracovním úrazu nebo nemoci z povolání

Ukazatel	Jednotka	2000	2001	2002	01/00	02/01
1 Přijaté pojistné	tis. Kč	2 402 173	2 618 722	4 067 310	109,01	155,32
2 Vyplacené pojistné plnění	tis. Kč	1 639 839	1 849 074	2 079 224	112,76	112,45
3 Počet vyřízených pojistných událostí	ks	84 379	86 371	84 661	102,36	98,02
4 Počet nevyřízených pojistných událostí	ks	3 622	2 760	3 491	76,20	126,49

F. VYŘÍZENÉ POJISTNÉ UDÁLOSTI (PU) PODLE JEDNOTLIVÝCH RIZIK

Ukazatel	Jednotka	2000	2001	2002	01/00	02/01
1 Počet vyřízených PU celkem	ks	2 000 625	2 085 425	2 162 881	104,24	103,71
2 • živel	ks	144 897	115 275	207 516	79,56	180,02
3 • krádež	ks	72 914	49 581	46 922	68,00	94,64
4 • havárie motorových vozidel	ks	251 487	176 055	215 887	70,01	122,62
5 • plodiny a zvířata	ks	67 720	67 985	73 719	100,39	108,43
6 • úraz*	ks	391 231	90 995	112 324	23,26	123,44
7 • život	ks	510 111	495 754	470 879	97,19	94,98
8 • důchod	ks	89 309	166 898	86 807	186,88	52,01
9 • léčebné výlohy v zahraničí	ks	23 219	27 802	29 250	119,74	105,21
10 • zákonné pojištění odpovědnosti zaměstnavatele za škodu při pracovním úrazu nebo nemoci z povolání	ks	84 379	86 371	84 661	102,36	98,02
11 • pojištění odpovědnosti z provozu vozidla	ks	216 869	320 301	357 497	147,69	111,61
12 • všeobecná odpovědnost	ks	108 862	113 078	118 053	103,87	104,40
13 • ostatní rizika	ks	39 627	375 330	359 366	947,16	95,75

* změna metodiky vykazování; od roku 2001 pouze samostatný úraz

G. NÁKLADY NA POJISTNÁ PLNĚNÍ

Ukazatel	Jednotka	2000	2001	2002	01/00	02/01
1 Náklady na pojistná plnění celkem	tis. Kč	–	38 678 956	57 891 266	–	149,67
2 Náklady na vyřizování pojistných událostí	tis. Kč	666 675	591 970	1 046 815	88,79	176,84
3 Vyplacená pojistná plnění celkem	tis. Kč	33 947 511	38 086 986	56 844 451	112,19	149,25
4 • živel	tis. Kč	4 239 743	3 341 176	17 433 349	78,81	521,77
5 • krádež	tis. Kč	1 275 899	1 018 076	1 008 810	79,79	99,09
6 • havárie motorových vozidel	tis. Kč	7 943 663	7 176 729	7 977 553	90,35	111,16
7 • plodiny a zvířata	tis. Kč	988 467	852 974	873 622	86,29	102,42
8 • úraz*	tis. Kč	1 228 791	468 435	562 873	38,12	120,16
9 • život	tis. Kč	8 456 165	8 656 493	9 185 899	102,37	106,12
10 • důchod	tis. Kč	1 879 290	3 687 155	2 219 459	196,20	60,19
11 • léčebné výlohy v zahraničí	tis. Kč	256 100	287 893	351 652	112,41	122,15
12 • zákonné pojištění odpovědnosti zaměstnavatele za škodu při pracovním úrazu nebo nemoci z povolání	tis. Kč	1 639 839	1 849 074	2 079 224	112,76	112,45
13 • pojištění odpovědnosti z provozu vozidla	tis. Kč	3 859 374	6 404 570	7 402 045	165,95	115,57
14 • všeobecná odpovědnost	tis. Kč	926 044	1 095 910	1 138 897	118,34	103,92
15 • ostatní rizika	tis. Kč	1 254 136	3 248 501	6 611 068	259,02	203,51

* změna metodiky vykazování; od roku 2001 pouze samostatný úraz

H. PŘEDEPSANÉ POJISTNÉ A PODÍLY NA TRHU (tis. Kč, %)

	1999		2000		Celkem		2002	
		%		%	2001	%		%
Česká pojišťovna	33 076 635	52,43	26 910 331	38,12	31 035 286	38,44	33 279 987	36,63
Kooperativa	7 565 277	11,99	11 991 077	16,99	13 569 601	16,81	16 369 034	18,01
Allianz	3 238 899	5,13	6 252 941	8,86	7 287 378	9,03	7 707 692	8,48
Pojišťovna ČS	2 168 881	3,44	3 021 868	4,28	3 659 840	4,53	6 281 657	6,91
ČSOB Pojišťovna, člen holdingu ČSOB	5 974 662	9,47	6 153 284	8,72	5 506 760	6,82	5 525 119	6,08
ING Nationale-Nederlanden	3 535 463	5,60	4 018 863	5,69	4 227 120	5,24	4 808 887	5,29
Generali	1 302 197	2,06	1 743 778	2,47	2 101 003	2,60	2 724 045	3,00
Komerční pojišťovna	462 259	0,73	1 923 148	2,72	2 580 393	3,20	2 349 195	2,59
ČPP	225 663	0,36	834 546	1,18	1 365 862	1,69	2 082 446	2,29
UNIQA	942 883	1,49	1 258 485	1,78	1 455 162	1,80	1 795 879	1,98
AMCICO AIG Life	937 415	1,49	1 198 988	1,70	1 576 262	1,95	1 381 166	1,52
CREDIT SUISSE	566 327	0,90	872 967	1,24	1 044 148	1,29	1 098 709	1,21
ČSOB Pojišťovna (viz str. 36)	177 997	0,28	290 043	0,41	455 242	0,56	646 829	0,71
AIG CZECH REPUBLIC	–	–	–	–	53 505	0,07	595 518	0,66
EGAP	793 233	1,26	1 074 080	1,52	1 282 503	1,59	452 451	0,50
AVIVA	98 015	0,16	198 125	0,28	270 474	0,33	343 888	0,38
GERLING	244 972	0,39	294 781	0,42	318 887	0,39	300 115	0,33
Union	111 454	0,18	93 029	0,13	120 849	0,15	249 450	0,27
Hasičská	239 250	0,38	227 327	0,32	208 635	0,26	236 110	0,26
ČP ZDRAVÍ	146 887	0,23	174 056	0,25	190 430	0,24	197 749	0,22
Wüstenrot	7 794	0,01	53 572	0,08	103 818	0,13	189 046	0,21
VICTORIA	95 601	0,15	125 435	0,18	163 616	0,20	159 147	0,18
D.A.S.	84 060	0,13	102 232	0,14	122 332	0,15	144 116	0,16
ČESCOB	53 119	0,08	86 749	0,12	110 890	0,14	103 549	0,11
CARDIF PRO VITA	14 082	0,02	51 353	0,07	65 074	0,08	100 991	0,11
Evropská Cestovní	63 893	0,10	77 231	0,11	92 959	0,12	94 739	0,10
Slavia	55 830	0,09	59 591	0,08	42 248	0,05	43 916	0,05
Gothaer	13 538	0,02	22 076	0,03	27 534	0,03	30 784	0,03
KRAVAG-SACH	12 197	0,02	13 984	0,02	31 728	0,04	22 696	0,02
ČKP	–	–	5 863	0,01	3 853	0,00	3 054	0,00
MAXIMA	151 295	0,24	65 461	0,09	65 367	0,08	1 109	0,00
CERTUSIA	81 606	0,13	88 215	0,12	58 610	0,07	–	–
ČP DIRECT	499	0,00	1 075	0,00	–	–	–	–
PATRIE	23 934	0,04	–	–	–	–	–	–
Celkem ČR	63 086 163	100,00	70 589 346	100,00	80 744 745	100,00	90 865 305	100,00

Neživotní pojištění					Životní pojištění				
1999	2000	2001	2002	%	1999	2000	2001	2002	%
24 551 366	17 532 775	19 025 738	20 908 505	36,89	8 525 269	9 377 556	12 009 548	12 371 482	36,18
6 827 061	10 503 720	11 483 738	13 313 217	23,49	738 216	1 487 357	2 085 863	3 055 817	8,94
2 594 302	5 212 770	6 089 314	6 452 866	11,39	644 597	1 040 171	1 198 064	1 254 826	3,67
1 992 908	2 699 087	2 618 371	2 736 157	4,83	175 973	322 781	1 041 469	3 545 500	10,37
1 555 067	2 512 674	2 342 225	2 140 978	3,78	4 419 595	3 640 610	3 164 535	3 384 141	9,90
-	-	-	-	-	3 535 463	4 018 863	4 227 120	4 808 887	14,06
894 042	1 265 451	1 491 532	1 965 899	3,47	408 155	478 327	609 471	758 146	2,22
274 990	1 454 814	1 550 146	1 336 292	2,36	187 269	468 334	1 030 247	1 012 903	2,96
216 250	777 794	1 023 670	1 402 120	2,47	9 413	56 752	342 192	680 326	1,99
759 641	1 055 350	1 176 504	1 402 743	2,48	183 242	203 135	278 658	393 136	1,15
360 090	458 169	578 180	166 389	0,29	577 325	740 819	998 082	1 214 777	3,55
234 968	297 049	263 865	96 262	0,17	331 359	575 918	780 283	1 002 447	2,93
172 725	280 608	440 183	606 200	1,07	5 272	9 435	15 059	40 629	0,12
-	-	53 505	595 518	1,05	-	-	-	-	-
793 233	1 074 080	1 282 503	452 451	0,80	-	-	-	-	-
-	-	-	-	-	98 015	198 125	270 474	343 888	1,01
244 972	294 781	318 887	300 115	0,53	-	-	-	-	-
111 213	91 277	117 069	241 984	0,43	241	1 752	3 780	7 466	0,02
224 053	212 156	193 641	218 311	0,39	15 197	15 171	14 994	17 799	0,05
146 887	174 056	190 430	197 749	0,35	-	-	-	-	-
244	-	-	-	-	7 550	53 572	103 818	189 046	0,55
57 529	55 931	73 591	71 271	0,13	38 072	69 504	90 025	87 876	0,26
84 060	102 232	122 332	144 116	0,25	-	-	-	-	-
53 119	86 749	110 890	103 549	0,18	-	-	-	-	-
10 453	42 575	51 650	78 272	0,14	3 629	8 778	13 424	22 719	0,07
63 893	77 231	92 959	94 739	0,17	-	-	-	-	-
55 830	59 591	42 248	43 916	0,08	-	-	-	-	-
13 538	22 076	27 534	30 784	0,05	-	-	-	-	-
12 197	13 984	31 728	22 696	0,04	-	-	-	-	-
0	5 863	3 853	3 054	0,01	-	-	-	-	-
137 750	62 289	60 507	1 109	0,00	13 545	3 172	4 860	0	0,00
81 606	88 215	58 610	0	0,00	-	-	-	-	-
499	1 075	0	0	0,00	-	-	-	-	-
23 934	0	0	0	0,00	-	-	-	-	-
43 168 766	47 819 214	52 462 779	56 673 494	100,00	19 917 397	22 770 132	28 281 966	34 191 811	100,00

Vývoj vybraných ukazatelů hospodářství České republiky

Ukazatel	Jednotka	1999	2000	2001	2002	00/99	01/00	02/01
Běžné příjmy domácností celkem*	mil. Kč	1 588 834	1 664 580	1 757 004	1 848 526	104,8	105,5	105,2
• mzdy a platy	mil. Kč	655 863	687 075	734 932	780 787	104,7	107,0	106,2
• soc. dávky jiné než natur. soc. transf.	mil. Kč	252 282	276 504	292 808	314 750	109,6	105,9	107,5
Běžné výdaje domácností celkem*	mil. Kč	497 295	521 090	555 243	600 287	104,8	106,5	108,1
Vklady domácností celkem								
(stav korunových vkladů vč. úroků)	mil. Kč	700 107	744 796	826 825	838 855	106,4	111,0	101,4
Počet jednotek v registru ekonomických subjektů, stav ke konci období		1 963 319	2 050 770	2 121 562	2 223 745	104,5	103,4	104,8
Počet obyvatel k 31. 12.	osob	10 278 098	10 266 546	10 269 726	10 206 269	99,9	100,0	99,3
Děti do 18 let k 31. 12.	osob	2 256 080	2 205 561	2 021 997	1 985 487	97,8	98,6	98,2
Počet živě narozených dětí	osob	89 471	90 910	90 715	92 786	101,6	99,8	102,3
Počet zemřelých	osob	109 768	109 001	107 755	108 243	99,3	98,9	100,4
Přeprava zboží	tis. tun	540 929	525 100	546 104	568 693	97,1	104,0	104,1
• železniční doprava ¹⁾	tis. tun	90 735	98 293	97 011	92 279	108,3	98,7	95,1
• silniční nákladní doprava ²⁾	tis. tun	448 300	414 725	438 683	474 883	92,5	105,8	108,2
• letecká doprava	tis. tun	17	19	16	18	111,8	84,8	112,5
• vnitrozemská vodní doprava	tis. tun	1 877	1 906	1 594	1 513	101,5	83,6	94,9
Tvorba hrubého fixního kapitálu								
• budovy a stavby	mil. Kč	214 902	244 724	273 548	280 529	113,9	111,8	102,6
• stroje a zařízení	mil. Kč	288 563	290 265	290 906	282 262	100,6	100,2	97,0
• ostatní	mil. Kč	24 808	26 530	38 833	36 521	106,9	146,4	94,0
Bytové domácnosti v ČR celkem ³⁾				3 827 678				
Domy úhrnem ³⁾				1 969 018				
Trvale obydlené domy celkem				1 626 789				
Neobydlené domy				338 003				
Z počtu domů vlastnictví								
• soukr. fyz. osoba				1 397 377				
• obec, stát				77 998				
• bytové družstvo				41 808				
• zahraniční vlastník				966				
• právnická osoba za účelem privatizace				12 404				
• jiná právnická osoba				33 333				
• kombinace vlastníků				55 883				
• nezjištěno				7 020				
Zahraněční obchod ⁴⁾								
• dovoz	mil. Kč	973 169	1 241 924	1 386 938	1 325 279	127,6	111,7	95,5
• vývoz	mil. Kč	908 756	1 121 099	1 269 749	1 250 439	123,3	113,3	98,5
• bilance	mil. Kč	-64 413	-126 783	-117 189	-74 840	-	-	-
Příjezdy zahraničních návštěvníků								
do České republiky	tis. osob	100 832	104 247	103 070	97 606	103,4	98,9	94,7
Výjezdy občanů České republiky	tis. osob	39 977	38 177	36 224	34 303	95,5	94,9	94,7
Motorová vozidla celkem	ks	5 238 778	5 230 846	5 580 151	5 740 823 ⁵⁾	99,8	106,7	102,9
• osobní vozidla včetně dodávkových	ks	3 695 792	3 720 316	3 523 277	3 619 374 ⁵⁾	100,7	94,7	102,7

* Běžné příjmy a výdaje domácností jsou peněžní a naturální příjmy/výdaje související s transakcemi s výrobky a službami a s rozdělovacími transakcemi důchodů. Neobsahují důchody související s kapitálovými a finančními transakcemi.

¹⁾ údaje za železniční dopravu úhrnem, tj. včetně malých dopravců

²⁾ údaje za silniční dopravu celkem podle metodiky Eurostat, tj. veřejná a neveřejná doprava

³⁾ definitivní údaje ze sčítání lidu v roce 2001

⁴⁾ uvedené údaje jsou v metodice platné od 1. 7. 2000, údaje za rok 2002 jsou předběžné podle uzávěrky k 18. 4. 2003

⁵⁾ údaj k 6. 1. 2003

Pramen: ČSÚ (www.czso.cz)

Požárovost

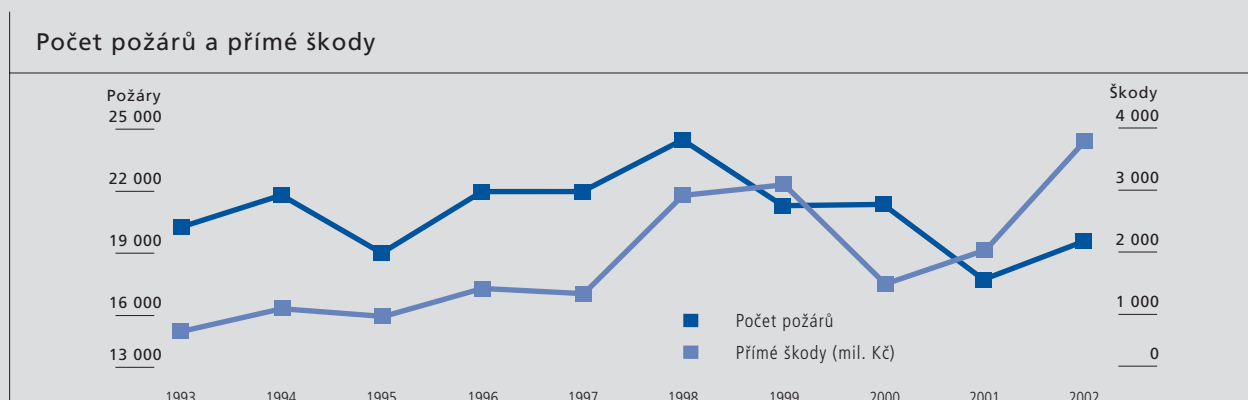
1. Požáry dle odvětví

Odvětví	Počty				Přímé škody (mil. Kč)			
	1999	2000	2001	2002	1999	2000	2001	2002
1 ČESKÁ REPUBLIKA CELKEM	20 857	20 919	17 285	19 132	2 088,6	1 426,3	2 024,7	3 731,9
2 • zpracovatelský průmysl								
a výroba energie	960	938	959	955	752,0	309,6	1 038,0	2 688,0
3 • stavebnictví	146	103	135	105	31,8	25,9	31,1	10,8
4 • doprava a spoje	2 352	2 355	2 243	2 429	234,8	333,1	147,8	269,9
5 • zemědělství	1 032	888	689	735	130,9	141,6	171,0	129,3
6 • lesní hospodářství	1 182	1 317	450	569	48,6	26,4	18,3	27,2
7 • obytné budovy, domácnosti	2 569	2 712	2 534	2 718	172,2	217,1	171,0	217,6
8 • obchod	316	284	293	247	400,2	63,8	305,7	95,1
9 • nevýrobní činnost	2 295	2 360	2 183	2 136	203,7	278,5	142,7	272,5
10 • nezatříděno a jiné	10 005	9 962	7 799	9 238	114,4	30,3	29,1	21,5

2. Požáry dle příčiny v roce 2002

Příčiny	Počet požárů	Následky		Přímé škody (mil. Kč)
		Zranění	Usmrcení	
11 • úmysl	1 339	95	12	194,6
12 • děti bez dozoru	532	35	1	31,6
13 • nedbalost dospělých	2 698	321	35	179,6
14 • závady komínů	386	29	1	47,4
15 • závady topidel	171	21	1	15,8
16 • provozně-technické závady	3 252	146	6	583,7
17 • samovznícení	173	8	0	23,1
18 • dopravní nehody	198	131	32	25,8
19 • ostatní	263	49	1	42,3
20 • dále nešetřeno	8 618	–	–	–
21 • neobjasněno, v šetření	1 502	107	20	2 588,0
22 PŘÍČINY – CELKEM	19 132	942	109	3 731,9

3. Počet požárů a přímé škody 1993 – 2002



Pramen: Statistické přehledy, Ministerstvo vnitra – generální ředitelství HZS ČR, květen 2003 (www.mvcr.cz)

Zdravotnictví

1. Veřejné výdaje na zdravotnictví v ČR (mil. Kč)

Ukazatel	1999	2000	2001	2002*	00/99	01/00	02/01
1 VEŘEJNÉ VÝDAJE NA ZDRAVOTNICTVÍ							
CELKEM	123 453	129 626	145 096	154 100	105,0	111,9	106,2
2 Státní rozpočet celkem	13 128	13 708	13 960	16 579	104,4	101,8	118,8
3 • neinvestiční výdaje	7 418	7 164	8 052	8 760	96,6	112,4	108,8
4 Zdravotní pojišťovny celkem	110 325	115 918	131 136	137 521	105,1	113,1	104,9
5 • zdravotní péče**	106 351	111 387	126 649	132 595	104,7	113,7	104,7
6 Spotřeba léků celkem	36 444	38 392	44 241	48 032	105,3	115,2	108,6
7 Výdaje na 1 obyvatele v Kč	12 006	12 619	14 191	15 107	105,1	111,5	106,4

* předběžné údaje

** nejsou zahrnuty přímé výdaje obyvatel na zdravotní péči

2. Vývoj přímých soukromých výdajů obyvatel na zdravotnictví

Ukazatel	Jednotka	1993	1998	1999	2000	2001	2002*
CELKEM	mil. Kč	3 800	10 604	11 475	12 245	13 703	14 454
na 1 obyvatele	Kč	959	1 030	1 116	1 193	1 332	1 417

* předběžné údaje

3. Hlášené případy pracovní neschopnosti pro nemoc a úraz (průměrné trvání 1 případu ve dnech)

Rok	Celkem	Nemoc	Pracovní úraz	Mimopracovní úraz
1985	17,06	16,17	27,19	22,58
1990	18,39	17,48	28,13	23,98
1995	24,44	23,71	36,03	34,30
2000	28,00	27,72	40,70	37,33
2001	28,59	27,83	40,61	38,58
2002	30,76	30,00	41,69	40,05

Pramen: ÚZIS ČR, červenec 2003 (viz www.uzis.cz)

Kriminalita

1. Krádeže podle druhu – počty, indexy

Druh	1999	2000	2001	2002	00/99	01/00	02/01
1 KRÁDEŽE CELKEM	269 972	253 195	227 805	236 671	93,8	90,0	103,9
2 Krádeže vloupáním	85 631	74 231	63 167	72 040	86,7	85,1	114,0
3 • chaty	14 785	12 519	10 510	11 426	84,7	83,9	108,7
4 • restaurace, kiosky	6 907	5 629	4 712	5 814	91,5	83,7	123,4
5 • obchody, výklady	7 067	5 852	4 955	6 463	82,8	84,7	130,4
6 • byty	12 445	11 294	10 590	11 933	90,8	93,8	112,7
7 • školy	1 335	1 133	991	1 050	84,9	87,5	106,0
8 Krádeže prosté	184 341	178 964	164 638	164 631	97,1	92,0	100,0
9 • věci z motorových vozidel	67 060	62 005	53 472	66 941	92,5	86,2	125,2
10 • jízdní kola	14 467	13 040	8 895	6 848	90,1	68,2	77,0
11 • součástky motorových vozidel	8 146	8 088	6 765	6 303	99,3	76,2	93,2
12 • kapesní krádeže	10 234	11 465	10 854	12 064	112,0	94,7	111,1
13 • v bytech	6 979	7 001	7 516	5 601	100,3	107,3	74,5
14 • motorová vozidla jednostopá	1 854	1 700	1 400	1 166	91,7	82,3	83,3
15 • motorová vozidla dvoustopá	27 092	23 839	22 139	24 977	88,0	92,9	112,8
16 • domácí zvířectvo	586	563	421	264	96,1	74,8	62,7

2. Škody (mil. Kč)

Druh	1999	2000	2001	2002	00/99	01/00	02/01
1 ŠKODY Z KRIMINALITY CELKEM	35 653	63 409	55 741	43 288	177,9	87,9	77,7
2 • krádeže vloupáním	3 349	2 842	2 331	3 131	84,9	82,0	134,3
3 • krádeže prosté	7 446	7 026	6 717	7 592	94,4	92,5	113,0

Pramen: Statistické přehledy Policie ČR, květen 2003 (www.mvcr.cz)

Nehodovost v silniční dopravě

Ukazatel	Jednotka	1999	2000	2001	2002	00/99	01/00	02/01
1 DOPRAVNÍ NEHODY V ČESKÉ REPUBLICE CELKEM		225 690	211 516	185 666	190 718	93,7	87,8	102,7
2 Osoby zraněné celkem		34 840	32 588	33 790	34 505	93,5	103,7	102,1
3 Odhad způsobených škod	mil. Kč	7 149	7 096	8 244	8 891	99,3	116,2	107,8
4 Průměrná škoda při nehodě	Kč	31 675	33 547	44 402	46 618	105,9	132,3	105,0
5 Průměrný počet nehod na 1 den		618	580	509	523	93,9	87,7	102,8
6 Počet nehod na 1 000 obyvatel		22,0	20,6	20,6	18,7	93,8	100,0	90,8

Pramen: Statistické přehledy Policie ČR, květen 2003 (www.mvcr.cz)

Česká asociace pojišťoven

Na Poříčí 12, 110 00 Praha 1, Česká republika

Telefon: +420 224 875 611

Fax: +420 224 875 612

E-mail: sekretariat@cap.cz, internet: <http://www.cap.cz>

Konzultace obsahu, design, produkce a výroba:

© B.I.G. Prague /Business Information Group/ s.r.o. 2003

